

**CONSEILS À L'USAGER ET À SES PROCHES
LORS DE TRAITEMENTS ANTICANCÉREUX :**

INFORMATIONS GÉNÉRALES



TABLE DES MATIÈRES

Recevoir un traitement anticancéreux.....	3
Un outil précieux pour la personne atteinte de cancer.....	3
Durée d'un traitement anticancéreux	4
Lors du traitement	4
Votre plan de traitement.....	4
Les thérapies anticancéreuses	5
Précautions à prendre à la maison durant les traitements anticancéreux	5
Pourquoi dois-je prendre des précautions?	5
Quelles sont les précautions à prendre?.....	6
Médicaments de chimiothérapie à prendre par la bouche.....	6
Toilettes	6
Lessive	7
Relations sexuelles.....	7
Effets indésirables des traitements anticancéreux.....	8
Les cellules sanguines et la formule sanguine complète	8
Les cellules sanguines (globules blancs, globules rouges et plaquettes).....	8
Les globules blancs aussi appelés leucocytes : protègent contre les infections	8
Les globules rouges aussi appelés érythrocytes : transportent l'oxygène	9
Les plaquettes aussi appelées thrombocytes : arrêtent les saignements	10
Quoi faire pour augmenter la production de cellules sanguines?	11
Habitudes de vie lors des traitements anticancéreux.....	12
Hygiène et salubrité des aliments.....	12
Informations importantes pour faciliter vos démarches durant votre suivi en oncologie.	13

Recevoir un traitement anticancéreux

Vous avez reçu dernièrement un diagnostic de cancer et vous entreprendrez bientôt un traitement contre cette maladie.

Les traitements anticancéreux s'attaquent aux cellules cancéreuses presque partout où elles se trouvent dans votre corps, mais ils peuvent également atteindre les cellules saines du corps et donc provoquer des effets secondaires.

Chaque cancer est différent, donc chaque plan de traitement l'est aussi. C'est l'équipe de soins en oncologie qui élabore le traitement que vous recevrez ainsi que la fréquence et la durée. On peut administrer une séance de traitement chaque jour, chaque semaine, chaque mois, etc.

Ce document contient des informations générales sur les traitements anticancéreux et certaines précautions à prendre. Le deuxième document qui se nomme : **Conseils à l'utilisateur et à ses proches lors de traitements anticancéreux : les effets secondaires** vous renseignera davantage sur les effets indésirables associés aux traitements anticancéreux et les actions à prendre.

Un outil précieux pour la personne atteinte de cancer

Le passeport en oncologie qui vous a été remis est un outil efficace qui vous aidera à comprendre votre plan de traitement, à en suivre le déroulement et à y participer activement.

Cet outil contient, entre autres :

- Un aide-mémoire sur des informations générales utiles comme des numéros de téléphone d'urgence.
- Des espaces qui vous sont réservés dans lesquels vous pouvez inscrire vos rendez-vous, la liste des professionnels soignants, la liste des médicaments prescrits et votre état de santé général.
- Des informations sur des symptômes nécessitant une attention immédiate.

Le passeport en oncologie favorise la collaboration entre vous et les professionnels de la santé ainsi que l'autogestion de la maladie.

Source : MSSS, DGC

Durée d'un traitement anticancéreux

Une séance de traitement peut durer entre 15 minutes et 8 heures selon ce que le médecin a prescrit pour votre situation.

La personne qui vous donnera la date de votre prochain rendez-vous pour un traitement vous avisera de la durée approximative du traitement.

Lors du traitement

Nous vous recommandons de porter des vêtements confortables durant votre traitement.

Pour des raisons de sécurité, il est interdit de quitter la salle de traitement durant votre séance.

Vous pouvez être accompagné d'une seule personne pour votre traitement. Les enfants âgés de douze ans et moins ne sont pas admis dans l'aire de traitement. Il n'est pas recommandé pour une femme enceinte d'entrer dans la salle de traitement.

Si votre traitement dure quelques heures et comprend l'heure du diner, vous pourrez apporter un diner ou demander à votre accompagnateur d'aller vous chercher de la nourriture à la cafétéria. Pour des raisons de sécurité, les accompagnateurs ne peuvent pas manger dans la salle de traitement.

Vous pouvez aussi apporter un lecteur de musique ou un ordinateur personnel. Il est obligatoire d'utiliser des écouteurs lorsque vous utilisez un appareil électronique qui émet des sons.

Votre plan de traitement

Selon votre type de cancer et le stade de votre maladie, votre médecin établira un plan de traitement personnalisé qui a pour but de :

- **Guérir le cancer** en détruisant toutes les cellules cancéreuses et en réduisant le risque de réapparition du cancer (traitement à visée curative).
- **Contrôler et soulager les symptômes** du cancer en interrompant la croissance et la propagation des cellules cancéreuses dans le but de vous aider à vous sentir plus confortable quand la guérison n'est pas possible (traitement à visée palliative).

(Source : www.cancer.ca)

Les thérapies anticancéreuses

- **La chimiothérapie**, parfois appelée chimio, détruit les cellules cancéreuses ou ralentit la vitesse à laquelle elles se développent.
- **La chirurgie** consiste à enlever la tumeur et parfois les ganglions qui sont touchés par le cancer.
- **La radiothérapie** utilise différents rayons afin de détruire les cellules cancéreuses et empêcher leur développement.
- **L'hormonothérapie** modifie le taux de certaines hormones dans votre corps afin de détruire les cellules cancéreuses ou de ralentir la vitesse à laquelle elles se développent.
- **La thérapie biologique**, aussi appelée **immunothérapie**, stimule votre système immunitaire afin qu'il détruise les cellules cancéreuses et contrôle la propagation du cancer.
- **Le traitement ciblé** vise des molécules spécifiques, comme des protéines, dans les cellules cancéreuses afin d'arrêter leur croissance. Cibler les cellules cancéreuses signifie qu'il y a moins de risque d'endommager les cellules normales.
- **Les médicaments de soutien** empêchent l'apparition et permettent le soulagement des effets secondaires liés au cancer ou aux traitements anticancéreux. Par exemple, certains médicaments de soutien aident à renforcer les os et à les protéger des effets de certains cancers et de leur traitement.

Précautions à prendre à la maison durant les traitements anticancéreux



Les mesures décrites ci-dessous doivent être prises **durant les 7 jours qui suivent** chaque traitement.

Pourquoi dois-je prendre des précautions?

Ces précautions permettent d'éviter qu'un membre de votre famille ou un de vos proches ou même votre animal de compagnie soit en contact avec des résidus des traitements anticancéreux.

Les médicaments que vous recevez restent dans votre corps pendant environ 7 jours suivant les traitements. Durant ce temps, tous les liquides et les sécrétions que vous produisez contiennent des traces de médicament. Par exemple, nous en retrouvons dans les vomissements, les urines, la sueur, les selles, les sécrétions vaginales et le sperme.

Les femmes enceintes ou qui allaitent devraient éviter d'être en contact avec les résidus de traitements anticancéreux.

Quelles sont les précautions à prendre?

Médicaments de chimiothérapie à prendre par la bouche

- Garder la médication hors de la portée des enfants et des animaux. Conserver les médicaments dans des contenants rigides et hermétiques réservés à cette fin et clairement identifiés. Ne pas conserver la médication dans un endroit où il y a de la nourriture ou de l'humidité.
- Ne jamais jeter les médicaments de chimiothérapie non utilisés dans les toilettes ou dans l'évier. Les mettre dans un sac de plastique (style ziploc^{md}) et les rapporter au pharmacien communautaire.
- Laver vos mains avant et après avoir manipulé la chimiothérapie.
- Si possible, éviter tout contact avec la chimiothérapie si vous êtes enceinte, pourriez le devenir ou si vous allaitez.
- Porter des gants jetables pour la manipulation des comprimés de chimiothérapie par des membres de la famille autre que le patient et se laver les mains ensuite.
- Ne pas couper, écraser ou croquer les comprimés de chimiothérapie afin de diminuer la dispersion de poudre dans l'environnement.

Toilettes

- En tout temps, uriner en position assise afin d'éviter les éclaboussures (même si vous êtes un homme).
- Après l'utilisation, fermer le couvercle du siège de toilette.
- Tirer la chasse d'eau à deux reprises.
- Procéder au nettoyage s'il y a des gouttelettes sur les rebords de la toilette ou sur le plancher. La toilette devrait être lavée régulièrement avec du désinfectant et des essuie-tout (eau de javel de préférence).
- Bien se laver les mains après être allé aux toilettes.
- En cas de manipulation de liquides (urine, selles, vomissements, sécrétion, etc.), il faut utiliser des gants et nettoyer les surfaces souillées à l'eau et au savon.
- Porter une attention particulière à la peau des personnes incontinentes. Après avoir lavé la région autour des organes génitaux et de l'anus à l'eau et au savon, appliquer une crème protectrice. Les culottes d'incontinence souillées doivent être déposées dans un sac à déchets prévu à cet effet.

Lessive

- Vous pouvez continuer à laver vos vêtements et votre literie dans la même machine à laver que vos proches.
- Par contre, la literie et les vêtements souillés par du liquide de la personne qui reçoit les traitements anticancéreux doivent être lavés séparément des vêtements de la famille **jusqu'à 7 jours après la fin du traitement**.
- Si vous ne lavez pas immédiatement les vêtements ou la literie qui sont salis par des liquides (vomissements, urine, selles, médicament de chimiothérapie), les déposer dans un sac de plastique en attendant de les laver.
- Porter des gants et toujours **se laver les mains** après avoir manipulé des vêtements ou de la literie souillés.

Relations sexuelles

- Il n'y a pas de contre-indication à avoir des relations sexuelles lorsqu'on reçoit des traitements anticancéreux.
- Il faut prendre des mesures contraceptives durant toute la durée du traitement :
 - Pour éviter une grossesse (les traitements peuvent être toxiques pour le fœtus).
 - Il est conseillé d'attendre 6 mois après la fin des traitements avant d'essayer d'avoir un enfant et d'en parler avec votre oncologue.
- Il faut **porter le condom minimalement durant 7 jours suivant le traitement**. (peut varier selon le traitement, vous informer auprès de votre équipe d'oncologie) afin de protéger le partenaire des sécrétions vaginales ou du sperme.
- Il y a possibilité d'arrêt ou de changement dans les menstruations.
- Les traitements anticancéreux peuvent nuire à la fertilité (femme/homme). Si vous désirez concevoir un enfant éventuellement, il est important d'en parler avec votre médecin ou votre infirmière-pivot en oncologie avant de commencer les traitements.
- En cas de sécheresse vaginale, il est recommandé d'utiliser un lubrifiant disponible en pharmacie.
- La baisse de libido est normale durant les traitements. Si cela vous préoccupe, n'hésitez pas à en parler avec votre médecin ou votre infirmière-pivot en oncologie.

Effets indésirables des traitements anticancéreux

Les effets indésirables sont dus, entre autres, à la modification des cellules saines par les médicaments.

Il est important de comprendre que ces effets sont différents pour chaque personne. Chaque individu est UNIQUE et certains d'entre eux présenteront peu ou pas de symptômes. Cela n'a aucun lien avec l'efficacité du traitement.

Les effets indésirables sont généralement :

- De courte durée
- Différents selon les traitements
- Différents selon votre état de santé globale

Et ils disparaissent progressivement

Les cellules sanguines et la formule sanguine complète

Les traitements anticancéreux ralentissent le processus de formation des cellules du sang dans la moelle osseuse d'où l'importance de faire des prises de sang régulièrement, comme la formule sanguine complète (FSC).

Toutes les cellules du sang sont produites par la moelle osseuse. Les cellules passent à travers de multiples étapes d'évolution jusqu'à ce qu'elles deviennent, soit un globule rouge (érythrocyte), soit un globule blanc (leucocytes), soit une plaquette (thrombocyte), selon les besoins du corps.

Pour obtenir un résultat de formule sanguine complète, il faut prélever du sang à l'aide d'une prise de sang (il n'est pas nécessaire d'être à jeun).

Les cellules sanguines (globules blancs, globules rouges et plaquettes)

Les globules blancs aussi appelés leucocytes : protègent contre les infections

- Les globules blancs ont le rôle de protéger et de défendre l'organisme contre les infections (bactéries et virus), les parasites, les toxines et les cellules tumorales.
 - Cinq types de globules blancs sont présents dans un échantillon sanguin, en quantité différente. Un des principaux types de globules blancs est le **neutrophile** qui forme plus de la moitié des globules blancs (55 % à 70 %). Il est le premier à arriver sur place lors d'une infection bactérienne.

Que veut dire neutropénie :

C'est une diminution des neutrophiles dans le sang qui a pour effet que le système immunitaire est faible et que le corps est plus à risque d'infection.

- **En raison de la diminution des globules blancs causée par les traitements anticancéreux, vous êtes plus sensible aux infections. Il est important de respecter ces recommandations :**
 - Éviter les foules, les gens enrhumés ou contagieux.
 - Éviter de nettoyer les litières de chats ou les cages d'oiseaux.
 - Éviter les piscines ou les spas publics.
 - Porter des gants pour le jardinage.
 - Suivre les précautions alimentaires.

La présence de fièvre est un signe d'infection et peut mettre votre vie en danger si elle n'est pas traitée rapidement.

Symptômes	À signaler : Le jour : contacter votre IPO* Le soir et la nuit : Info-Santé 811	Se présenter à l'urgence rapidement si :
Fièvre	<ul style="list-style-type: none">• Si vos traitements de chimiothérapie ou de radiothérapie sont terminés depuis 6 semaines ou plus et que votre température est de plus de 38,3 °C	<ul style="list-style-type: none">• Si vous avez un traitement de chimiothérapie ou de radiothérapie en cours et que votre température est de plus de 38 °C depuis plus d'une heure ou plus de 38,3 °C.• Ne pas prendre de médicaments qui pourraient faire baisser votre température (ex. : Tylenol^{MD}, Advil^{MD}, Motrin^{MD}, etc.).• Au triage, mentionner à l'infirmière que vous êtes en traitement de chimiothérapie.• Dès votre arrivée à l'urgence, il est important de mettre un masque et de vous laver les mains fréquemment.

Source : © Gouvernement du Québec, 2011, DGC, *Passeport en oncologie*

*IPO (Infirmière-pivot en oncologie)

Les globules rouges aussi appelés érythrocytes : transportent l'oxygène

Les globules rouges sont une enveloppe pour l'hémoglobine. L'hémoglobine (Hb) permet aux globules rouges de transporter l'oxygène des poumons vers les cellules du corps ou des tissus.



Que veut dire anémie :

Les traitements anticancéreux peuvent diminuer le nombre de globules rouges. C'est ce qu'on appelle de l'anémie. Les symptômes possibles de l'anémie sont la fatigue, la diminution de l'énergie, les palpitations, les étourdissements ou un essoufflement.

Ce que vous pouvez faire :

- Limiter vos activités.
- Garder de l'énergie pour les choses auxquelles vous tenez.
- Surveiller votre niveau de fatigue et les signes d'aggravation.
- Si possible, faire de l'activité physique. On encourage la pratique d'activités physiques modérées pendant et après le traitement contre le cancer (ex.: 30 min d'activité modérée la plupart des jours de la semaine : marche rapide, vélo, nage, exercice de résistance).
- Manger et boire assez pour combler vos besoins énergétiques.
- Essayer des activités comme la lecture, les jeux, la musique, le jardinage ou les expériences en nature.
- Demander de l'aide à vos amis ou à votre famille. Accepter d'être aidé par vos proches.
- Faire vos tâches ou obligations au moment où vous êtes le plus en forme.
- Essayer des activités pour vous détendre, comme la relaxation, la respiration profonde, le yoga, la visualisation ou la massothérapie.
- Faire de courtes siestes de 20-30 min au maximum avant 15 h, afin de ne pas nuire à votre nuit de sommeil.

Les plaquettes aussi appelées thrombocytes : arrêtent les saignements

Les plaquettes sont de petits fragments cellulaires qui aident le sang à coaguler (formation d'un caillot) lors d'une coupure ou d'une blessure.

Que veut dire **thrombocytopénie**?

C'est une diminution des plaquettes dans le sang qui rend plus à risque de faire des ecchymoses (des bleus) ou de saigner plus facilement.

Lors de vos traitements, vous aurez tendance à saigner plus facilement ou à vous faire des « bleus ».

Quoi faire pour prévenir les saignements :

- Utiliser une brosse à dents à soies souples.
- Utiliser un rasoir électrique plutôt que des lames.
- Mettre des gants pour faire du jardinage.
- Hydrater bien votre peau.
- Éviter la constipation.

Quoi faire pour arrêter les saignements :

- Appliquer une pression directe pendant 10 à 15 minutes.
- Mettre un sac de glace « *ice pack* ».

Symptômes	À signaler si : Le jour : contacter votre IPO* Le soir et la nuit : Info-Santé 811	Se présenter à l'urgence si :
Saignement	<ul style="list-style-type: none"> • Saignement de nez • Sang dans l'urine • Sang dans les selles • Sang dans les crachats • Présence de plusieurs ecchymoses (bleus) sur la peau 	<ul style="list-style-type: none"> • Saignement de nez continué malgré une pression pendant 10 minutes • Sang dans les vomissements • Pour les femmes : utilisation d'une serviette hygiénique ou plus à l'heure

Source : © Gouvernement du Québec, 2011, DGC, *Passeport en oncologie*

*IPO (Infirmière-pivot en oncologie)

Quoi faire pour augmenter la production de cellules sanguines ?

Il n'y a pas d'aliments particuliers que vous pouvez ingérer pour stimuler la production de cellules sanguines dans votre moelle osseuse.

Par contre, une bonne alimentation, le repos et prendre soin de soi sont tous des facteurs favorables à votre récupération et à votre mieux-être.

Les seuls éléments pouvant influencer directement la production des cellules sanguines dans votre moelle osseuse sont le temps d'arrêt entre les cycles de traitement et l'injection de facteurs de croissance (Neupogen^{md}, Eprex^{md}, etc.) que le médecin pourrait décider de vous donner dans des conditions particulières.

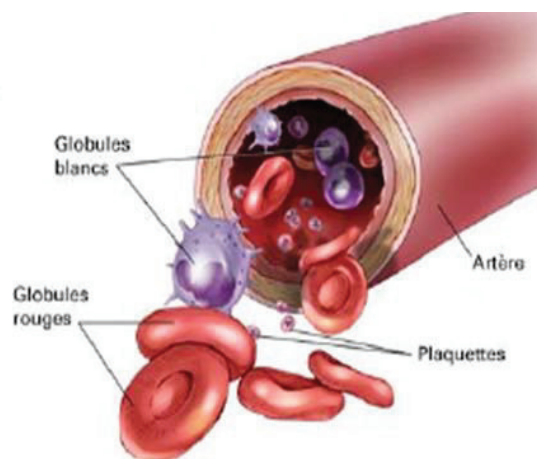


Image: ASCO, 2004

Habitudes de vie lors des traitements anticancéreux

- L'alimentation joue un rôle important dans votre traitement contre le cancer et dans votre rétablissement. Bien s'alimenter donne de l'énergie, aide à vous sentir mieux et à avoir une meilleure tolérance au traitement, et renforce votre organisme.
- Il est important, lorsqu'on commence un traitement, de suivre les recommandations du Guide alimentaire canadien. Il est recommandé de ne pas prendre de produits naturels (aviser le médecin ou le pharmacien d'oncologie si vous en prenez).
- Bien s'hydrater est essentiel. Il est recommandé de boire de 1500 ml à 2000 ml de liquides par jour (sauf si contre-indication médicale) : eau, bouillon, tisane, jus, soupe, jello, etc.
- L'alcool peut être consommé avec modération et à l'occasion (sauf si contre-indication médicale).
- Il est recommandé de diminuer ou de cesser de fumer durant les traitements, car le tabac peut diminuer l'efficacité des traitements anticancéreux et en augmenter la toxicité dans certains cas. (N'hésitez pas à en parler avec l'équipe d'oncologie).

Hygiène et salubrité des aliments

Les traitements anticancéreux peuvent affaiblir votre système immunitaire. Vous devenez ainsi plus susceptible de présenter des infections. L'alimentation peut être une source de contamination bactérienne. Il devient important de prendre certaines précautions pour réduire ces risques d'infection.

Aliments À ÉVITER :

- Viande et poulet crus ou pas assez cuits.
- Poissons et fruits de mer crus ou fumés.
- Charcuteries crues et fromages à pâte molle.
- Œufs crus ainsi que les aliments contenant des œufs crus.
- Buffets.
- Miel, produits laitiers et certains jus de fruit non pasteurisés.
- Aliments vendus en vrac (sauf si utilisés pour cuisson).
- Germes de légumes crus (luzerne ou fèves germées).

Conservation des aliments :

- Vérifier la date de péremption.
- Ne pas laisser les aliments périssables plus d'une heure à la température de la pièce.
- Décongeler la viande, la volaille ou le poisson au réfrigérateur ou aux micro-ondes.
- Ne pas recongeler les aliments.
- Ne pas utiliser les boîtes de conserve déformées, bosselées ou rouillées.
- Ne pas manger de fruits ou de légumes avec traces de moisissures.

Préparation des aliments :

- Se laver les mains à l'eau savonneuse régulièrement.
- Laver à l'eau courante tous les fruits et légumes.
- Ne pas utiliser la même planche à découper pour les aliments crus et les aliments cuits.
- Bien nettoyer les surfaces de travail et les accessoires de cuisine à l'eau chaude savonneuse avant et après usage.
- Laver les couvercles de boîte de conserve à l'eau et au savon avant de les ouvrir.

Source : Bombardier. A, Jean. A et Léonard. M, Classe d'enseignement pour la clientèle de la clinique ambulatoire d'oncologie, CSSS du Sud de Lanaudière, 2014

Informations importantes pour faciliter vos démarches durant votre suivi en oncologie

Pour faire une demande ou modifier un rendez-vous avec l'hémato-oncologue	Joindre votre clinique d'hémato-oncologie (voir coordonnées en annexe)
Pour faire un changement d'adresse, modifier ou ajouter un numéro de téléphone à votre dossier :	Vous devez vous présenter à l'admission de la clinique d'hémato-oncologie.
Pour les formulaires d'assurances ou autres à compléter par l'hémato-oncologue :	Déposer votre formulaire au secrétariat de la clinique d'hémato-oncologie. Lorsque l'hémato-oncologue aura complété le(s) document(s), l'agente administrative vous contactera afin que vous puissiez le(s) récupérer. Veuillez noter que des frais sont applicables à ce service.
Pour faire prescrire un médicament :	Lors de vos rendez-vous avec l'hémato-oncologue, il est de vos responsabilités de vous assurer que vous aurez suffisamment de médicaments jusqu'à votre prochaine visite médicale. Si, malgré cela, vous avez à faire prescrire un médicament qui a été prescrit par l'hémato-oncologue, demandez à votre pharmacien de faire parvenir une fiche de renouvellement au nom de votre hémato-oncologue par télécopieur. (voir coordonnées en annexe)
Vous n'avez pas de requête pour vos prélèvements sanguins ?	Joindre l'agente administrative du service d'hémato-oncologie.

Voici la liste des services offerts dans chacune de ces régions.

Régions	Services	Coordonnées de la clinique d'hémo-oncologie et du CRID
Laurentides Centre intégré de santé et services sociaux des Laurentides	Hôpital Régional de Saint-Jérôme Centre de cancérologie Saint-Jérôme 290, rue De Montigny Bloc D, local D144 Saint-Jérôme (Québec) J7Z 5T3	Clinique externe hémo-oncologie Heures d'ouverture : de 7 h à 17 h Prise de rendez-vous : entre 9 h à 16 h Téléphone : 450-431-8366 Télécopieur : 450-431-830
	Centre de cancérologie de Saint-Eustache 14, boulevard Industriel Saint-Eustache (Québec) J7R 5B8	Clinique externe hémo-oncologie Heures d'ouverture : de 7 h 30 à 16 h Prise de rendez-vous : entre 8 h à 16 h Téléphone : 450-473-6811, poste 47700 Télécopieur : 450-473-3582
	Hôpital d'Argenteuil Centre multiservices de santé et de services sociaux d'Argenteuil 145, avenue de la Providence Lachute (Québec) J8H 4C7 Local U-114 salle de traitement (inscription des patients lors de rendez-vous fait au Guichet 345 à l'entrée principale).	Clinique externe hémo-oncologie Heures d'ouverture : de 8 h à 16 h Prise de rendez-vous : Téléphone : 450-562-3761, poste 72323 Télécopieur : 450-566-3343
	Hôpital de Mont-Laurier 2561, chemin de la Lièvre Sud Mont-Laurier (Québec) J9L 3G3	Clinique externe hémo-oncologie Heures d'ouverture : de 8 h à 16 h Prise de rendez-vous : entre 8 h à 16 h Téléphone : 819-623-1234, poste 4293 Télécopieur : 819-623-0861

Régions	Services	Coordonnées de la clinique d'hémo-oncologie et du CRID
	Hôpital Laurentien 234, rue Saint-Vincent Sainte-Agathe-des-Monts (Québec) J8C 2B8	Clinique externe hémo-oncologie Heures d'ouverture : de 8 h à 16 h Prise de rendez-vous : entre 8 h et 16 h Téléphone : 819-324-4000, poste 34721 Télécopieur : 819-324-4112
	Centre de services de Rivière-Rouge 1525, rue l'Annonciation Nord Rivière-Rouge (Québec) J0T 1T0	Clinique externe hémo-oncologie Heure d'ouverture : de 8 h à 16 h Prise de rendez-vous : entre 8 h et 16 h Téléphone : 819-275-2118, poste 53340 Télécopieur : 819-275-1201
Laval Centre intégré de santé et de services sociaux de Laval	Hôpital de la Cité-de-la-Santé 1755, boulevard René-Laennec Laval (Québec) H7M 3L9	CRID (PQDCS) / clinique du sein RC-135. Heures d'ouverture : 8 h à 16 h Prise de rendez-vous : faxer la demande de consultation avec les résultats d'investigation dûment complétés. Télécopieur : 450-975-5967 Téléphone : 450-975-5505
	Centre Intégré de cancérologie de Laval (CICL) 1755, boulevard René-Laennec Laval (Québec) H7M 3L9	Clinique externe hémo-oncologie Heures d'ouverture : de 8 h à 16 h Prise de rendez-vous : entre 8 h à 16 h Téléphone : 450-975-5359 Télécopieur : 450-975-5044

Régions	Services	Coordonnées de la clinique d'hémo-oncologie et du CRID
		Radio-oncologie (déserte suprarégionale) Heures d'ouverture : de 7 h 30 à 17 h 30 Prise de rendez-vous : entre 8 h à 16 h Téléphone : 450-975-5359 Télécopieur : 450-975-5044
Lanaudière Centre intégré de santé et de services sociaux de Lanaudière	Hôpital Pierre-Le Gardeur 911, montée des Pionniers Terrebonne (Québec) J6V 2H2	Clinique externe hémo-oncologie Heures d'ouverture : de 6 h 30 à 16 h 30 Prise de rendez-vous : entre 8 h 30 et 16 h 30 Téléphone : 450-654-7525, poste 23139 ou 23159 Télécopieur : 450-654-1951
	Centre Hospitalier de Lanaudière 1000, boulevard Sainte-Anne Saint-Charles-Borromée (Québec) J6E 6J2	Clinique externe hémo-oncologie Heures d'ouverture : de 8 h à 17 h Prise de rendez-vous : entre 13 h à 16 h Téléphone : 450-759-8222 poste 4065, option 1 Télécopieur : 450-756-4750
		CRID (PQDCS) /clinique du sein C1-270 Heures d'ouverture : de 8 h à 16 h Prise de rendez-vous : faxer la demande de consultation Télécopieur : 450-585-2298 Téléphone : 450-470-2652

Mise à jour le 23 mars 2018



Le CISSS des Laurentides, c'est plus de 80 installations en santé et services sociaux et une grande famille d'experts au service de votre santé. Ici, le patient est profondément ancré au cœur de notre vision.

Notre organisation regroupe des hôpitaux, des CLSC, des centres d'hébergement, des centres de protection et de réadaptation pour les jeunes en difficulté d'adaptation, des centres de réadaptation en déficience intellectuelle et en trouble du spectre de l'autisme, des centres de réadaptation en déficience physique et des centres de réadaptation en dépendance. Nos équipes, reconnues pour leur engagement et leur professionnalisme, travaillent de concert afin d'offrir des services de qualité.

www.santelaurentides.gouv.qc.ca