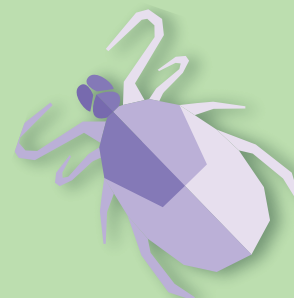




LES TIQUES ET LA MALADIE DE LYME



Conseils pour les parents, les services de garde et le milieu scolaire, les camps de jour et de vacances



Les changements climatiques ont un rôle à jouer dans l'augmentation des infections transmises par les tiques au Québec, puisque le réchauffement leur permet de se déplacer plus au nord et plus à l'est de la province. C'est pourquoi la maladie de Lyme est maintenant présente dans [près de 50 municipalités](#) des Laurentides. Les étés plus chauds et longs, et les hivers moins froids permettent aux tiques d'être actives tant qu'il n'y a pas de gel. Le risque de se faire piquer est plus élevé entre les mois de mai et septembre, mais il est possible de se faire piquer dès le mois de mars jusqu'en novembre.

Comment se transmet la maladie de Lyme?

La tique à pattes noires, aussi appelée tique du chevreuil, est la seule espèce qui, si elle est infectée par la bactérie qui donne la maladie de Lyme, peut la transmettre à une personne.

Les tiques peuvent s'agripper à la peau d'un adulte ou d'un enfant, ou encore d'un animal de compagnie, lorsqu'ils sont en contact avec des végétaux dans une forêt, un boisé, des herbes hautes ou des arbustes, mais aussi dans un jardin ou un aménagement paysager. Le risque qu'elle soit infectée dépend de l'espèce de tique et de la région où elle se trouve.



Source : insss.qc.ca | Outil d'aide au diagnostic/Maladie de Lyme aux stades localisés et disséminés

Comment se protéger des tiques?

Autour de soi, pour éviter que les tiques s'installent près du domicile :

- Tondre la pelouse régulièrement et ramasser les feuilles et les débris.
- Si le domicile est situé dans une zone boisée, aménager une bande de paillis, de copeaux de bois ou de gravier entre les aires d'activités et de jeux et la forêt.

Lorsqu'on prévoit être dans une zone propice aux tiques :

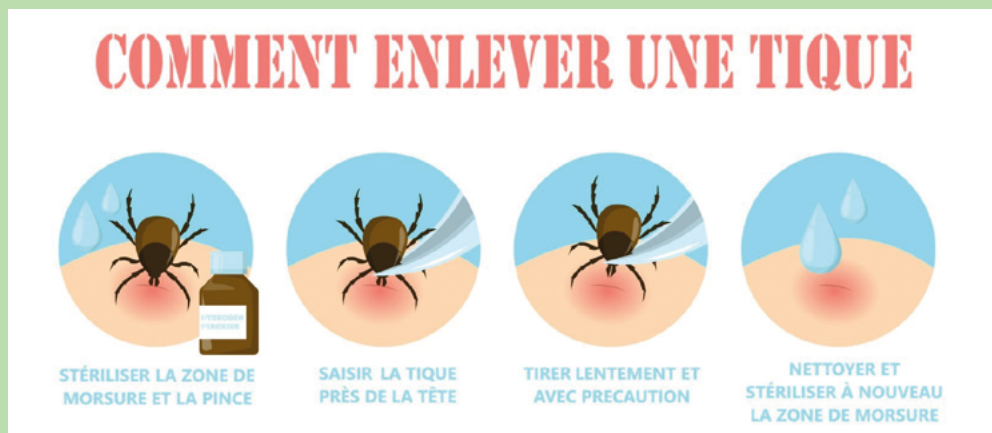
- Porter des vêtements longs de couleur claire et se couvrir le mieux possible (ex. en entrant le bas du pantalon dans les chaussettes).
- Appliquer un chasse-moustique à base de DEET ou d'icaridine, en suivant [les conseils d'usage](#).
- Rester dans les sentiers aménagés.

Important!

Après une activité à l'extérieur dans une zone propice aux tiques, **prendre une douche ou un bain dès le retour** à la maison. Cela permet d'éliminer toute tique non accrochée à la peau. Profitez de ce moment pour examiner la peau minutieusement, surtout dans les zones moins visibles pouvant être exposées : aines, bas du dos, aisselles, nuque, derrière les oreilles et les genoux.

Que faire si on trouve une tique sur la peau?

- Il faut retirer la tique le plus rapidement possible. Le risque de transmission de la maladie est très faible si la tique est retirée en moins de 24 heures. Utiliser un tire-tique ou une pince à sourcils, la plaçant le plus près de la peau, en évitant d'utiliser les doigts ou les ongles et sans presser sur le ventre de la tique. Voyez ici [les conseils et les étapes](#) à suivre.
- S'assurer qu'il n'y a pas d'autres piqûres ou d'autres tiques sur la personne. Mettre la tique dans un contenant étanche (pour examen futur par un médecin ou un professionnel).
- Noter la date, le lieu et l'heure ainsi que l'endroit du corps où la tique a été trouvée.
- On peut se référer à etick.ca pour voir s'il s'agit bien d'une tique à pattes noires.
- Appeler Info-Santé au 811 : l'infirmière pourrait recommander la consultation d'un médecin ou d'un pharmacien afin d'évaluer la possibilité de prendre un antibiotique pour prévenir la maladie selon le secteur des Laurentides où la piqûre a eu lieu.



Voici les symptômes à surveiller dans les 3 à 30 jours après une piqûre de tique :

- Le symptôme le plus courant est une rougeur sur la peau, à l'endroit de la piqûre, qui cause peu ou pas de douleur ni de démangeaison. Elle persiste au moins 48 heures et s'étend rapidement pour atteindre plus de 5 centimètres. La rougeur peut être en forme d'anneau ou de cible. Elle est parfois très pâle et peut avoir des contours mal délimités.
- Si vous notez une rougeur à l'endroit de la piqûre, mesurez le diamètre de la rougeur. Vous pouvez aussi dessiner les contours de la rougeur avec un crayon et prendre une photo pour vérifier plus tard si elle s'étend.
- Si la rougeur survient dans les minutes ou quelques heures après la piqûre et disparaît en 24 à 48 heures, il s'agit très probablement d'une réaction à la piqûre, et non pas un signe de la maladie de Lyme.
- Plusieurs personnes présentent aussi de la fatigue, de la fièvre et des courbatures.



Source: La Presse Canadienne/AP-Centers for disease control, James Gathany

Il est recommandé d'appeler Info-Santé au 811 ou de consulter un médecin dans une des situations suivantes :

- La rougeur autour de la piqûre est de 5 cm de diamètre ou plus. Cette rougeur persiste depuis plus de 48 heures (dans les 3 à 30 jours après la piqûre).
- La personne croit présenter un ou plusieurs autres symptômes de la maladie de Lyme dans les jours, les semaines ou les mois suivants la pratique d'une activité extérieure pouvant l'avoir exposé aux tiques.

Pour en savoir plus sur la maladie de Lyme, consultez : santelaurentides.gouv.qc.ca/sante-publique/maladies-infectieuses/maladie-de-lyme