



Cliquez ici pour évaluer  
cette production  
en 1 minute!

# LE CISSS DES LAURENTIDES complice de votre santé



## PORTRAIT DES ENJEUX DÉMOGRAPHIQUES ET SOCIOÉCONOMIQUES

MRC LES LAURENTIDES

Version mars 2019

Québec 

Une publication du Centre intégré de santé et de services sociaux des Laurentides  
290, rue De Montigny, Saint-Jérôme (Québec) J7Z 5T3

Supervision

Geneviève Perreault, médecin spécialiste adjointe médicale à la prévention  
et la protection / Direction de santé publique

Conception et rédaction

François Lapointe et Sylvie Nadon, agents de planification, de  
programmation et de recherche / Direction de santé publique, équipe de  
surveillance, recherche, évaluation

Compilation et validation des données

Annie Thériault, Pascal Latreille et Barbara Huot, techniciens en recherche  
psychosociale / Direction de santé publique, équipe de surveillance,  
recherche, évaluation

Validation du contenu

Suzanne Rivard et François Gagnon, organisateurs communautaires /  
Direction adjointe relations à la communauté et organisation communautaire

Correction et secrétariat

Isabelle Daigle et Nathalie Hamel, agentes administratives / Direction de  
santé publique, équipe prévention/promotion

Le genre masculin est utilisé comme générique, dans le seul but de ne pas alourdir  
le texte.

Tous droits réservés.

La reproduction complète ou partielle ainsi que le téléchargement sont autorisés à  
des fins non commerciales seulement et à la condition de mentionner la source.

La version électronique de ce document peut être consultée sur le site du CISSS  
des Laurentides : <http://www.santelaurentides.gouv.qc.ca/>

## Table des matières

INTRODUCTION.....	5
FAITS SAILLANTS.....	5
PROFIL DÉMOGRAPHIQUE.....	7
Les caractéristiques du territoire et de la population.....	7
Les langues parlées.....	9
L'accroissement de la population.....	10
<i>Migration interne</i> .....	11
<i>Immigration internationale</i> .....	11
Les résidences secondaires.....	12
Le vieillissement de la population.....	13
FACTEURS DE VULNÉRABILITÉ ÉCONOMIQUE.....	15
Le revenu.....	15
L'emploi.....	17
La diplomation.....	18
Le logement.....	19
<i>Abordabilité du logement</i> .....	19
<i>État du logement</i> .....	20
Les situations de vie.....	21
<i>Personnes vivant seules</i> .....	21
<i>Familles monoparentales</i> .....	22
CONCLUSION.....	23
RÉFÉRENCES.....	25
LISTE DES TABLEAUX.....	27



## INTRODUCTION

Ce portrait présente les principaux constats sur la démographie et les conditions de vie de la population de la municipalité régionale de comté (MRC) des Laurentides. Le but recherché est d'offrir un outil pertinent et utile aux partenaires qui participent au développement social, communautaire et économique de la MRC des Laurentides. Les données analysées proviennent principalement du dernier recensement de la population de 2016. Les indicateurs retenus sont ceux ayant une influence connue sur la santé de la population.

D'une part, la démographie d'un territoire explique une grande partie des enjeux de santé de ses résidents. Des phénomènes, comme l'accroissement et le vieillissement de la population, ont un effet certain sur la demande de services. En même temps, ces effets peuvent être atténués par des interventions du milieu qui, par exemple, favorisent l'entraide ou les déplacements des personnes à mobilité réduite.

D'autre part, les liens entre la situation socioéconomique de la population et son état de santé sont largement documentés. Les disparités entre les groupes traduisent des différences dans l'ampleur et la nature de leurs besoins respectifs en matière de services. Comme pour la démographie, des actions d'acteurs de la communauté peuvent contribuer à atténuer les situations de vulnérabilité économique, par exemple en favorisant l'accès au transport ou au logement abordable.

Dans un premier temps, on retrouve dans ce portrait les faits saillants, suivis par les données et constats pour la MRC des Laurentides concernant les enjeux démographiques et les vulnérabilités économiques et sociales. Des analyses comparatives entre la MRC et la région des Laurentides permettent de positionner la situation de la MRC. Une série de tableaux par municipalités sont présentés à la fin du document. Des tableaux des données régionales et de la MRC selon le sexe ont été ajoutés à cette série en mars 2019.

## FAITS SAILLANTS

- ✓ Les personnes âgées de 65 ans ou plus constituent près du quart de la population de la MRC des Laurentides.
- ✓ La proportion d'aînés dans la population s'accroît de façon continue, alors que la proportion de jeunes de 0 à 17 ans est plutôt stable.
- ✓ On retrouve un grand nombre de résidences secondaires.
- ✓ Une part importante de la population vit sous la mesure de faible revenu.
- ✓ Le coût du logement n'est pas assez abordable pour plusieurs ménages.
- ✓ Les proportions de personnes vivant seules et de familles monoparentales avec enfants de moins de 18 ans sont les plus élevées de la région.

VOUS RETROUVerez CES SYMBOLES  
TOUT AU LONG DU DOCUMENT



Ce symbole identifie les caractéristiques pour lesquelles la MRC se démarque de la région.



SAVIEZ-VOUS QUE...  
Section qui comporte des données et des informations complémentaires provenant d'autres sources que le recensement de la population de 2016.



## PROFIL DÉMOGRAPHIQUE

Après une introduction des caractéristiques de la population de la MRC des Laurentides et de son évolution, nous verrons que les enjeux de la forte présence de résidences secondaires et du vieillissement de la population se démarquent.

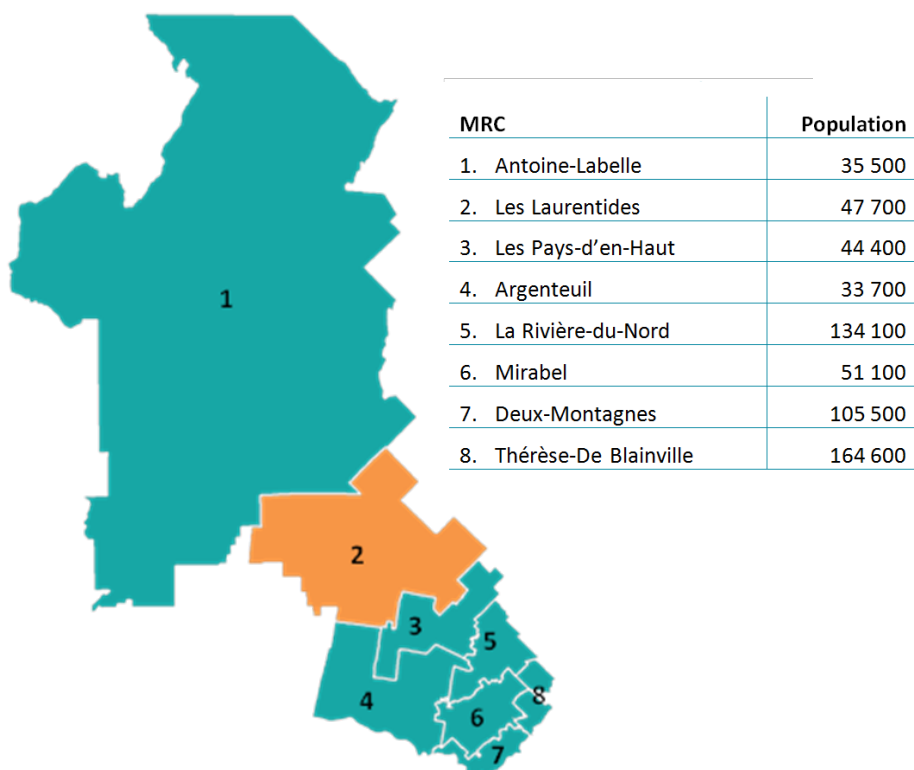
Il est à noter que les données démographiques ne concernent que la population ayant sa résidence principale dans la MRC, excluant la population non résidente ou saisonnière.

### Les caractéristiques du territoire et de la population

La MRC des Laurentides est la 2<sup>e</sup> MRC la plus au nord de la région des Laurentides. Elle compte 47 700 habitants répartis en vingt municipalités.

- La MRC des Laurentides fait partie des quatre MRC à caractère rural de la région. Elle est celle avec la population la plus nombreuse.

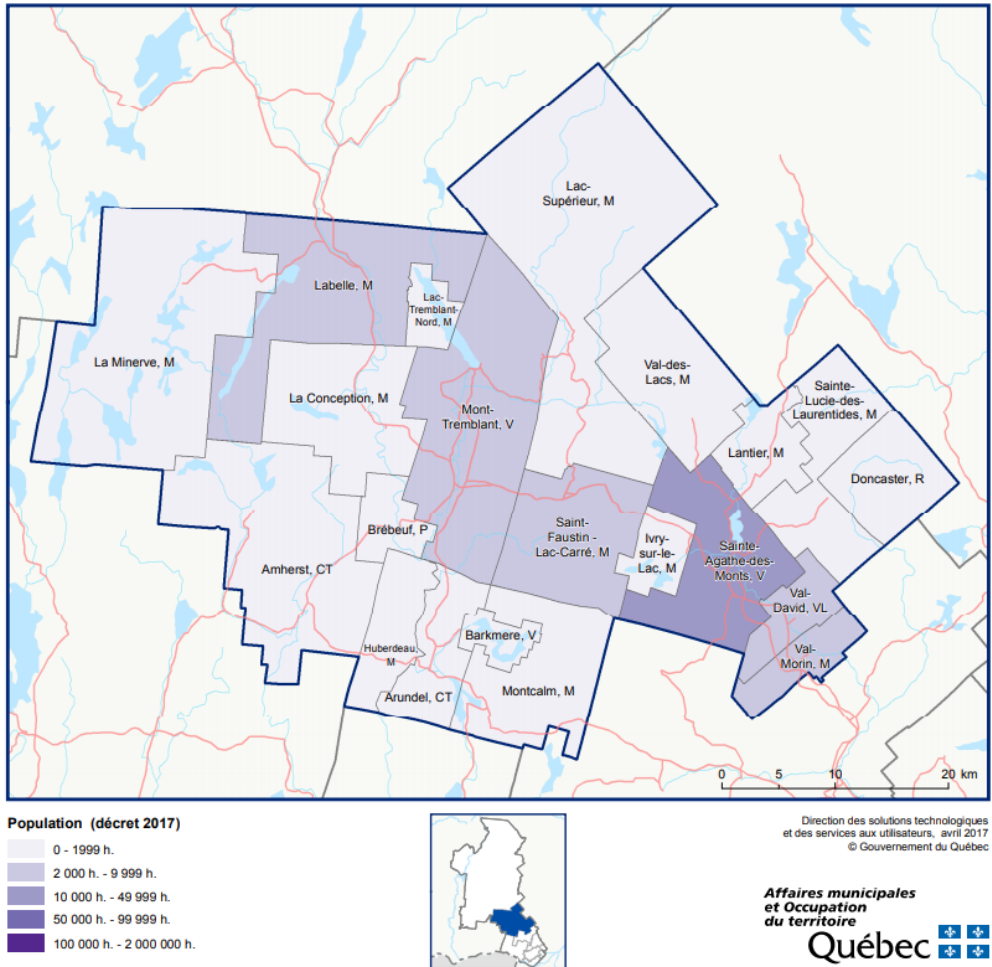
*Population des MRC<sup>1</sup> de la région des Laurentides, projections pour 2018*



Source : Institut de la statistique du Québec, Perspectives démographiques des MRC du Québec, 2011-2036

<sup>1</sup> Afin d'alléger le texte, le terme MRC est utilisé dans ce document pour désigner les MRC et Mirabel, une municipalité exerçant certaines compétences de MRC.

Carte des municipalités de la MRC des Laurentides

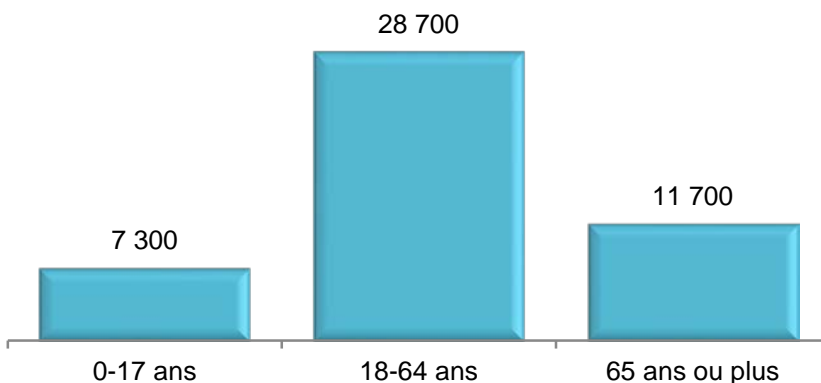


Source : [https://www.mamot.gouv.qc.ca/fileadmin/publications/organisation\\_municipale/cartotheque/Region\\_15.pdf](https://www.mamot.gouv.qc.ca/fileadmin/publications/organisation_municipale/cartotheque/Region_15.pdf)

- La MRC des Laurentides comporte 20 municipalités. Les municipalités les plus peuplées sont Sainte-Agathe-des-Monts et Mont-Tremblant suivies par Val-David et Saint-Faustin-Lac-Carré [voir Tableau 1 à la page 28].



*Population de la MRC des Laurentides selon le groupe d'âge, projections pour 2018*



	0 à 17 ans	18 à 64 ans	65 ans ou plus
MRC Les Laurentides	15,3 %	60,1 %	24,6 %
Région des Laurentides	19,1 %	62,7 %	18,2 %
Ensemble du Québec	18,7 %	62,4 %	18,9 %

Source : Institut de la statistique du Québec, Perspectives démographiques des MRC du Québec, 2011-2036

- ✓ La MRC des Laurentides compte plus d'aînés de 65 ans ou plus que de jeunes.
- ✓ En proportion, cette répartition par groupe d'âge présente un profil nettement plus âgé que celui de la région et du Québec.

### Les langues parlées

- ✓ Le français est la langue parlée le plus souvent à la maison par 93,6 % de la population de la MRC en 2016.
- ✓ La proportion de la population pour qui l'anglais est la langue parlée le plus souvent à la maison est de 5,9 % en 2016, ce qui représente 2 630 personnes. Il s'agit d'une légère diminution par rapport au recensement précédent (2011), qui affichait une proportion de 6,6 %.
- ✓ Les municipalités où l'on retrouve les plus grandes communautés anglophones parmi les résidents sont Mont-Tremblant (710 personnes), Sainte-Agathe-des-Monts (400 personnes), Arundel (240 personnes) et Montcalm (120 personnes). Pour les données par municipalités, [voir Tableau 2 à la page 29](#).

Source : Statistique Canada, Recensement de la population de 2016

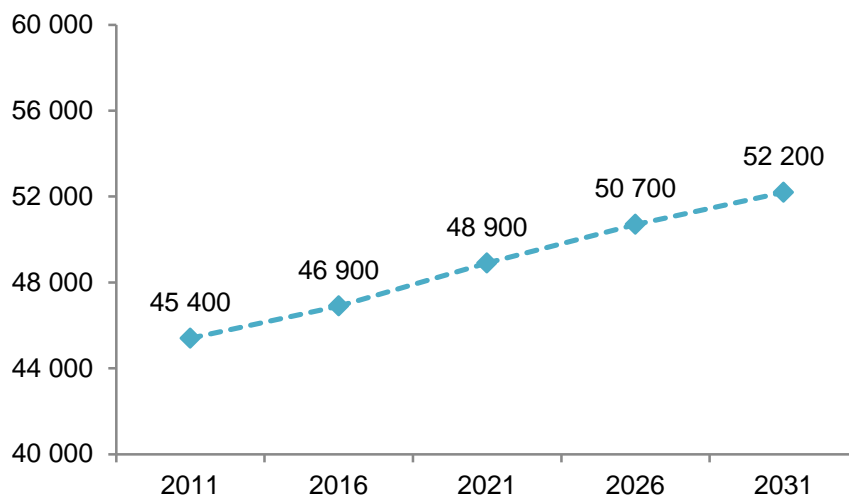
#### DÉFINITION

Pourcentage de la population selon la langue parlée le plus souvent à la maison parmi la population ayant déclaré une seule langue parlée le plus souvent à la maison.

## L'accroissement de la population

Une population en croissance présente des avantages indéniables pour le dynamisme et le développement économique d'une communauté. Par contre, un accroissement démographique rapide accentue la pression sur la capacité des services et des infrastructures à bien répondre aux besoins. L'intégration de nouveaux résidents peut aussi présenter un défi sur le plan social et communautaire (par exemple : développer un sentiment d'appartenance, un réseau de soutien social, et une connaissance des services offerts).

### Projection de l'accroissement de la population, MRC Les Laurentides, 2011 à 2031



#### TAUX DE VARIATION

2011 à 2016 : +3,3 %  
2016 à 2021 : +4,1 %  
2021 à 2026 : +3,7 %  
2026 à 2031 : +2,9 %

Source : Institut de la statistique du Québec, Perspectives démographiques des MRC du Québec, 2011-2036

- À titre de comparaison, l'accroissement de la MRC des Laurentides entre 2011 et 2016 (3,3 %) est inférieur à celui de la région des Laurentides (6,3 %) et à celui du Québec (4,4 %).
- Les projections démographiques prévoient que cette tendance va se maintenir dans la prochaine décennie.
- L'augmentation est essentiellement due à la migration interne, l'accroissement naturel (les naissances moins les décès) ayant été négatif chaque année de 2011 à 2016, avec un solde de -62 personnes pour la période. Cette situation découle notamment du vieillissement de la population.
- Il y a des écarts importants entre les municipalités pour la variation du nombre de résidents de 2011 à 2016, qui varie de +11 % à Val-David à -16 % pour Lac-Tremblant—Nord [voir Tableau 3 à la page 30].

### **Migration interne**

*Soldes de la migration interne par groupe d'âge, MRC Les Laurentides, 2016-2017*

#### DÉFINITION

Le solde de la migration interne correspond au nombre de nouvelles personnes qui sont venues s'établir (les entrées) dans la MRC en provenance d'une autre MRC durant l'année, moins le nombre de personnes qui ont quitté (les sorties) la MRC pour habiter ailleurs au Québec.

		Soldes						
Entrées	Sorties	Tous âges	0-14 ans	15-24 ans	25-44 ans	45-64 ans	65 ans ou plus	80 ans ou plus
2 781	2 387	393	57	-46	155	272	-45	-17

Source : Institut de la statistique du Québec, exploitation du Fichier d'inscription des personnes assurées (FIPA) de la Régie de l'assurance maladie du Québec (RAMQ), 20 mars 2018

- ✓ Pour l'année 2016-2017, le solde migratoire de la MRC des Laurentides est globalement positif.
- ✓ Par groupe d'âge, le solde positif le plus important est celui du groupe des 45 à 64 ans, pouvant, en partie, être associé à l'arrivée de jeunes retraités. Les soldes positifs des 25 à 44 ans et des 0 à 14 ans, peuvent être attribués à l'arrivée de jeunes familles.
- ✓ Le solde négatif des 15 à 24 ans peut s'expliquer, en partie, par la poursuite des études postsecondaires dans des établissements d'enseignement à l'extérieur de la MRC.
- ✓ Chez les 65 ans ou plus, le solde négatif traduit notamment un besoin de se rapprocher de services spécialisés ou d'environnements adaptés aux conditions du vieillissement.

### **Immigration internationale**

- ✓ La proportion de la population issue de l'immigration internationale est de 4,4 % en 2016, soit un peu moins de 2 000 personnes. Cette proportion est plutôt stable pour la décennie 2006 à 2016.
- ✓ Parmi cette population issue de l'immigration, on compte environ 240 immigrants arrivés au Canada entre 2011 et 2016.
- ✓ Par ailleurs, au moment du recensement, on dénombrait 115 résidents non permanents (personnes ayant un permis d'études ou de travail ou qui revendiquent un statut de réfugié).

Source : Statistique Canada, Recensement de la population de 2016

## Les résidences secondaires

Le secteur récréotouristique est très présent dans la MRC des Laurentides. Les nombreux villégiateurs qui s'ajoutent à la population des résidents contribuent au dynamisme de l'économie locale. Toutefois, ils sont susceptibles de générer une demande accrue pour certains services publics, comme les services de santé. Par ailleurs, la forte proportion de résidences secondaires dans certaines municipalités peut avoir une incidence sur l'accessibilité à un logement abordable pour les résidents habituels. Finalement, une population de villégiateurs et la population de résidents habituels peuvent avoir des visions différentes du développement de la communauté.

*Estimation du nombre et de la proportion de résidences secondaires sur le total des habitations, MRC Les Laurentides, 2016*

	Proportion	Nombre
Total des logements privés	100 %	36 150 résidences
Résidences principales (occupées par des résidents habituels)	60,8 %	21 972 résidences
Résidences secondaires (estimation)	39,2 %	14 178 résidences

Source : Statistique Canada, Recensement de la population de 2016



Plus d'une habitation occupée sur trois (39,2 %) n'est pas occupée par des résidents habituels, c'est-à-dire par des occupants dont il ne s'agit pas de la résidence principale. Cette proportion sur l'ensemble des résidences est la plus élevée parmi les MRC de la région.

On retrouve des résidences secondaires dans toutes les municipalités du territoire, dans des proportions variant de 22,1 % à Val David à 92,1 % à Barkmere. Les résidences secondaires comptent pour plus de la moitié du nombre total de logements privés occupés, de huit des vingt municipalités de la MRC [voir Tableau 4 à la page 31].

### DÉFINITION

Les données sur les résidences secondaires correspondent aux habitations (maisons, appartements, ...) qui ne sont pas des résidences principales au moment du recensement.

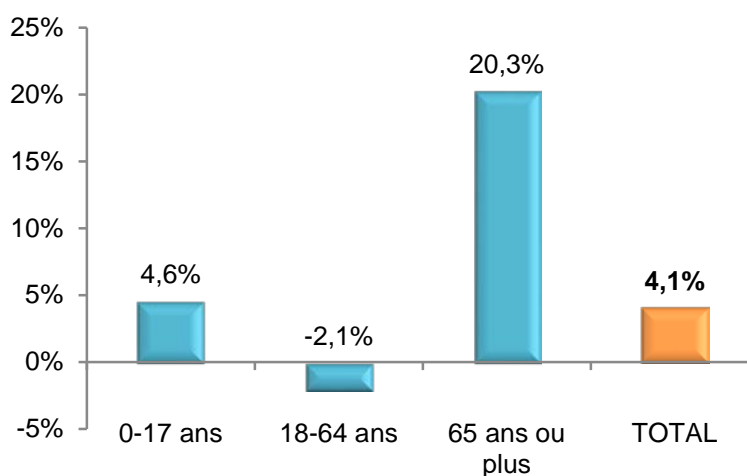
Cela inclut également les logements vacants et exclut les logements collectifs tels que les CHSLD ou les centres de détention.

## Le vieillissement de la population

Dans la MRC des Laurentides, comme un peu partout au Québec, les aînés âgés de 65 ans ou plus augmentent en nombre et en proportion dans la population. L'avancée en âge de la cohorte démographique des *baby-boomers* et l'allongement de l'espérance de vie expliquent en grande partie ce vieillissement de la population.

Le vieillissement de la population offre des opportunités à saisir pour la communauté, entre autres le potentiel d'implication sociale des retraités. Il présente cependant un défi étant donné que les incapacités, le besoin d'aide et différents problèmes de santé ont tendance à s'accroître avec l'âge.

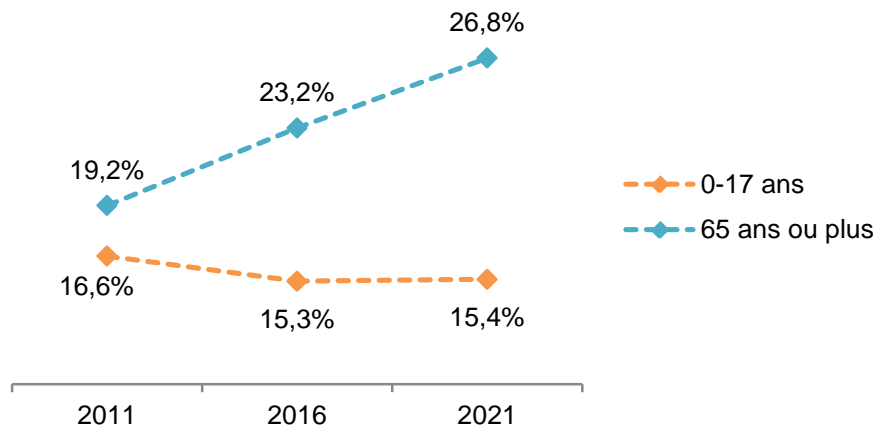
### *Variation projetée de la population selon l'âge, MRC Les Laurentides, 2016-2021*



Source : Institut de la statistique du Québec, Perspectives démographiques des MRC du Québec, 2011-2036

- ✓ La population de 65 ans ou plus devrait s'accroître beaucoup plus que l'ensemble de la population de la MRC durant la période 2016 à 2021.
- ✓ Cela devrait représenter environ 2 000 aînés de plus en 2021 qu'en 2016.
- ✓ Un accroissement de 330 jeunes de 0-17 ans pour la période 2016-2021 est prévu.
- ✓ Les projections indiquent une légère décroissance de la population des 18-64 ans. Ce phénomène pourrait avoir une conséquence sur la disponibilité de la main-d'œuvre et l'entrepreneuriat.

Évolution des proportions d'aînés de 65 ans ou plus et de jeunes de 0 à 17 ans,  
MRC Les Laurentides, 2011 à 2021



Source : Institut de la statistique du Québec, Perspectives démographiques des MRC du Québec, 2011-2036

- ✓ La proportion d'aînés dans la population s'accroît rapidement. Elle devrait dépasser le quart de la population totale en 2021.
- ✓ Après un léger déclin de 2011 à 2016, la proportion des 0 à 17 ans devrait se maintenir à plus de 15 % de 2016 à 2021.

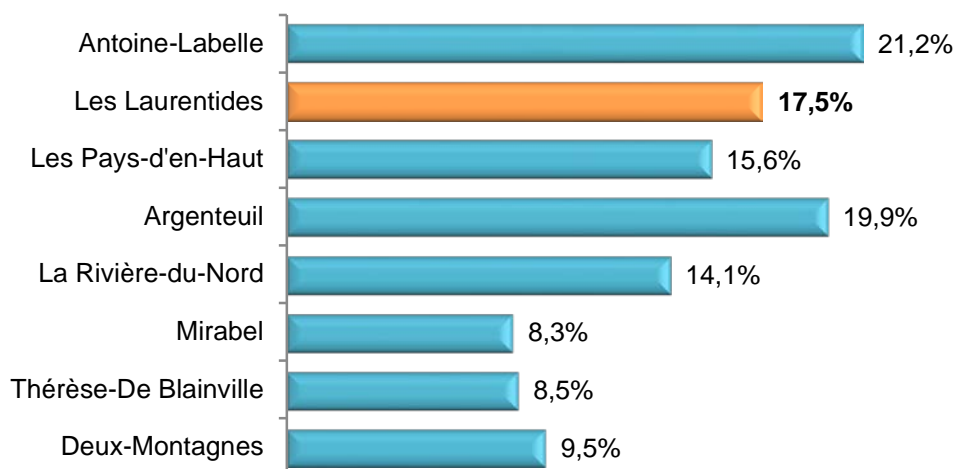
## FACTEURS DE VULNÉRABILITÉ ÉCONOMIQUE

On observe une association claire entre les inégalités socioéconomiques et l'état de santé des populations confrontées aux conditions les moins favorables. Par exemple, dans la région des Laurentides, le taux de mortalité prématurée du segment de la population le plus défavorisé était presque deux fois plus élevé que celui du segment le plus favorisé pour la période 2009-2013. Les données sur les conditions socioéconomiques peuvent contribuer à mieux prendre en compte les populations les plus vulnérables dans la planification et l'intervention.

Les inégalités sociales présentent des défis en matière de développement économique et social qui s'illustrent notamment dans le revenu, l'emploi, la diplomation, le logement abordable et les situations de vie.

### Le revenu

*Personnes vivant sous la mesure de faible revenu (MFR) après impôts dans les MRC de la région des Laurentides, 2015*



Source : Statistique Canada, Recensement de la population de 2016



Comparée à l'ensemble des MRC de la région, la MRC des Laurentides a une proportion relativement élevée de personnes vivant sous la MFR (17,5 %). Cela représente 7 805 personnes dans la MRC.

✓ Pour l'ensemble de la région des Laurentides, la proportion de personnes sous la MFR est de 12,4 %.

✓ La proportion de personnes sous la MFR varie selon les municipalités [voir [Tableau 5 à la page 32](#)].

#### DÉFINITION

La « mesure de faible revenu » (MFR) après impôts est un pourcentage fixe (50 %) de la médiane du revenu du ménage observé au niveau des personnes.

Cette mesure tient compte du nombre de personnes habitant le même ménage.

Exemples de seuil de MFR après impôts pour un ménage à :

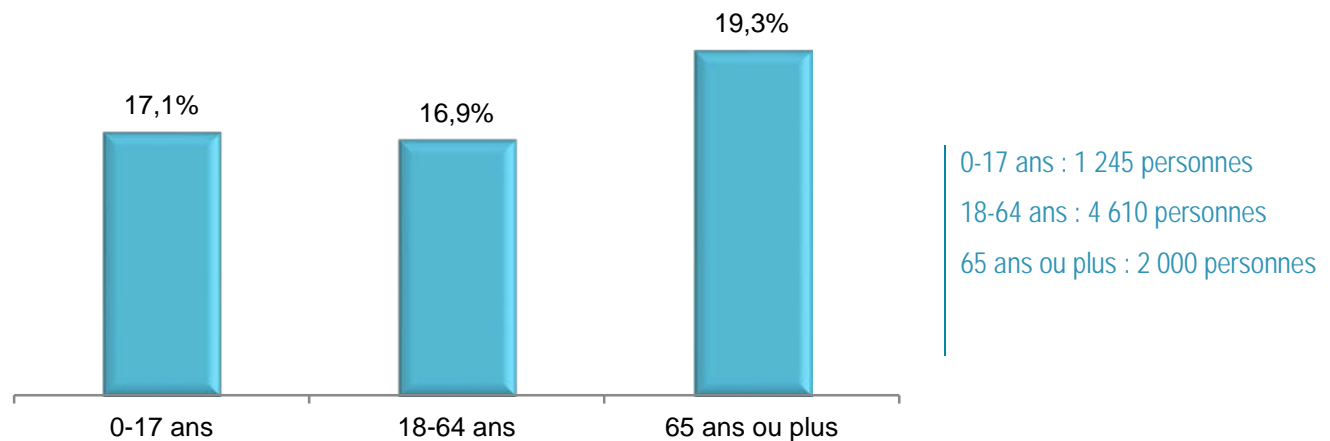
✓ une personne : 22 133 \$

✓ 2 personnes : 31 301 \$

✓ 3 personnes : 38 335 \$

...

Personnes vivant sous la mesure de faible revenu (MFR) après impôts selon le groupe d'âge, MRC Les Laurentides, 2015



Source : Statistique Canada, Recensement de la population de 2016

- ✓ Une proportion légèrement plus grande de personnes vit sous la MFR parmi les aînés que dans les autres groupes d'âge.
- ✓ Les proportions de personnes vivant sous la MFR de la MRC sont supérieures à celles pour l'ensemble de la région des Laurentides dans tous les groupes d'âge. Les proportions de la région passent de 12,2 % pour les 0 à 17 ans, 11,3 % pour les 18 à 64 ans à 17,2 % pour les 65 ans ou plus.



#### SAVIEZ-VOUS QUE...

En mars 2017, environ 2 440 personnes de la MRC des Laurentides vivaient de prestations d'assistance sociale, dont 2 030 adultes et 400 enfants.

Source : Ministère de l'Emploi et de la Solidarité sociale du Québec, Statistiques mensuelles des trois programmes d'assistance sociale



## L'emploi

### DÉFINITIONS

Taux d'activité : Pourcentage de personnes de 15 ans ou plus disponibles sur le marché du travail. Une personne active sur le marché du travail avait un travail ou était en chômage la semaine précédant le recensement.

Taux d'emploi : Pourcentage de personnes de 15 ans ou plus qui avaient un emploi ou travaillaient à leur compte la semaine précédant le recensement (population occupée).

Taux de chômage : Pourcentage de personnes faisant partie de la population active qui sont au chômage. Un chômeur est une personne sans travail et prête à travailler la semaine précédant le recensement.

Le fait d'occuper un emploi est souvent associé à un meilleur niveau de revenu et à l'intégration dans la société pour la population en âge de travailler.

*Population de 15 ans ou plus selon des indicateurs du marché du travail, MRC Les Laurentides, 2016*

	Taux	Nombre
Activité	58,7 %	22 720 personnes
Emploi	52,9 %	20 480 personnes
Chômage	9,9 %	2 245 personnes

Source : Statistique Canada, Recensement de la population de 2016

- ✓ Le taux d'activité de la MRC (58,7 %) est inférieur à celui pour l'ensemble de la région des Laurentides (65,3 %), ce qui est le reflet de la plus grande part de sa population en âge d'être à la retraite.
- ✓ Le taux de chômage de la MRC des Laurentides (9,9 %) est plus élevé que celui pour l'ensemble de la région des Laurentides, qui est de 6,7 % en 2016.
- ✓ Pour les données par municipalités, [\[voir Tableau 6 à la page 33\]](#).



### SAVIEZ-VOUS QUE...

On compte une minorité d'adultes prestataires de l'assistance sociale qui sont aptes au travail (sans contraintes à l'emploi) (37,3 %) en 2017.

Source : Ministère de l'Emploi et de la Solidarité sociale du Québec, Statistiques mensuelles des trois programmes d'assistance sociale

## La diplomation

La diplomation est associée aux conditions socioéconomiques et est considérée comme un déterminant social de la santé. La faible scolarité soulève des enjeux tels que l'accès à des emplois bien rémunérés, mais aussi l'aptitude à comprendre et utiliser certaines informations sur la santé.

*Personnes sans diplôme, certificat ou grade, MRC Les Laurentides, 2016*

	Proportion	Nombre
25 à 64 ans	17,3 %	4 245 personnes
65 ans ou plus	27,0 %	2 785 personnes

Source : Statistique Canada, Recensement de la population de 2016

- ✓ On constate une plus grande proportion de la population des 25 à 64 ans sans diplôme dans la MRC des Laurentides (17,3 %) que dans la région des Laurentides (14,8 %).
- ✓ L'absence de diplomation est plus répandue chez les 65 ans ou plus que chez les 25 à 64 ans.
- ✓ De façon générale, on observe une tendance à la baisse de la proportion de personnes sans diplôme.
- ✓ Pour les données par municipalités, [voir Tableau 7 à la page 34](#).



La MRC des Laurentides est la seule de la région où la proportion de diplômés universitaires est plus grande chez les personnes de 65 ans ou plus (16,8 %) que chez les 25 à 64 ans (15,5 %). Cette particularité provient peut-être de la migration de retraités plus scolarisés.



### SAVIEZ-VOUS QUE...

Le taux de diplomation et de qualification d'une cohorte d'élèves au secondaire après 7 ans (avant l'âge de 20 ans) est passé de 59,9 % en 2009 (cohorte 2002-2003) à 74,0 % en 2016 (cohorte 2009-2010) dans la MRC des Laurentides. Toutefois, ce taux de 2016 demeure inférieur à la moyenne pour la région des Laurentides (78,4 %).

Source : Ministère de l'Éducation et de l'Enseignement supérieur, Système Charlemagne.  
Compilation pour l'Institut national de santé publique du Québec

## Le logement

Le logement fait partie des conditions de vie qui peuvent avoir une influence sur la santé et le bien-être de la population. Un logement abordable, de taille suffisante et en bon état sont des qualités d'un logement adéquat.

### Abordabilité du logement

Il est généralement reconnu qu'un ménage privé (une personne ou un groupe de personnes qui occupent la même habitation [logement]) qui consacre 30 % ou plus de son revenu annuel aux frais de logement peut avoir à réduire ses autres dépenses essentielles comme la nourriture, le transport, les vêtements et l'éducation.

- ✓ Un peu plus du quart des ménages de la MRC des Laurentides sont locataires (27,6 %). Cela représente 6 070 ménages.

*Ménages qui consacrent 30 % ou plus de leur revenu aux frais de logement, MRC Les Laurentides, 2016*

	Proportion	Nombre
Ménages locataires	39,6 %	2 405 ménages
Ménages propriétaires	17,6 %	2 790 ménages

Source : Statistique Canada, Recensement de la population de 2016

- ✓ La proportion des **ménages locataires** de la MRC des Laurentides qui consacrent 30 % ou plus de leur revenu aux dépenses pour le logement est légèrement supérieure à la moyenne de la région des Laurentides (39,6 % comparé à 36,8 %).
- ⚠ La proportion de **ménages propriétaires** qui consacrent 30 % de leur revenu aux dépenses pour le logement de la MRC des Laurentides (17,6 %) est la seconde plus élevée parmi les MRC de la région des Laurentides.
- ✓ Les municipalités où l'on trouve le plus grand nombre de ménages qui consacrent 30 % ou plus de leur revenu aux dépenses pour le logement sont Sainte-Agathe-des-Monts (860 ménages locataires et 560 ménages propriétaires) et Mont-Tremblant (600 ménages locataires et 470 ménages propriétaires) [voir [Tableau 8](#), [Tableau 9](#), [Tableau 10](#) aux pages [35](#), [36](#), [37](#)].
- ✓ Selon l'Indice du logement locatif canadien, la MRC des Laurentides a une santé locative jugée sévère, se classant au 91<sup>e</sup> rang sur 98 au Québec. Cet indice permet de comparer l'accessibilité au logement ainsi que les conditions de surpeuplement du logement locatif à partir des données du recensement de 2016.

### DÉFINITION

Les frais de logement englobent tous les frais payés chaque mois par les ménages locataires et propriétaires (ex. : paiements hypothécaires, impôts fonciers, loyer, électricité, chauffage,...).



### SAVIEZ-VOUS QUE...

En mars 2017, environ 1 390 personnes ont bénéficié de l'aide alimentaire dans la MRC des Laurentides, dont près du tiers étaient des enfants (30,5 %). La principale source de revenu des ménages était l'assistance sociale (61 %), suivie par le revenu d'emploi (12,6 %).

Source : Moisson Laurentides, Bilan faim 2017 par MRC

### État du logement

Les logements nécessitant des réparations majeures sont considérés comme un indicateur de logement d'une qualité inadéquate par les organismes d'habitation.

#### Logements nécessitant des réparations majeures, MRC Les Laurentides, 2016

	Proportion	Nombre
Logements nécessitant des réparations majeures	7,3 %	1 605 logements

Source : Statistique Canada, Recensement de la population de 2016

- ✓ La proportion de logements nécessitant des réparations majeures dans la MRC des Laurentides (7,3 %) est supérieure à celle de l'ensemble des MRC de la région (5,6 %).
- ✓ La proportion est la même pour les locataires et les propriétaires.
- ✓ On observe des variations parfois importantes entre les municipalités [\[voir Tableau 11 à la page 38\]](#).

### DÉFINITION

Les logements qui nécessitent des réparations majeures sont ceux où la plomberie ou l'installation électrique sont défectueuses, de même que les logements nécessitant des réparations au niveau de la structure des murs, des plafonds ou du sol.

## Les situations de vie

Dans la mesure où ils sont plus susceptibles de dépendre d'une seule source de revenu, les ménages composés d'un seul adulte peuvent présenter un risque accru de vulnérabilité économique et sociale. Il s'agit essentiellement des personnes vivant seules et des familles monoparentales avec enfants de moins de 18 ans.

### Personnes vivant seules

Outre une plus grande vulnérabilité au niveau économique, certaines personnes vivant seules peuvent avoir besoin de plus de soutien de la part de leur entourage et de la communauté, telles que les personnes âgées ayant des incapacités et certaines personnes atteintes de troubles mentaux. Les personnes vivant seules dans les municipalités éloignées des services peuvent être particulièrement vulnérables.

#### Personnes vivant seules, MRC Les Laurentides, 2016

	Proportion	Nombre
Personnes de 15 ans ou plus vivant seules	20,8 %	8 040 personnes
Personnes de 15 à 64 ans	17,4 %	4 955 personnes
Personnes de 65 ans ou plus	30,0 %	3 095 personnes

Source : Statistique Canada, Recensement de la population de 2016



- La MRC des Laurentides présente la plus forte proportion de personnes vivant seules (20,8 %) parmi l'ensemble des MRC de la région (à égalité avec la MRC des Pays-d'en-Haut) pour les personnes de 15 ans ou plus.
- ✓ Pour l'ensemble de la région des Laurentides, la proportion de personnes vivant seules est de 15,2 % pour les 15 ans ou plus, de 12,3 % pour les 15 à 64 ans et de 27,6 % pour les personnes de 65 ans ou plus.
- ✓ La proportion de personnes vivant seules est plus importante chez les 65 ans ou plus que chez les plus jeunes.
- ✓ La proportion de personnes vivant seules suit une tendance à la hausse d'un recensement à l'autre. Cette augmentation concerne surtout les personnes de 15 à 64 ans. Chez les personnes de 65 ans ou plus, la tendance fluctue légèrement dans le temps.
- ✓ On retrouve le plus grand nombre de personnes vivant seules de 65 ans ou plus dans Sainte-Agathe-des-Monts (730 personnes) et Mont-Tremblant (665 personnes). Ces deux municipalités sont le lieu de résidence de près de la moitié des aînés de la MRC [voir Tableau 12 à la page 39].


### Familles monoparentales

- On dénombre un total de 6 070 familles avec enfants de tout âge dans la MRC des Laurentides, dont 4 195 familles comptant au moins un enfant de moins de 18 ans.

#### Familles monoparentales avec enfants, MRC Les Laurentides, 2016

	Proportion	Nombre
Avec enfants de tout âge	34,2 % des familles avec enfants	2 075 familles
Avec au moins un enfant de moins de 18 ans	29,9 % des familles avec enfants de moins de 18 ans	1 255 familles

Source : Statistique Canada, Recensement de la population de 2016

-  La MRC des Laurentides a la seconde plus forte proportion de familles monoparentales avec enfants de moins de 18 ans (29,9 %) parmi les MRC de la région.
- Pour l'ensemble de la région des Laurentides, cette proportion est de 25,7 %.
- La proportion de familles monoparentales suit une tendance à la hausse d'un recensement à l'autre.
- Pour les données par municipalités, [voir Tableau 13 à la page 40](#).

#### DÉFINITION

Une famille monoparentale est une famille avec un seul parent, peu importe son état matrimonial, demeurant avec au moins un enfant de tout âge le jour du recensement.

## CONCLUSION

Le vieillissement de la population se traduit par une évolution du profil des communautés et des attentes envers l'ensemble des services publics. La mobilité des personnes âgées et le maintien de leur autonomie font partie des enjeux auxquels il faudra faire face.

D'autres enjeux découlant des situations de vulnérabilité socioéconomique touchent beaucoup de résidents de la MRC des Laurentides. Afin d'intervenir auprès des différents groupes confrontés à un risque de vulnérabilité socioéconomique, une lecture des réalités à une échelle locale est à privilégier [[voir les tableaux par municipalités](#)]. Toutefois, la disponibilité des données peut rendre difficile la réalisation de cette opération sur la seule base des statistiques. Pour une vue plus complète, ces dernières doivent être associées à la connaissance des milieux qu'ont les intervenants et acteurs de la communauté. De cette façon, la rigueur des statistiques, notamment pour des fins de comparaison, et la nuance d'une perspective de terrain peuvent venir se compléter pour planifier et documenter l'intervention. Par exemple, des phénomènes comme l'itinérance, l'accès au logement abordable ou le niveau d'entraide dans une collectivité peuvent être davantage perceptibles du point de vue d'acteurs de la communauté qu'à partir d'enquêtes populationnelles.

L'amélioration des conditions de vie, de l'environnement social et physique des communautés contribue à un meilleur état de santé à toutes les étapes de la vie. Il faut viser à rendre ces environnements plus sains et sécuritaires pour la population. Par exemple, l'aménagement du territoire et des routes, la proximité aux infrastructures récréatives et aux commerces d'alimentation peuvent influencer favorablement la saine alimentation et un mode de vie physiquement actif.

Pour connaître plus en détail l'état de santé physique, mentale et sociale de la population de la MRC des Laurentides, vous êtes invités à consulter la section *Données sur la population* dans l'onglet [Santé publique](#) sur le site du CISSS des Laurentides.

Des outils ont été développés pour soutenir la prise en compte des inégalités sociales et économiques. [Panorama de la défavorisation](#)

Des outils sont disponibles pour répondre à des questions comme :

- ✓ Quels sont les principaux problèmes de santé physique et mentale dans la population de la MRC?  
[Tableau Coup d'œil RLS Les Laurentides](#)
- ✓ Quel est le niveau de développement des enfants à la maternelle?  
[Bulletin Cible Santé sur le développement des enfants à la maternelle](#)
- ✓ Quels sont les enjeux chez les jeunes?  
[Santé des jeunes](#)





## RÉFÉRENCES

BC Non profit Housing Association. *Indice du logement locatif canadien*. Consulté en ligne le 2018-07-17 <http://www.rentalhousingindex.ca/fr/#intro>

Centre intégré de santé et de services sociaux des Laurentides, Direction de santé publique des Laurentides. *Données sur la population*, Repéré à <http://www.santelaurentides.gouv.qc.ca/sante-publique/donnees-sur-la-population/>

Institut de la statistique du Québec. *Coup d'œil sur les régions et les MRC, Profil statistique par région et MRC géographiques*. Repéré à [http://stat.gouv.qc.ca/statistiques/profils/region\\_00/region\\_00.htm](http://stat.gouv.qc.ca/statistiques/profils/region_00/region_00.htm)

Institut de la statistique du Québec. *Perspectives démographiques des MRC du Québec, 2011-2036*.

Statistique Canada. *Dictionnaire, Recensement de la population, 2016*. Repéré à <http://www12.statcan.ca/census-recensement/2016/ref/dict/index-fra.cfm>

Statistique Canada. (2017-10-27). « Indicateurs de logement (5), mode d'occupation incluant la présence de paiements hypothécaires et le logement subventionné (7), âge du principal soutien du ménage (9), genre de ménage incluant la structure de la famille de recensement (9) et taille du ménage (8) pour les ménages propriétaires et locataires dont le revenu total du ménage est supérieur à zéro, dans les logements privés non agricoles et hors réserve », *Tableaux de données, Recensement de 2016, Logement*, numéro au catalogue 98-400-X2016231.

Statistique Canada. (2017-11-06). « Caractéristiques de la famille des adultes (11), âge (16) et sexe (3) pour la population âgée de 15 ans et plus dans les ménages privés du Canada, provinces et territoires, divisions de recensement et subdivisions de recensement, recensements de 2016 et 2011 », *Tableaux de données, Recensement de 2016, Familles, ménages et état matrimonial*, numéro au catalogue 98-400-X2016029.

Statistique Canada. (2017-12-04). « Profil du recensement - Âge, sexe, type de logement, familles, ménages, état matrimonial, langue, revenu, immigration et diversité ethnoculturelle, logement, peuples autochtones, scolarité, travail, déplacement domicile-travail, mobilité et migration, et langue de travail pour le Canada, provinces et territoires, divisions de recensement et subdivisions de recensement, Recensement de 2016 », *Tableau n° 98-316-X2016001* au catalogue.

Statistique Canada. (2018-03-28). « Structure de la famille de recensement incluant la situation de famille recomposée (9) et nombre et combinaisons d'âges des enfants (29) pour les familles de recensement avec enfants dans les ménages privés », *Tableaux de données, Recensement de 2016, Familles, ménages et état matrimonial*, numéro au catalogue 98-400-X2016025.

Statistique Canada. (2018-05-10). « Plus haut certificat, diplôme ou grade (15), principal domaine d'études - Classification des programmes d'enseignement (CPE) 2016 (14), fréquentation scolaire (3), âge (13A) et sexe (3) pour la population âgée de 15 ans et plus dans les ménages privés », *Tableaux de données, Recensement de 2016, Scolarité*, numéro au catalogue 98-400-X2016242.

## Liste des tableaux de la MRC des Laurentides et de ses municipalités

Tableau 1	Nombre de personnes et répartition par groupe d'âge .....	28
Tableau 2	Nombre et proportion de personnes selon la langue parlée le plus souvent à la maison .....	29
Tableau 3	Variation de la population.....	30
Tableau 4	Nombre et proportion de résidences secondaires .....	31
Tableau 5	Nombre et proportion de personnes vivant sous la mesure de faible revenu après impôts selon le groupe d'âge .....	32
Tableau 6	Nombre et proportion de personnes de 15 ans ou plus selon la situation d'activité sur le marché du travail.....	33
Tableau 7	Nombre et proportion de personnes âgées de 25 à 64 ans n'ayant aucun diplôme, certificat ou grade .....	34
Tableau 8	Nombre et proportion de ménages consacrant 30 % ou plus du revenu aux frais du logement.....	35
Tableau 9	Nombre et proportion de ménages LOCATAIRES consacrant 30 % ou plus du revenu aux frais du logement .....	36
Tableau 10	Nombre et proportion de ménages PROPRIÉTAIRES consacrant 30 % ou plus du revenu aux frais du logement.....	37
Tableau 11	Nombre et proportion de logements nécessitant des réparations majeures.....	38
Tableau 12	Nombre et proportion de personnes vivant seules dans les ménages privés selon le groupe d'âge .....	39
Tableau 13	Nombre et proportion de familles monoparentales avec enfants de moins de 18 ans .....	40
Tableau 14	Profil démographique de la MRC selon le sexe.....	41
Tableau 15	Facteurs de vulnérabilité économique de la MRC selon le sexe .....	41
Tableau 16	Situations de vie à risque de vulnérabilité socioéconomique de la MRC selon le sexe .....	41

**PORTRAIT DES ENJEUX DÉMOGRAPHIQUES ET SOCIOÉCONOMIQUES  
MRC LES LAURENTIDES**

**Tableau 1 Nombre de personnes et répartition par groupe d'âge, MRC Les Laurentides et municipalités, 2016**

MRC ou Municipalité	Total	0 à 4 ans		5 à 9 ans		10 à 14 ans		15 à 19 ans		20 à 24 ans		25 à 34 ans		35 à 54 ans		55 à 64 ans		65 ans et plus		65 à 74 ans		75 à 84 ans		85 ans et plus	
	N	N	%	N	%	N	%	N	%	N	%	N	%	N	%	N	%	N	%	N	%	N	%	N	%
Région des Laurentides	589 400	31 215	5,3	34 955	5,9	32 815	5,6	32 865	5,6	33 575	5,7	64 190	10,9	164 775	28,0	92 220	15,6	102 785	17,4	64 270	10,9	28 770	4,9	9 740	1,7
<b>MRC LES LAURENTIDES</b>	<b>45 902</b>	<b>1 935</b>	<b>4,2</b>	<b>2 145</b>	<b>4,7</b>	<b>2 010</b>	<b>4,4</b>	<b>1 965</b>	<b>4,3</b>	<b>1 945</b>	<b>4,2</b>	<b>4 095</b>	<b>8,9</b>	<b>11 775</b>	<b>25,7</b>	<b>8 985</b>	<b>19,6</b>	<b>11 055</b>	<b>24,1</b>	<b>7 025</b>	<b>15,3</b>	<b>3 035</b>	<b>6,6</b>	<b>990</b>	<b>2,2</b>
Val-Morin	2 870	140	4,9	140	4,9	135	4,7	115	4,0	90	3,1	250	8,7	775	27,0	585	20,4	645	22,5	450	15,7	165	5,7	35	1,2
Val-David	4 917	200	4,1	290	5,9	230	4,7	215	4,4	170	3,5	355	7,2	1 385	28,2	955	19,4	1 115	22,7	755	15,4	285	5,8	80	1,6
Lantier	834	25	3,0	25	3,0	35	4,2	40	4,8	40	4,8	60	7,2	235	28,2	195	23,4	190	22,8	135	16,2	50	6,0	10	1,2
Sainte-Lucie-des-Laurentides	1 256	55	4,4	70	5,6	45	3,6	45	3,6	35	2,8	120	9,6	340	27,1	235	18,7	305	24,3	230	18,3	70	5,6	10	0,8
Sainte-Agathe-des-Monts	10 223	420	4,1	465	4,5	445	4,4	470	4,6	465	4,5	885	8,7	2 470	24,2	1 945	19,0	2 655	26,0	1 575	15,4	750	7,3	330	3,2
Ivry-sur-le-Lac	387	5	1,3	15	3,9	10	2,6	15	3,9	15	3,9	30	7,8	85	22,0	90	23,3	125	32,3	85	22,0	30	7,8	5	1,3
Saint-Faustin-Lac-Carré	3 499	205	5,9	215	6,1	185	5,3	155	4,4	145	4,1	400	11,4	995	28,4	615	17,6	575	16,4	400	11,4	140	4,0	30	0,9
Barkmere	58	0	0,0	0	0,0	0	0,0	0	0,0	5	8,6	5	8,6	15	25,9	10	17,2	20	34,5	15	25,9	0	0,0	0	0,0
Montcalm	628	25	4,0	10	1,6	15	2,4	20	3,2	15	2,4	40	6,4	150	23,9	140	22,3	210	33,4	140	22,3	55	8,8	15	2,4
Arundel	563	25	4,4	25	4,4	40	7,1	25	4,4	10	1,8	65	11,5	135	24,0	90	16,0	155	27,5	90	16,0	50	8,9	20	3,6
Huberdeau	868	35	4,0	50	5,8	50	5,8	25	2,9	30	3,5	75	8,6	230	26,5	155	17,9	210	24,2	130	15,0	60	6,9	20	2,3
Amherst	1 484	50	3,4	65	4,4	60	4,0	35	2,4	45	3,0	115	7,7	330	22,2	380	25,6	410	27,6	265	17,9	115	7,7	25	1,7
Brébeuf	976	40	4,1	45	4,6	45	4,6	40	4,1	40	4,1	120	12,3	260	26,6	210	21,5	180	18,4	105	10,8	60	6,1	10	1,0
Lac-Supérieur	1 888	85	4,5	110	5,8	80	4,2	70	3,7	75	4,0	195	10,3	525	27,8	385	20,4	360	19,1	245	13,0	100	5,3	15	0,8
Val-des-Lacs	744	25	3,4	15	2,0	30	4,0	35	4,7	30	4,0	50	6,7	210	28,2	170	22,8	190	25,5	115	15,5	60	8,1	15	2,0
Mont-Tremblant	9 646	345	3,6	405	4,2	425	4,4	475	4,9	540	5,6	905	9,4	2 465	25,6	1 710	17,7	2 380	24,7	1 390	14,4	700	7,3	285	3,0
La Conception	1 337	80	6,0	65	4,9	50	3,7	45	3,4	55	4,1	140	10,5	355	26,6	295	22,1	260	19,4	195	14,6	60	4,5	10	0,7
Labelle	2 477	145	5,9	125	5,0	100	4,0	100	4,0	105	4,2	260	10,5	600	24,2	455	18,4	595	24,0	350	14,1	190	7,7	60	2,4
Lac-Tremblant-Nord	42	0	0,0	0	0,0	0	0,0	0	0,0	0	0,0	0	0,0	0	0,0	20	47,6	15	35,7	15	35,7	0	0,0	0	0,0
La Minerve	1 205	25	2,1	15	1,2	25	2,1	40	3,3	30	2,5	40	3,3	230	19,1	350	29,0	455	37,8	330	27,4	105	8,7	20	1,7

Source : Statistique Canada, Recensement de la population de 2016

Note : Les valeurs, y compris les totaux, sont arrondies de façon aléatoire (vers le haut ou vers le bas) à un multiple de « 5 » ou de « 10 ». Lorsque des données sont totalisées ou regroupées, la valeur totale peut ne pas correspondre à la somme des valeurs individuelles.

**Tableau 2 Nombre et proportion de personnes selon la langue parlée le plus souvent à la maison<sup>2</sup>, MRC Les Laurentides et municipalités, 2016**

MRC ou Municipalité	Total		Français		Anglais		Autre	
	N	N	%	N	%	N	%	
<b>Région des Laurentides</b>	<b>572 520</b>	<b>532 375</b>	<b>93,0</b>	<b>29 280</b>	<b>5,1</b>	<b>10 870</b>	<b>1,9</b>	
<b>MRC LES LAURENTIDES</b>	<b>44 820</b>	<b>41 935</b>	<b>93,6</b>	<b>2 630</b>	<b>5,9</b>	<b>255</b>	<b>0,6</b>	
Val-Morin	2 800	2 640	94,3	145	5,2	15	0,5	
Val-David	4 815	4 565	94,8	215	4,5	35	0,7	
Lantier	805	735	91,3	75	9,3	0	0,0	
Sainte-Lucie-des-Laurentides	1 215	1 150	94,7	60	4,9	5	0,4	
Sainte-Agathe-des-Monts	9 965	9 515	95,5	400	4,0	45	0,5	
Ivry-sur-le-Lac	380	300	78,9	80	21,1	0	0,0	
Saint-Faustin-Lac-Carré	3 450	3 315	96,1	110	3,2	25	0,7	
Barkmere	60	40	66,7	20	33,3	0	0,0	
Montcalm	610	485	79,5	120	19,7	5	0,8	
Arundel	550	290	52,7	245	44,5	20	3,6	
Huberdeau	835	790	94,6	45	5,4	0	0,0	
Amherst	1 470	1 390	94,6	75	5,1	5	0,3	
Brébeuf	970	945	97,4	25	2,6	0	0,0	
Lac-Supérieur	1 860	1 755	94,4	100	5,4	5	0,3	
Val-des-Lacs	735	700	95,2	25	3,4	5	0,7	
Mont-Tremblant	9 375	8 585	91,6	710	7,6	75	0,8	
La Conception	1 310	1 245	95,0	55	4,2	10	0,8	
Labelle	2 380	2 340	98,3	35	1,5	5	0,2	
Lac-Tremblant-Nord	40	20	50,0	25	62,5	0	0,0	
La Minerve	1 195	1 130	94,6	65	5,4	5	0,4	

Source : Statistique Canada, Recensement de la population de 2016

Note : Les valeurs, y compris les totaux, sont arrondies de façon aléatoire (vers le haut ou vers le bas) à un multiple de « 5 » ou de « 10 ». Lorsque des données sont totalisées ou regroupées, la valeur totale peut ne pas correspondre à la somme des valeurs individuelles.

<sup>2</sup> Parmi la population ayant déclaré une seule langue parlée le plus souvent à la maison.

**Tableau 3 Variation de la population, MRC Les Laurentides et municipalités, 2011-2016**

MRC ou Municipalité	Population 2016 N	Variation 2011-2016 %
Région des Laurentides	589 400	5,3
<b>MRC LES LAURENTIDES</b>	<b>45 902</b>	<b>1,7</b>
Val-Morin	2 870	3,6
Val-David	4 917	10,5
Lantier	834	1,1
Sainte-Lucie-des-Laurentides	1 256	-1,1
Sainte-Agathe-des-Monts	10 223	1,1
Ivry-sur-le-Lac	387	-8,9
Saint-Faustin-Lac-Carré	3 499	0,8
Barkmere	58	-3,3
Montcalm	628	1,3
Arundel	563	-6,9
Huberdeau	868	-3,0
Amherst	1 484	-2,7
Brébeuf	976	-3,4
Lac-Supérieur	1 888	-0,1
Val-des-Lacs	744	3,3
Mont-Tremblant	9 646	1,6
La Conception	1 337	4,0
Labelle	2 477	1,3
Lac-Tremblant-Nord	42	-16,0
La Minerve	1 205	-2,4

Source : Statistique Canada, Recensement de la population de 2016

**Tableau 4 Nombre et proportion de résidences secondaires, MRC Les Laurentides et municipalités, 2016**

MRC ou Municipalité	Logements privés	Résidences secondaires <sup>3</sup> (estimation)	
	N	N	%
Région des Laurentides	290 274	41 191	14,2
<b>MRC LES LAURENTIDES</b>	<b>36 150</b>	<b>14 178</b>	<b>39,2</b>
Val-Morin	2 048	679	33,2
Val-David	3 083	680	22,1
Lantier	805	415	51,6
Sainte-Lucie-des-Laurentides	957	352	36,8
Sainte-Agathe-des-Monts	6 533	1 657	25,4
Ivry-sur-le-Lac	421	235	55,8
Saint-Faustin-Lac-Carré	2 517	912	36,2
Barkmere	367	338	92,1
Montcalm	666	350	52,6
Arundel	412	130	31,6
Huberdeau	533	135	25,3
Amherst	1 665	896	53,8
Brébeuf	612	148	24,2
Lac-Supérieur	1 674	774	46,2
Val-des-Lacs	844	469	55,6
Mont-Tremblant	8 082	3 531	43,7
La Conception	1 191	555	46,6
Labelle	1 999	839	42,0
Lac-Tremblant-Nord	67	44	65,7
La Minerve	1 674	1 039	62,1

Source : Statistique Canada, Recensement de la population de 2016

<sup>3</sup> Nous avons estimé la proportion de résidences secondaires parmi l'ensemble des logements privés en considérant les logements qui n'étaient pas occupés par des résidents habituels le jour du recensement. Ce n'est pas une mesure parfaite, mais cela permet d'avoir une idée du nombre et de la proportion.

**Tableau 5 Nombre et proportion de personnes vivant sous la mesure de faible revenu après impôts selon le groupe d'âge, MRC Les Laurentides et municipalités, 2015**

MRC ou Municipalité	Tous âges		0 à 17 ans		18 à 64 ans		65 ans et plus	
	N	%	N	%	N	%	N	%
<b>Région des Laurentides</b>	<b>71 855</b>	<b>12,4</b>	<b>14 495</b>	<b>12,2</b>	<b>41 140</b>	<b>11,3</b>	<b>16 230</b>	<b>17,2</b>
<b>MRC LES LAURENTIDES</b>	<b>7 850</b>	<b>17,5</b>	<b>1 245</b>	<b>17,1</b>	<b>4 610</b>	<b>16,9</b>	<b>2 000</b>	<b>19,3</b>
Val-Morin	465	16,4	65	14,4	265	15,9	130	20,3
Val-David	880	18,0	150	17,9	505	17,2	230	20,7
Lantier	180	22,4	30	27,3	110	21,6	35	18,4
Sainte-Lucie-des-Laurentides	265	21,0	40	20,0	160	21,2	65	21,3
Sainte-Agathe-des-Monts	2 185	22,2	395	24,2	1 280	21,5	515	22,3
Ivry-sur-le-Lac	65	16,7	10	20,0	30	14,3	25	20,0
Saint-Faustin-Lac-Carré	465	13,3	70	10,0	275	12,7	115	21,1
Barkmere	ND	ND	ND	ND	ND	ND	ND	ND
Montcalm	110	18,0	10	23,1	65	20,6	30	11,9
Arundel	125	22,1	30	30,0	65	19,7	35	19,4
Huberdeau	170	19,6	40	25,8	85	18,0	40	21,6
Amherst	310	20,5	40	20,5	185	21,1	85	20,7
Brébeuf	140	14,4	15	9,4	80	13,4	40	22,2
Lac-Supérieur	230	12,2	30	9,5	160	13,2	40	11,3
Val-des-Lacs	160	20,9	20	21,1	105	21,7	30	15,8
Mont-Tremblant	1 380	15,0	190	12,7	840	14,8	360	17,3
La Conception	180	13,9	35	14,0	110	12,9	45	17,3
Labelle	370	15,4	65	15,3	180	12,6	120	22,0
Lac-Tremblant-Nord	ND	ND	ND	ND	ND	ND	ND	ND
La Minerve	170	14,2	5	5,9	100	15,0	65	14,4

Source : Statistique Canada, Recensement de la population de 2016

ND : Non disponible pour des raisons de qualité des données.

Définition de la mesure de faible revenu : la mesure de faible revenu correspond à 50 % de la médiane du revenu après impôts ajusté à la taille des ménages privés. C'est une mesure différente du seuil de faible revenu.

Note : Les valeurs, y compris les totaux, sont arrondies de façon aléatoire (vers le haut ou vers le bas) à un multiple de « 5 » ou de « 10 ». Lorsque des données sont totalisées ou regroupées, la valeur totale peut ne pas correspondre à la somme des valeurs individuelles.



**Tableau 6 Nombre et proportion de personnes de 15 ans ou plus selon la situation d'activité sur le marché du travail, MRC Les Laurentides et municipalités, 2016**

MRC ou Municipalité	Population de 15 ans ou plus		Population active		Population occupée		Chômeurs	
	N		N	%	N	%	N	%
Région des Laurentides	479 010		312 945	65,3	291 910	60,9	21 050	6,7
<b>MRC LES LAURENTIDES</b>	<b>38 725</b>		<b>22 720</b>	<b>58,7</b>	<b>20 480</b>	<b>52,9</b>	<b>2 245</b>	<b>9,9</b>
Val-Morin	2 430		1 380	56,8	1 280	52,7	105	7,6
Val-David	4 170		2 535	60,8	2 260	54,2	275	10,8
Lantier	715		380	53,1	355	49,7	20	5,3
Sainte-Lucie-des-Laurentides	1 045		565	54,1	500	47,8	65	11,5
Sainte-Agathe-des-Monts	8 505		4 790	56,3	4 375	51,4	415	8,7
Ivry-sur-le-Lac	375		230	61,3	210	56,0	20	8,7
Saint-Faustin-Lac-Carré	2 880		1 990	69,1	1 755	60,9	230	11,6
Barkmere	55		40	72,7	30	54,5	10	25,0
Montcalm	640		320	50,0	280	43,8	45	14,1
Arundel	465		285	61,3	280	60,2	10	3,5
Huberdeau	615		355	57,7	320	52,0	30	8,5
Amherst	1 325		605	45,7	530	40,0	75	12,4
Brébeuf	825		475	57,6	450	54,5	25	5,3
Lac-Supérieur	1 605		980	61,1	865	53,9	110	11,2
Val-des-Lacs	685		365	53,3	310	45,3	50	13,7
Mont-Tremblant	8 020		4 940	61,6	4 460	55,6	475	9,6
La Conception	1 135		745	65,6	680	59,9	65	8,7
Labelle	2 060		1 225	59,5	1 080	52,4	140	11,4
Lac-Tremblant-Nord	45		35	77,8	30	66,7	0	0,0
La Minerve	1 135		495	43,6	420	37,0	70	14,1

Source : Statistique Canada, Recensement de la population de 2016

Note : Les valeurs, y compris les totaux, sont arrondies de façon aléatoire (vers le haut ou vers le bas) à un multiple de « 5 » ou de « 10 ». Lorsque des données sont totalisées ou regroupées, la valeur totale peut ne pas correspondre à la somme des valeurs individuelles.

**Tableau 7 Nombre et proportion de personnes âgées de 25 à 64 ans n'ayant aucun diplôme, certificat ou grade, MRC Les Laurentides et municipalités, 2016**

MRC ou Municipalité	Population âgée de 25 à 64 ans dans les ménages privés		Aucun diplôme, certificat, ou grade	
	N	N	N	%
Région des Laurentides	318 370	47 240		14,8
<b>MRC LES LAURENTIDES</b>	<b>24 520</b>	<b>4 245</b>		<b>17,3</b>
Val-Morin	1 510	220		14,6
Val-David	2 755	345		12,5
Lantier	450	120		26,7
Sainte-Lucie-des-Laurentides	675	90		13,3
Sainte-Agathe-des-Monts	5 195	1 060		20,4
Ivry-sur-le-Lac	210	55		26,2
Saint-Faustin-Lac-Carré	2 025	370		18,3
Barkmere	25	0		0,0
Montcalm	360	65		18,1
Arundel	280	20		7,1
Huberdeau	380	80		21,1
Amherst	830	190		22,9
Brébeuf	560	115		20,5
Lac-Supérieur	1 110	105		9,5
Val-des-Lacs	440	120		27,3
Mont-Tremblant	4 950	810		16,4
La Conception	775	105		13,5
Labelle	1 340	260		19,4
Lac-Tremblant-Nord	30	0		0,0
La Minerve	620	110		17,7

Source : Statistique Canada, Recensement de la population de 2016

Note : Les valeurs, y compris les totaux, sont arrondies de façon aléatoire (vers le haut ou vers le bas) à un multiple de « 5 » ou de « 10 ». Lorsque des données sont totalisées ou regroupées, la valeur totale peut ne pas correspondre à la somme des valeurs individuelles.

**Tableau 8 Nombre et proportion de ménages consacrant 30 % ou plus du revenu aux frais du logement, MRC Les Laurentides et municipalités, 2016**

MRC ou Municipalité	Ménages propriétaires ou locataires		Ménages consacrant 30 % ou plus du revenu aux frais de logement	
	N	N	N	%
Région des Laurentides	247 990	50 590		20,4
<b>MRC LES LAURENTIDES</b>	<b>21 910</b>	<b>5 195</b>		<b>23,7</b>
Val-Morin	1 365	330		24,2
Val-David	2 400	625		26,0
Lantier	380	80		21,1
Sainte-Lucie-des-Laurentides	600	135		22,5
Sainte-Agathe-des-Monts	4 875	1 420		29,1
Ivry-sur-le-Lac	190	45		23,7
Saint-Faustin-Lac-Carré	1 600	325		20,3
Barkmere	ND	ND		ND
Montcalm	330	55		16,7
Arundel	280	65		23,2
Huberdeau	365	90		24,7
Amherst	765	165		21,6
Brébeuf	455	65		14,3
Lac-Supérieur	900	165		18,3
Val-des-Lacs	380	100		26,3
Mont-Tremblant	4 545	1 065		23,4
La Conception	630	125		19,8
Labelle	1 155	220		19,0
Lac-Tremblant-Nord	ND	ND		ND
La Minerve	625	105		16,8

Source : Statistique Canada, Recensement de la population de 2016

ND : Non disponible pour des raisons de qualité des données.

Note : Les valeurs, y compris les totaux, sont arrondies de façon aléatoire (vers le haut ou vers le bas) à un multiple de « 5 » ou de « 10 ». Lorsque des données sont totalisées ou regroupées, la valeur totale peut ne pas correspondre à la somme des valeurs individuelles.

**Tableau 9 Nombre et proportion de ménages LOCATAIRES consacrant 30 % ou plus du revenu aux frais du logement, MRC Les Laurentides et municipalités, 2016**

MRC ou Municipalité	Ménages locataires	Ménages consacrant 30 % ou plus du revenu aux frais de logement	
	N	N	%
Région des Laurentides	70 470	25 933	36,8
<b>MRC LES LAURENTIDES</b>	<b>6 075</b>	<b>2 405</b>	<b>39,6</b>
Val-Morin	215	80	37,2
Val-David	580	250	43,1
Lantier	45	25	55,6
Sainte-Lucie-des-Laurentides	65	25	38,5
Sainte-Agathe-des-Monts	1 905	860	45,1
Ivry-sur-le-Lac	50	15	30,0
Saint-Faustin-Lac-Carré	405	135	33,3
Barkmere	ND	ND	ND
Montcalm	30	0	0,0
Arundel	40	10	25,0
Huberdeau	90	50	55,6
Amherst	145	80	55,2
Brébeuf	125	20	16,0
Lac-Supérieur	145	40	27,6
Val-des-Lacs	60	35	58,3
Mont-Tremblant	1 650	600	36,4
La Conception	140	65	46,4
Labelle	285	80	28,1
Lac-Tremblant-Nord	ND	ND	ND
La Minerve	80	30	37,5

Source : Statistique Canada, Recensement de la population de 2016

ND : Non disponible pour des raisons de qualité des données.

Note : Les valeurs, y compris les totaux, sont arrondies de façon aléatoire (vers le haut ou vers le bas) à un multiple de « 5 » ou de « 10 ». Lorsque des données sont totalisées ou regroupées, la valeur totale peut ne pas correspondre à la somme des valeurs individuelles.

**Tableau 10 Nombre et proportion de ménages PROPRIÉTAIRES consacrant 30 % ou plus du revenu aux frais du logement, MRC Les Laurentides et municipalités, 2016**

MRC ou Municipalité	Ménages propriétaires		Ménages consacrant 30 % ou plus du revenu aux frais de logement	
	N	N	%	
Région des Laurentides	177 725	24 704	13,9	
<b>MRC LES LAURENTIDES</b>	<b>15 840</b>	<b>2 790</b>	<b>17,6</b>	
Val-Morin	1 150	245	21,3	
Val-David	1 825	375	20,5	
Lantier	335	55	16,4	
Sainte-Lucie-des-Laurentides	535	110	20,6	
Sainte-Agathe-des-Monts	2 970	560	18,9	
Ivry-sur-le-Lac	145	30	20,7	
Saint-Faustin-Lac-Carré	1 195	185	15,5	
Barkmere	ND	ND	ND	
Montcalm	295	45	15,3	
Arundel	240	50	20,8	
Huberdeau	275	40	14,5	
Amherst	615	85	13,8	
Brébeuf	330	50	15,2	
Lac-Supérieur	750	125	16,7	
Val-des-Lacs	320	70	21,9	
Mont-Tremblant	2 890	470	16,3	
La Conception	490	60	12,2	
Labelle	870	140	16,1	
Lac-Tremblant-Nord	ND	ND	ND	
La Minerve	545	80	14,7	

Source : Statistique Canada, Recensement de la population de 2016

ND : Non disponible pour des raisons de qualité des données.

Note : Les valeurs, y compris les totaux, sont arrondies de façon aléatoire (vers le haut ou vers le bas) à un multiple de « 5 » ou de « 10 ». Lorsque des données sont totalisées ou regroupées, la valeur totale peut ne pas correspondre à la somme des valeurs individuelles.

**Tableau 11 Nombre et proportion de logements nécessitant des réparations majeures, MRC Les Laurentides et municipalités, 2016**

MRC ou Municipalité	Logements privés occupés		Logements nécessitant des réparations majeures	
	N	N	N	%
Région des Laurentides	249 080	13 885		5,6
<b>MRC LES LAURENTIDES</b>	<b>21 970</b>	<b>1 605</b>		<b>7,3</b>
Val-Morin	1 370	120		8,8
Val-David	2 405	155		6,4
Lantier	375	40		10,7
Sainte-Lucie-des-Laurentides	605	50		8,3
Sainte-Agathe-des-Monts	4 880	295		6,0
Ivry-sur-le-Lac	190	20		10,5
Saint-Faustin-Lac-Carré	1 605	135		8,4
Barkmere	30	0		0
Montcalm	330	30		9,1
Arundel	280	45		16,1
Huberdeau	380	30		7,9
Amherst	765	120		15,7
Brébeuf	465	10		2,2
Lac-Supérieur	900	90		10,0
Val-des-Lacs	380	60		15,8
Mont-Tremblant	4 555	240		5,3
La Conception	635	35		5,5
Labelle	1 160	95		8,2
Lac-Tremblant-Nord	25	0		0
La Minerve	635	45		7,1

Source : Statistique Canada, Recensement de la population de 2016

Note : Les valeurs, y compris les totaux, sont arrondies de façon aléatoire (vers le haut ou vers le bas) à un multiple de « 5 » ou de « 10 ». Lorsque des données sont totalisées ou regroupées, la valeur totale peut ne pas correspondre à la somme des valeurs individuelles.

**Tableau 12 Nombre et proportion de personnes vivant seules dans les ménages privés selon le groupe d'âge, MRC Les Laurentides et municipalités, 2016**

MRC ou Municipalité	15 ans ou plus		15 à 64 ans		65 ans ou plus	
	N	%	N	%	N	%
Région des Laurentides	73 340	15,3	47 245	12,3	26 100	27,6
<b>MRC LES LAURENTIDES</b>	<b>8 040</b>	<b>20,8</b>	<b>4 955</b>	<b>17,4</b>	<b>3 095</b>	<b>30,0</b>
Val-Morin	485	20,0	300	16,9	190	29,7
Val-David	900	21,6	530	17,3	365	32,7
Lantier	125	17,1	70	13,0	45	25,0
Sainte-Lucie-des-Laurentides	225	21,1	145	19,2	90	30,0
Sainte-Agathe-des-Monts	1 860	21,9	1 110	17,9	730	31,6
Ivry-sur-le-Lac	55	15,7	20	8,9	15	11,5
Saint-Faustin-Lac-Carré	520	18,1	350	15,1	170	29,6
Barkmere	10	18,2	5	16,7	0	0,0
Montcalm	120	21,4	70	20,3	50	23,8
Arundel	115	24,0	60	19,0	55	34,4
Huberdeau	135	19,3	80	15,4	60	34,3
Amherst	295	22,5	165	18,3	135	33,3
Brébeuf	155	18,3	110	16,4	45	24,3
Lac-Supérieur	315	19,6	225	18,0	90	25,7
Val-des-Lacs	135	20,0	90	18,6	45	23,1
Mont-Tremblant	1 745	21,8	1 085	18,3	665	32,0
La Conception	210	18,4	160	18,3	65	24,5
Labelle	425	20,9	240	16,1	185	33,6
Lac-Tremblant-Nord	5	12,5	5	20,0	0	0,0
La Minerve	205	18,1	115	16,7	90	19,8

Source : Statistique Canada, Recensement de la population de 2016

Note : Les valeurs, y compris les totaux, sont arrondies de façon aléatoire (vers le haut ou vers le bas) à un multiple de « 5 » ou de « 10 ». Lorsque des données sont totalisées ou regroupées, la valeur totale peut ne pas correspondre à la somme des valeurs individuelles.

**Tableau 13 Nombre et proportion de familles monoparentales avec enfants de moins de 18 ans, MRC Les Laurentides et municipalités, 2016**

MRC ou Municipalité	Familles avec au moins un enfant de moins 18 ans	Familles monoparentales avec enfants de moins de 18 ans	
	N	N	%
Région des Laurentides	66 295	17 045	25,7
<b>MRC LES LAURENTIDES</b>	<b>4 195</b>	<b>1 255</b>	<b>29,9</b>
Val-Morin	280	55	19,6
Val-David	515	165	32,0
Lantier	60	15	25,0
Sainte-Lucie-des-Laurentides	105	10	9,5
Sainte-Agathe-des-Monts	925	340	36,8
Ivry-sur-le-Lac	25	10	40,0
Saint-Faustin-Lac-Carré	380	100	26,3
Barkmere	5	0	0,0
Montcalm	45	10	22,2
Arundel	70	20	28,6
Huberdeau	65	20	30,8
Amherst	110	30	27,3
Brébeuf	95	10	10,5
Lac-Supérieur	175	35	20,0
Val-des-Lacs	50	20	40,0
Mont-Tremblant	865	290	33,5
La Conception	115	20	17,4
Labelle	230	55	23,9
Lac-Tremblant-Nord	0	0	0,0
La Minerve	55	10	18,2

Source : Statistique Canada, Recensement de la population de 2016

Note : Les valeurs, y compris les totaux, sont arrondies de façon aléatoire (vers le haut ou vers le bas) à un multiple de « 5 » ou de « 10 ». Lorsque des données sont totalisées ou regroupées, la valeur totale peut ne pas correspondre à la somme des valeurs individuelles.



**Tableau 14 Profil démographique (nombre) de la MRC selon le sexe, 2016**

	Tous âges		0 à 14 ans		15 à 64 ans		65 ans et plus	
	Hommes	Femmes	Hommes	Femmes	Hommes	Femmes	Hommes	Femmes
Région des Laurentides	292 060	297 345	50 800	48 185	192 970	194 655	48 285	54 500
MRC Les Laurentides	22 635	23 265	3 135	2 950	14 150	14 610	5 345	5 710

**Tableau 15 Facteurs de vulnérabilité économique (%) de la MRC selon le sexe, 2016**

	Personnes vivant sous la mesure de faible revenu				Indicateurs du marché du travail						Population sans diplôme, certificat ou grade			
	Tous âges		65 ans et plus		Taux d'activité		Taux d'emploi		Taux chômage		25 à 64 ans		65 ans et plus	
	H	F	H	F	H	F	H	F	H	F	H	F	H	F
Région des Laurentides	11,6	13,3	13,6	20,5	68,6	62,2	63,4	58,5	7,5	5,9	17,3	12,5	27,8	33,7
MRC Les Laurentides	16,8	18,2	16,3	22,4	60,6	56,9	53,6	52,2	11,5	8,2	20,3	14,5	23,7	30,5

**Tableau 16 Situations de vie à risque de vulnérabilité socioéconomique (%) de la MRC selon le sexe, 2016**

	Personnes vivant seules				Famille monoparentales avec enfants de moins de 18 ans selon le sexe du chef de famille	
	15 ans et plus		65 ans et plus		Hommes	Femmes
	Hommes	Femmes	Hommes	Femmes		
Région des Laurentides	15,1	15,6	20,3	34,5	27,0	72,7
MRC Les Laurentides	20,6	20,9	24,2	35,7	27,1	72,1

Source: Statistique Canada, Recensement de 2016