



Cliquez ici pour évaluer
cette production
en 1 minute!

LE CISSS DES LAURENTIDES complice de votre santé



PORTRAIT DES ENJEUX DÉMOGRAPHIQUES ET SOCIOÉCONOMIQUES

MRC ARGENTEUIL

Version mars 2019

Québec 

Une publication du Centre intégré de santé et de services sociaux des Laurentides
290, rue De Montigny, Saint-Jérôme (Québec) J7Z 5T3

Supervision

Geneviève Perreault, médecin spécialiste adjointe médicale à la prévention
et la protection / Direction de santé publique

Conception et rédaction

François Lapointe et Sylvie Nadon, agents de planification, de
programmation et de recherche / Direction de santé publique, équipe de
surveillance, recherche, évaluation

Compilation et validation des données

Annie Thériault, Pascal Latreille et Barbara Huot, techniciens en recherche
psychosociale / Direction de santé publique, équipe de surveillance,
recherche, évaluation

Validation du contenu

Karin Darnajou, organisatrice communautaire / Direction adjointe relations à
la communauté et organisation communautaire

Correction et secrétariat

Isabelle Daigle et Nathalie Hamel, agentes administratives / Direction de
santé publique, équipe prévention/promotion

Le genre masculin est utilisé comme générique, dans le seul but de ne pas alourdir
le texte.

Tous droits réservés.

La reproduction complète ou partielle ainsi que le téléchargement sont autorisés à
des fins non commerciales seulement et à la condition de mentionner la source.

La version électronique de ce document peut être consultée sur le site du CISSS
des Laurentides : <http://www.santelaurentides.gouv.qc.ca/>

Table des matières

INTRODUCTION.....	5
FAITS SAILLANTS.....	5
PROFIL DÉMOGRAPHIQUE.....	7
Les caractéristiques du territoire et de la population.....	7
Les langues parlées.....	10
L'accroissement de la population.....	11
<i>Migration interne</i>	12
<i>Immigration internationale</i>	12
Les résidences secondaires.....	13
Le vieillissement de la population.....	14
DES FACTEURS DE VULNÉRABILITÉ ÉCONOMIQUE.....	17
Le revenu.....	17
L'emploi.....	19
La diplomation.....	20
Le logement.....	21
<i>Abordabilité du logement</i>	21
<i>État du logement</i>	22
Les situations de vie.....	23
<i>Personnes vivant seules</i>	23
<i>Familles monoparentales</i>	24
CONCLUSION.....	25
RÉFÉRENCES.....	27
LISTE DES TABLEAUX.....	29

INTRODUCTION

Ce portrait présente les principaux constats sur la démographie et les conditions de vie de la population de la municipalité régionale de comté (MRC) d'Argenteuil. Le but recherché est d'offrir un outil pertinent et utile aux partenaires qui participent au développement social, communautaire et économique de la MRC d'Argenteuil. Les données analysées proviennent principalement du dernier recensement de la population de 2016. Les indicateurs retenus sont ceux ayant une influence connue sur la santé de la population. Ils concernent la démographie et les conditions socioéconomiques de la population.

D'une part, la démographie d'un territoire explique une grande partie des enjeux de santé de ses résidents. Des phénomènes, comme l'accroissement et le vieillissement de la population, ont un effet certain sur la demande de services. En même temps, ces effets peuvent être atténués par des interventions du milieu qui, par exemple, favorisent l'entraide ou les déplacements des personnes à mobilité réduite.

D'autre part, les liens entre la situation socioéconomique de la population et son état de santé sont largement documentés. Les disparités entre les groupes traduisent des différences dans l'ampleur et la nature de leurs besoins respectifs en matière de services. Comme pour la démographie, des actions d'acteurs de la communauté peuvent contribuer à atténuer les situations de vulnérabilité économique, par exemple en favorisant l'accès au transport ou au logement abordable.

Dans un premier temps, on retrouve dans ce portrait les faits saillants, suivis par les données et constats pour la MRC d'Argenteuil concernant les enjeux démographiques et les vulnérabilités économiques et sociales. Des analyses comparatives entre la MRC et la région des Laurentides permettent de positionner la situation de la MRC. Une série de tableaux par municipalités sont présentés à la fin du document. Des tableaux des données régionales et de la MRC selon le sexe ont été ajoutés à cette série en mars 2019.

FAITS SAILLANTS

- / Les personnes âgées de 65 ans ou plus constituent près du quart de la population de la MRC d'Argenteuil.
- / La MRC connaît un accroissement lent mais constant de sa population.
- / La proportion d'aînés dans la population s'accroît de façon continue, alors que la proportion de jeunes de 0 à 17 ans est plutôt stable.
- / La MRC compte une importante communauté anglophone, dont la proportion décline lentement.
- / Un cinquième de la population de la MRC vit sous la mesure du faible revenu.
- / Près d'un dixième des logements nécessitent des réparations majeures.
- / On compte une proportion élevée de familles monoparentales.

VOUS RETROUVerez CES SYMBOLES
TOUT AU LONG DU DOCUMENT



Ce symbole identifie les caractéristiques pour lesquelles la MRC se démarque de la région.



SAVIEZ-VOUS QUE...

Section qui comporte des données et des informations complémentaires provenant d'autres sources que le recensement de la population de 2016.

PROFIL DÉMOGRAPHIQUE

Après une introduction des caractéristiques de la population de la MRC d'Argenteuil et de son évolution, nous verrons que les enjeux de la présence de résidences secondaires et du vieillissement de la population se démarquent.

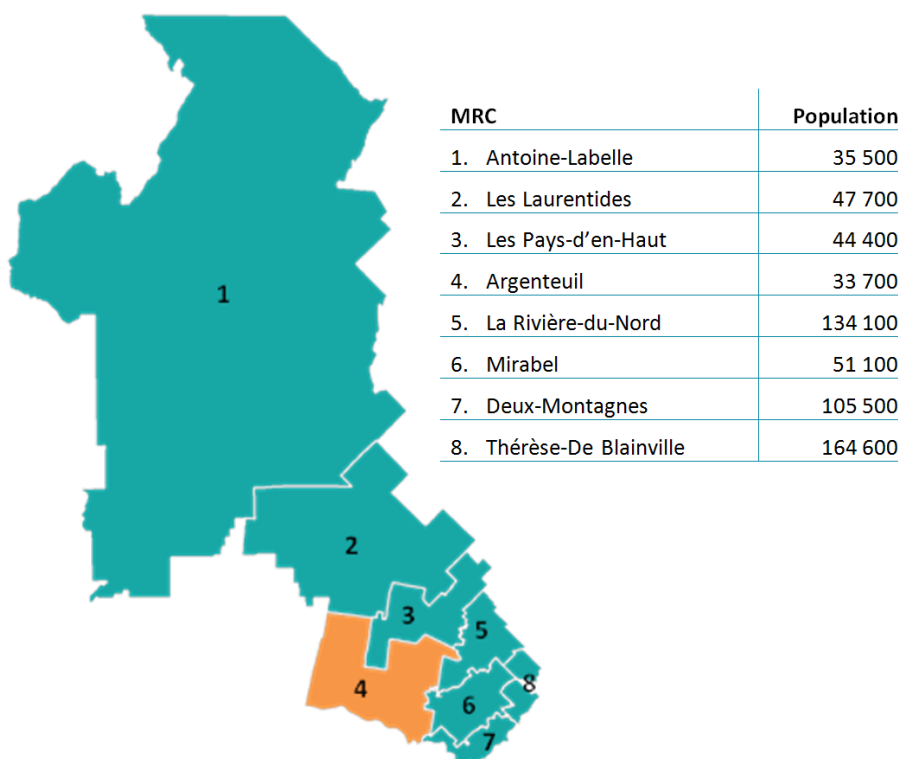
Il est à noter que les données démographiques ne concernent que la population ayant sa résidence principale dans la MRC, excluant la population non résidente ou saisonnière.

Les caractéristiques du territoire et de la population

La MRC d'Argenteuil se situe au centre-ouest de la région des Laurentides. Elle compte 33 700 habitants répartis en neuf municipalités.

- Argenteuil fait partie des quatre MRC à caractère rural de la région, avec la population la moins nombreuse.

Population des MRC¹ de la région des Laurentides, projections pour 2018

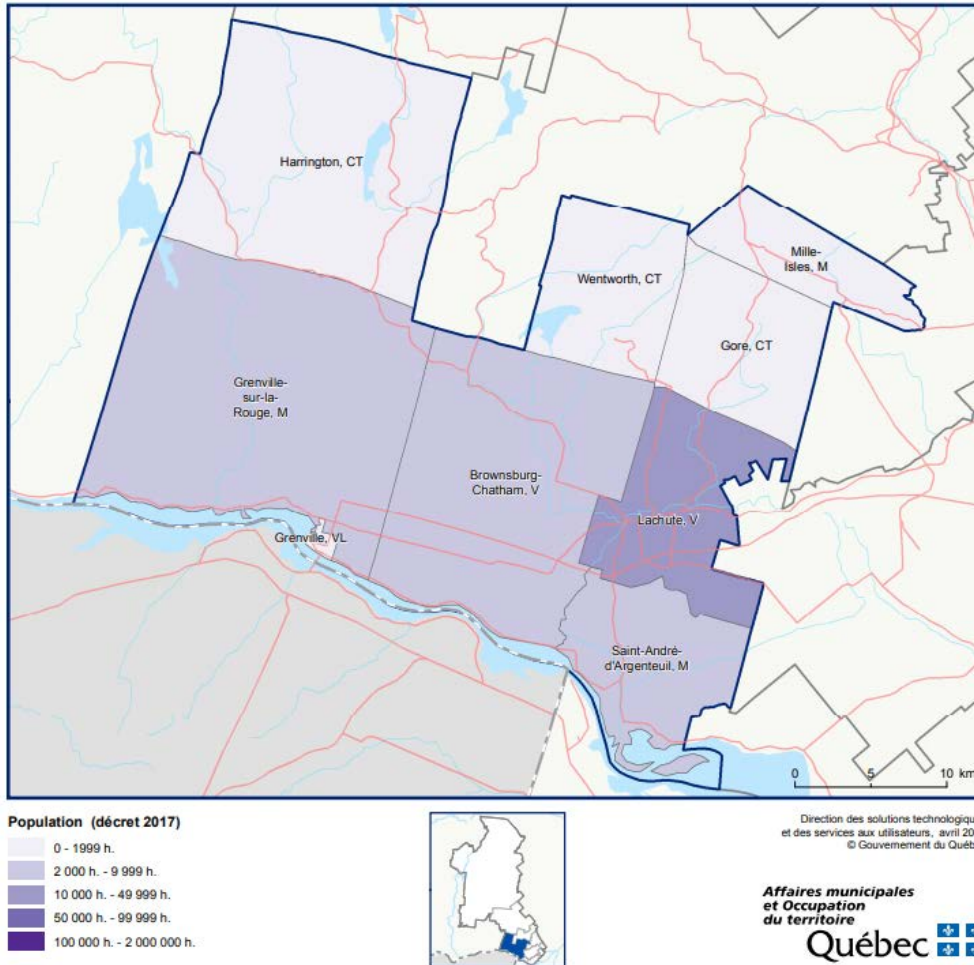


Source : Institut de la statistique du Québec, Perspectives démographiques des MRC du Québec, 2011-2036

¹ Afin d'alléger le texte, le terme MRC est utilisé dans ce document pour désigner les MRC et Mirabel, une municipalité exerçant certaines compétences de MRC.

PORTRAIT DES ENJEUX DÉMOGRAPHIQUES ET SOCIOÉCONOMIQUES MRC ARGENTEUIL

Carte des municipalités de la MRC d'Argenteuil

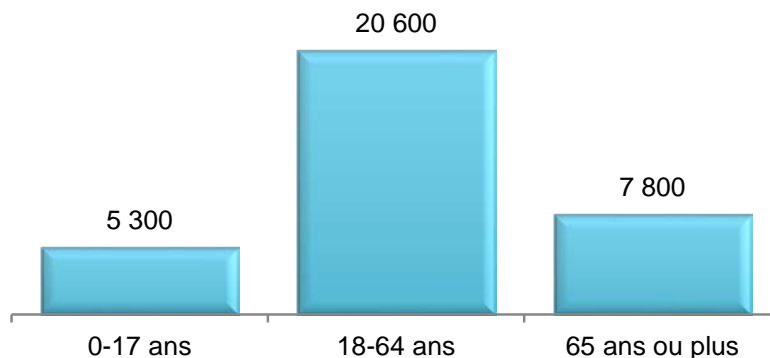


https://www.mamot.gouv.qc.ca/fileadmin/publications/organisation_municipale/cartotheque/Region_15.pdf

- La municipalité la plus peuplée est Lachute, suivie par Brownsburg-Chatham et Saint-André-d'Argenteuil [Tableau 1 à la page 30].

**PORTRAIT DES ENJEUX DÉMOGRAPHIQUES ET SOCIOÉCONOMIQUES
MRC ARGENTEUIL**

Population de la MRC d'Argenteuil selon le groupe d'âge, projections pour 2018



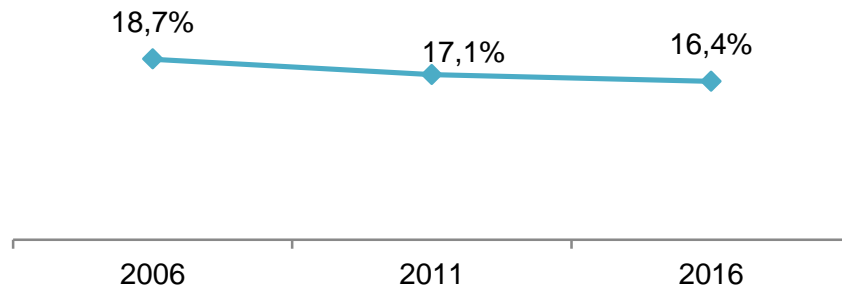
	0 à 17 ans	18 à 64 ans	65 ans ou plus
MRC Argenteuil	15,8 %	61,1 %	23,0 %
Région des Laurentides	19,1 %	62,7 %	18,2 %
Ensemble du Québec	18,7 %	62,4 %	18,9 %

Source : Institut de la statistique du Québec, Perspectives démographiques des MRC du Québec, 2011-2036

- ✓ La MRC d'Argenteuil compte davantage d'aînés de 65 ans ou plus que de jeunes (23 % comparé à 15,8 %).
- ✓ En proportion, cette répartition par groupe d'âge présente un profil beaucoup plus âgé que celui de la région et du Québec.
- ✓ La municipalité de Lachute a la particularité d'avoir une des proportions de personnes de 85 ans ou plus parmi les plus élevées de la région.

Les langues parlées

Population dont l'anglais est la langue parlée le plus souvent à la maison, MRC Argenteuil, 2006 à 2016



Source : Statistique Canada, Recensement de la population de 2016

- ✓ Le français est la langue parlée le plus souvent à la maison par 83,0 % de la population de la MRC en 2016.
- ⚠ Parmi les MRC de la région, Argenteuil présente la proportion la plus importante de sa population pour qui l'anglais est la langue parlée le plus souvent à la maison, soit 16,4 % en 2016. Cela représente 5 135 personnes. Il s'agit d'une légère diminution par rapport aux recensements précédents (2006 et 2011).
- ✓ Les municipalités où l'on retrouve les plus grandes communautés anglophones parmi les résidents sont Lachute (1 325 personnes) et Brownsburg-Chatham (1 080 personnes). En proportion, les anglophones constituent la majorité de la population d'Harrington (60,2 %) et de Wentworth (53,3 %) [voir Tableau 2 à la page 31].
- ✓ La proportion de la population parlant anglais à la maison est un peu plus importante chez les 65 ans ou plus (21,9 %) que chez les plus jeunes.
- ✓ La proportion de personnes qui déclarent parler le français et l'anglais à égalité à la maison (réponses multiples) est de 1,5 %.

DÉFINITION

Pourcentage de la population selon la langue parlée le plus souvent à la maison parmi la population ayant déclaré une seule langue parlée le plus souvent à la maison.

CONSTATS DU MILIEU

Historiquement, la communauté anglophone était perçue comme ayant une situation économique plus favorable que celle des francophones.

Ce ne serait plus le cas désormais, les conditions des deux communautés étant comparables.

On constate un effritement du tissu social de la communauté anglophone.

Cette dernière est davantage dispersée sur le territoire et il y aurait une plus grande mixité avec les francophones. Dans ce contexte, s'ajuster à l'évolution des besoins est un défi.

L'accroissement de la population

Une population en croissance présente des avantages indéniables pour le dynamisme et le développement économique d'une communauté. Par contre, un accroissement démographique rapide accentue la pression sur la capacité des services et des infrastructures à bien répondre aux besoins. L'intégration de nouveaux résidents peut aussi présenter un défi sur le plan social et communautaire (par exemple : développer un sentiment d'appartenance, un réseau de soutien social, et une connaissance des services offerts).

Projection de l'accroissement de la population, MRC Argenteuil, 2011 à 2031

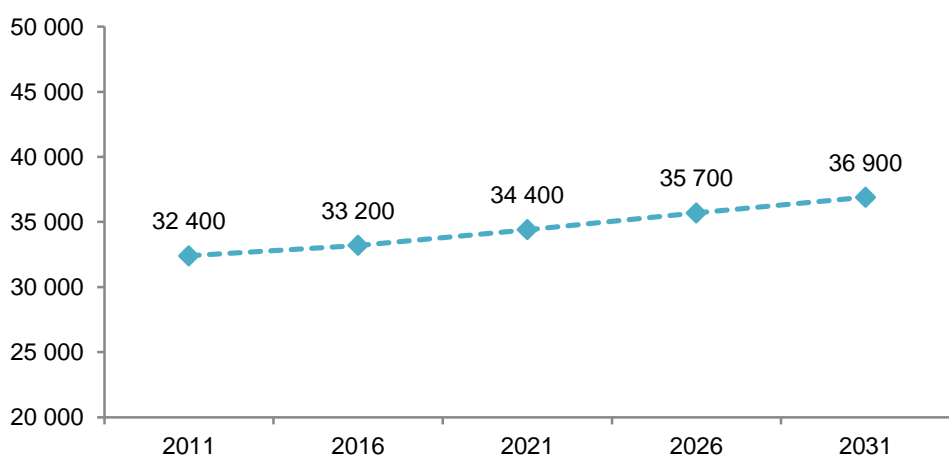
TAUX DE VARIATION

2011 à 2016 : +2,7 %

2016 à 2021 : +3,7 %

2021 à 2026 : +3,7 %

2026 à 2031 : +3,2 %



Source : Institut de la statistique du Québec, Perspectives démographiques des MRC du Québec, 2011-2036

- ✓ L'accroissement de la population d'Argenteuil (+2,7 %) entre 2011 à 2016 est plus faible que ceux de la région des Laurentides (6,3 %) et du Québec (4,4 %).
- ✓ Les projections démographiques prévoient un accroissement modéré dans la prochaine décennie.
- ✓ L'augmentation est essentiellement due à la migration interne, l'accroissement naturel (les naissances moins les décès) ayant été négatif à chaque année de 2011 à 2016, pour un total de -316 pour la période. Cette situation découle notamment du vieillissement de la population.
- ✓ Il y a des écarts importants entre les municipalités pour la variation de leur nombre de résidents de 2011 à 2016, qui s'étend de -7,8 % à Saint-André-d'Argenteuil à +8,5 % à Grenville [voir Tableau 3 à la page 32].

Migration interne

Soldes de la migration interne par groupe d'âge, MRC Argenteuil, 2016-2017

Entrées	Sorties	Soldes						
		Tous âges	0-14 ans	15-24 ans	25-44 ans	45-64 ans	65 ans ou plus	80 ans ou plus
1 897	1 635	261	30	-14	69	162	14	-28

Source : Institut de la statistique du Québec, exploitation du Fichier d'inscription des personnes assurées (FIPA) de la Régie de l'assurance maladie du Québec (RAMQ), 20 mars 2018.

- ✓ Pour l'année 2016-2017, le solde migratoire de la MRC d'Argenteuil est globalement positif.
- ✓ Par groupe d'âge, le solde positif le plus important est celui du groupe des 45 à 64 ans, pouvant en partie être associé à l'arrivée de jeunes retraités. Les soldes positifs des 24 à 44 ans et des 0 à 14 ans, peuvent être attribués à l'arrivée de jeunes familles.
- ✓ Le solde négatif des 15 à 24 ans peut s'expliquer en partie par la poursuite des études postsecondaires dans des établissements d'enseignement à l'extérieur de la MRC.
- ✓ Chez les 80 ans ou plus, le solde négatif peut traduire un besoin de se rapprocher de services spécialisés ou d'environnements adaptés aux conditions du vieillissement (type de logement, transport, aménagement urbain, etc.).

Immigration internationale

- ✓ La proportion de la population issue de l'immigration internationale, peu importe la date de leur arrivée au pays, est de 3,4 % en 2016, soit 1 070 personnes. Cette proportion est inférieure à celle pour l'ensemble de la région des Laurentides, qui est de 5,3 %.
- ✓ Parmi cette population issue de l'immigration, on compte environ 95 immigrants arrivés au Canada entre 2011 et 2016.
- ✓ Par ailleurs, au moment du recensement, on dénombrait 60 résidents non permanents (personnes ayant un permis d'études ou de travail ou qui revendiquent un statut de réfugié).

Source : Statistique Canada, Recensement de la population de 2016

DÉFINITION

Le solde de la migration interne correspond au nombre de nouvelles personnes qui sont venues s'établir (les entrées) dans la MRC en provenance d'une autre MRC durant l'année, moins le nombre de personnes qui ont quitté (les sorties) la MRC pour habiter ailleurs au Québec.

DÉFINITION

Les données sur les résidences secondaires correspondent aux habitations (maisons, appartements, ...) qui ne sont pas des résidences principales au moment du recensement.

Cela inclut également les logements vacants et exclut les logements collectifs tels que les CHSLD ou les centres de détention.

Les résidences secondaires

Le secteur récréotouristique a une présence significative dans la MRC d'Argenteuil. Les villégiateurs qui s'ajoutent à la population des résidents contribuent au dynamisme de l'économie locale. Toutefois, ils sont susceptibles de générer une demande accrue pour certains services publics, comme les services de santé. Par ailleurs, la forte proportion de résidences secondaires dans certaines municipalités peut avoir une incidence sur l'accessibilité à un logement abordable pour les résidents habituels. Finalement, une population de villégiateurs et la population de résidents habituels peuvent avoir des visions différentes du développement de la communauté.

Estimation du nombre et de la proportion de résidences secondaires sur le total des habitations, MRC Argenteuil, 2016

	Proportion	Nombre
Total des logements privés	100 %	19 081 résidences
Résidences principales (occupées par des résidents habituels)	77,5 %	14 789 résidences
Résidences secondaires (estimation)	22,5 %	4 292 résidences

Source : Statistique Canada, Recensement de la population de 2016

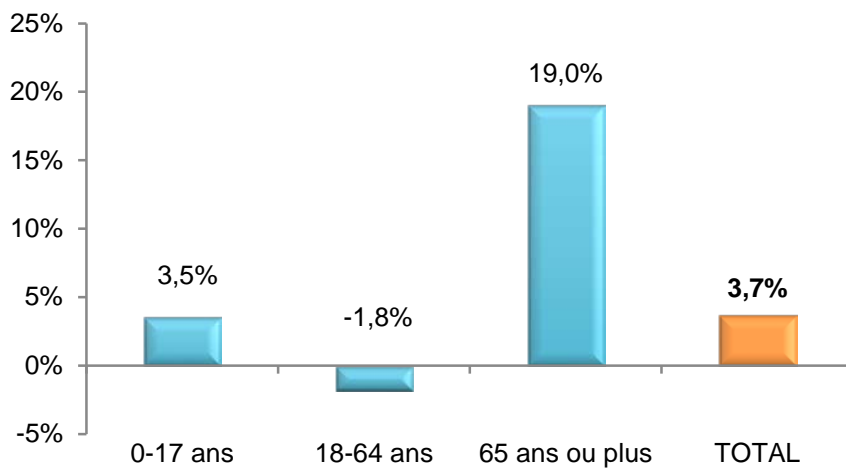
- ✓ Plus d'une habitation occupée sur cinq n'est pas occupée par des résidents habituels (22,5 %), c'est-à-dire par des occupants dont ce n'est pas leur résidence principale.
- ✓ Cette proportion sur l'ensemble des résidences est la quatrième plus élevée parmi les MRC de la région.
- ✓ On retrouve des résidences secondaires principalement dans les municipalités d'Harrington (66,9 % du total des logements privés), dans Wentworth (66,2 % du total des logements privés), dans Gore (41,4 % du total des logements privés) et dans Grenville-sur-la-Rouge (31,8 % du total des logements privés) [\[voir Tableau 4 à la page 33\]](#).

Le vieillissement de la population

Dans la MRC d'Argenteuil, comme un peu partout au Québec, les aînés âgés de 65 ans ou plus augmentent en nombre et en proportion dans la population. L'avancée en âge de la cohorte démographique des *baby-boomers* et l'allongement de l'espérance de vie expliquent en grande partie ce vieillissement de la population.

Le vieillissement de la population offre des opportunités à saisir pour la communauté, entre autres le potentiel d'implication sociale des retraités. Il présente cependant un défi étant donné que les incapacités, le besoin d'aide et différents problèmes de santé ont tendance à s'accroître avec l'âge.

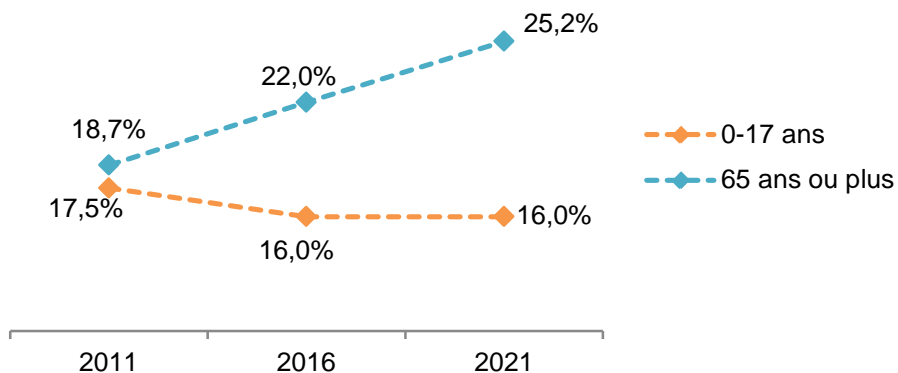
Variation projetée de la population selon l'âge, MRC Argenteuil, 2016-2021



Source : Institut de la statistique du Québec, Perspectives démographiques des MRC du Québec, 2011-2036

- ✓ La population de 65 ans ou plus devrait s'accroître beaucoup plus que l'ensemble de la population de la MRC durant la période 2016 à 2021.
- ✓ Cela devrait représenter près de 1 400 aînés de plus en 2021 qu'en 2016.
- ✓ On prévoit un accroissement de 200 jeunes de 0 à 17 ans pour la période 2016-2021.

Évolution des proportions d'aînés de 65 ans ou plus et de jeunes de 0 à 17 ans,
MRC Argenteuil, 2011 à 2021



Source : Institut de la statistique du Québec, Perspectives démographiques des MRC du Québec, 2011-2036

- ✓ La proportion d'aînés dans la population s'accroît rapidement. Elle devrait avoir atteint le quart de la population totale en 2021.
- ✓ Après un léger déclin de 2011 à 2016, la proportion des 0 à 17 ans devrait se maintenir à 16 % de 2016 à 2021.

DES FACTEURS DE VULNÉRABILITÉ ÉCONOMIQUE

On observe une association claire entre les inégalités socioéconomiques et l'état de santé des populations confrontées aux conditions les moins favorables. Par exemple, dans la région des Laurentides, le taux de mortalité prématurée du segment de la population le plus défavorisé était presque deux fois plus élevé que celui du segment le plus favorisé pour la période 2009-2013. Les données sur les conditions socioéconomiques peuvent contribuer à mieux prendre en compte les populations les plus vulnérables dans la planification et l'intervention.

Les inégalités sociales présentent des défis en matière de développement économique et social qui s'illustrent notamment dans le revenu, l'emploi, la diplomation, le logement abordable et les situations de vie.

Le revenu

Personnes vivant sous la mesure de faible revenu (MFR) après impôts dans les MRC de la région des Laurentides, 2015

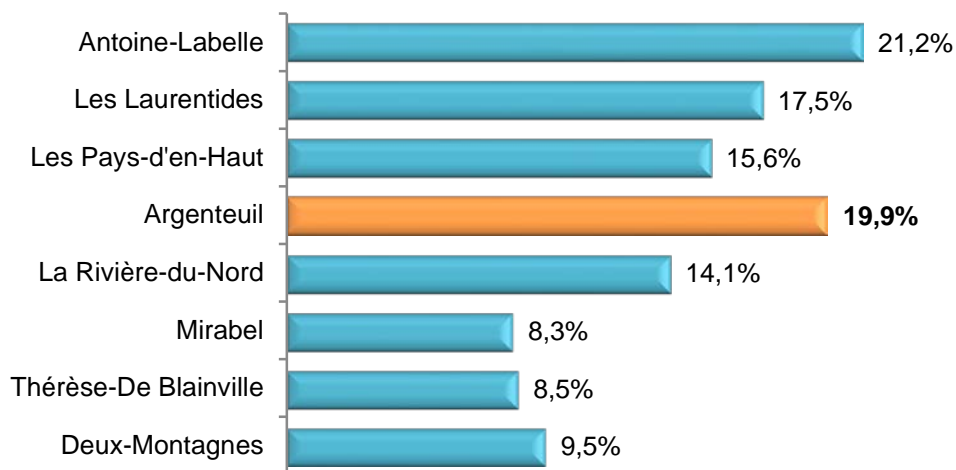
DÉFINITION

La « mesure de faible revenu » (MFR) après impôts est un pourcentage fixe (50 %) de la médiane du revenu du ménage observé au niveau des personnes.

Cette mesure tient compte du nombre de personnes habitant le même ménage.

Exemples de seuil de MFR après impôts pour un ménage à :

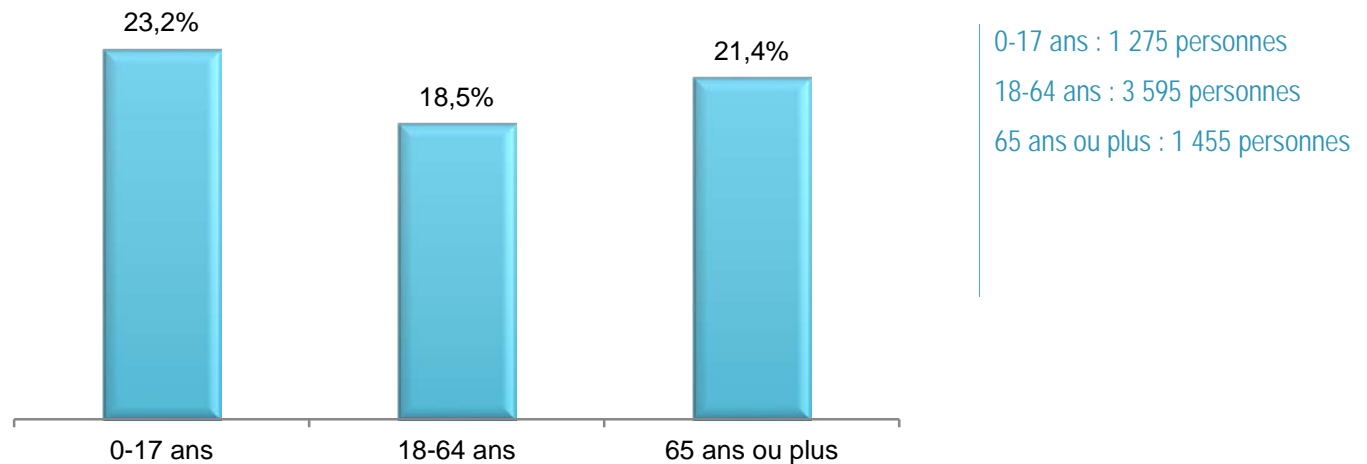
- une personne : 22 133 \$
- 2 personnes : 31 301 \$
- 3 personnes : 38 335 \$
- ...



Source : Statistique Canada, Recensement de la population de 2016

- Comparée à l'ensemble des MRC de la région, la MRC d'Argenteuil a une proportion plus élevée de personnes vivant sous la MFR (19,9 % comparé à 12,4 %). Cela représente 6 325 personnes dans la MRC.
- La proportion de personnes sous la MFR varie selon les municipalités [voir Tableau 5 à la page 34](#).

Personnes vivant sous la mesure de faible revenu (MFR) après impôts selon le groupe d'âge, MRC Argenteuil, 2015



Source : Statistique Canada, Recensement de la population de 2016

- Les proportions chez les 0 à 17 ans et les 65 ans ou plus sont comparables.
- Les proportions de personnes vivant sous la MFR de la MRC sont supérieures à celles pour l'ensemble de la région des Laurentides pour tous les groupes d'âge (0 à 17 ans : 12,2 %; 18 à 64 ans : 11,3 %; 65 ans ou plus : 17,2 %).

De plus, la MRC d'Argenteuil se démarque de la plupart des autres MRC de la région pour la proportion la plus élevée de jeunes de 0 à 17 ans vivant sous la MFR (23,2 %).



SAVIEZ-VOUS QUE...

En mars 2017, près de 2 800 personnes de la MRC d'Argenteuil vivaient de prestations d'assistance sociale, dont 2 190 adultes et 590 enfants.

Source : Ministère de l'Emploi et de la Solidarité sociale du Québec, Statistiques mensuelles des trois programmes d'assistance sociale

DÉFINITIONS

Taux d'activité : Pourcentage de personnes de 15 ans ou plus disponibles sur le marché du travail. Une personne active sur le marché du travail avait un travail ou était en chômage la semaine précédant le recensement.

Taux d'emploi : Pourcentage de personnes de 15 ans ou plus qui avaient un emploi ou travaillaient à leur compte la semaine précédant le recensement (population occupée).

Taux de chômage : Pourcentage de personnes faisant partie de la population active qui sont au chômage. Un chômeur est une personne sans travail et prête à travailler la semaine précédant le recensement.

L'emploi

Le fait d'occuper un emploi est souvent associé à un meilleur niveau de revenu et à l'intégration dans la société pour la population en âge de travailler.

Population de 15 ans ou plus selon des indicateurs du marché du travail, MRC Argenteuil, 2016

	Taux	Nombre
Activité	56,7 %	15 380 personnes
Emploi	52,3 %	14 185 personnes
Chômage	7,8 %	1 195 personnes

Source : Statistique Canada, Recensement de la population de 2016

- ✓ Le taux d'activité de la MRC est inférieur à celui pour l'ensemble de la région des Laurentides (65,3 %), ce qui est le reflet de la plus grande part de sa population en âge d'être à la retraite.
- ✓ Le taux de chômage de la MRC d'Argenteuil (7,8 %) est plus élevé que celui pour l'ensemble de la région des Laurentides, qui est de 6,7 %.
- ✓ Pour les données par municipalités, [[voir Tableau 6 à la page 35](#)].



SAVIEZ-VOUS QUE...

Moins de la moitié des adultes prestataires de l'assistance sociale sont aptes à travailler (sans contraintes à l'emploi) (41,0 %) en 2017 dans la MRC d'Argenteuil.

Source : Ministère de l'Emploi et de la Solidarité sociale du Québec, Statistiques mensuelles des trois programmes d'assistance sociale

CONSTATS DU MILIEU

Phénomène récent, plusieurs acteurs économiques de la MRC constatent une pénurie de main-d'œuvre.

La diplomation

La diplomation est associée aux conditions socioéconomiques et est considérée comme un déterminant social de la santé. La faible scolarité soulève des enjeux tels que l'accès à des emplois bien rémunérés, mais aussi l'aptitude à comprendre et utiliser certaines informations sur la santé.

Personnes sans diplôme, certificat ou grade, MRC Argenteuil, 2016

	Proportion	Nombre
25 à 64 ans	23,8 %	4 100 personnes
65 ans ou plus	39,2%*	2 665 personnes

Source : Statistique Canada, Recensement de la population de 2016

*Erratum : donnée corrigée, juin 2019



On retrouve dans la MRC d'Argenteuil la seconde plus forte proportion de la population sans diplôme (23,8 %) parmi l'ensemble des MRC de la région. Pour l'ensemble de la région des Laurentides, 14,8 % de la population est sans diplôme.

- / L'absence de diplomation est plus répandue chez les 65 ans ou plus que chez les 25 à 64 ans.
- / De façon générale, on observe une tendance à la baisse d'un recensement à l'autre de la proportion de personnes sans diplôme et à la hausse de la proportion de personnes ayant un diplôme universitaire.
- / Pour les données par municipalités, [voir Tableau 7 à la page 36](#).



SAVIEZ-VOUS QUE...

Le taux de diplomation et de qualification d'une cohorte d'élèves au secondaire après 7 ans (avant l'âge de 20 ans) s'élevait à 67,5 % en 2016 (cohorte de 2009-2010) dans la MRC d'Argenteuil. Ce taux de diplomation est inférieur à la moyenne régionale pour la même année (78,4 %). Toutefois, on remarque une amélioration du taux de diplomation dans la MRC d'Argenteuil comparativement à 2009 (cohorte de 2002-2003), où il s'élevait à 63,1 %.

Source : Ministère de l'Éducation et de l'Enseignement supérieur, Système Charlemagne.
Compilation spéciale pour l'Institut national de santé publique du Québec

Le logement

Le logement fait partie des conditions de vie qui peuvent avoir une influence sur la santé et le bien-être de la population. Un logement abordable, de taille suffisante et en bon état sont des qualités d'un logement adéquat.

Abordabilité du logement

Il est généralement reconnu qu'un ménage privé (une personne ou un groupe de personnes qui occupent la même habitation [logement]) qui consacre 30 % ou plus de son revenu annuel aux frais de logement peut avoir à réduire ses autres dépenses essentielles comme la nourriture, le transport, les vêtements et l'éducation.

Près du tiers des ménages de la MRC d'Argenteuil sont locataires (31,4 %). Cela représente 4 645 ménages.

DÉFINITION

Les frais de logement englobent tous les frais payés chaque mois par les ménages locataires et propriétaires (ex. : paiements hypothécaires, impôts fonciers, loyer, électricité, chauffage,...).

CONSTATS DU MILIEU

Les logements moins dispendieux dans Argenteuil que dans les MRC avoisinantes semblent être un attrait pour certaines jeunes familles en provenance notamment de Saint-Jérôme.

Ménages qui consacrent 30 % ou plus de leur revenu aux frais de logement, MRC Argenteuil, 2016

	Proportion	Nombre
Ménages locataires	39,0 %	1 805 ménages
Ménages propriétaires	14,9 %	1 485 ménages

Source : Statistique Canada, Recensement de la population de 2016



- La situation de la MRC est moins favorable que celle pour l'ensemble de la région des Laurentides, pour laquelle la proportion de **ménages locataires** consacrant 30 % ou plus de leur revenu aux dépenses pour le logement est de 36,8 %.
- Cette proportion pour les **ménages locataires** atteint 38,6 % à Lachute (1 110 ménages). Les proportions de ménages propriétaires dans cette situation sont les plus élevées à Saint-André-d'Argenteuil (17,5 %) et à Grenville (17,2 %) [voir Tableau 9 à la page 38].
- La proportion de **ménages propriétaires** consacrant 30 % ou plus de leur revenu aux dépenses pour le logement est comparable à celle pour l'ensemble de la région des Laurentides (13,9 %) [voir Tableau 10 à la page 39].
- Selon l'Indice du logement locatif canadien, la MRC d'Argenteuil a une santé locative jugée sévère, se classant au 89^e rang sur 98 au Québec. Cet indice permet de comparer l'accessibilité au logement ainsi que les conditions de surpeuplement du logement locatif à partir des données du recensement de 2016.



SAVIEZ-VOUS QUE...

En mars 2017, environ 949 personnes ont bénéficié de l'aide alimentaire dans la MRC d'Argenteuil, dont le quart était des enfants (25,9 %). La principale source de revenu des ménages était l'assistance sociale pour 75 % d'entre eux.

Source : Moisson Laurentides, Bilan faim 2017 par MRC

État du logement

Les logements nécessitant des réparations majeures sont considérés comme un indicateur de logement d'une qualité inadéquate par les organismes d'habitation.

Logements nécessitant des réparations majeures, MRC Argenteuil, 2016

	Proportion	Nombre
Logements nécessitant des réparations majeures	8,9 %	1 310 logements

Source : Statistique Canada, Recensement de la population de 2016



La proportion de logements nécessitant des réparations majeures dans la MRC d'Argenteuil (8,9 %) est la plus élevée parmi l'ensemble des MRC de la région qui est de 5,6 %.

- La proportion est comparable entre les locataires (9,0 %) et les propriétaires (8,8 %).
- À l'échelle des municipalités, la proportion varie de 6,5 % à Grenville-sur-la-Rouge à 15,3 % à Mille-Isles [\[voir Tableau 11 à la page 40\]](#).

DÉFINITION

Les logements qui nécessitent des réparations majeures sont ceux où la plomberie ou l'installation électrique sont défectueuses, de même que les logements nécessitant des réparations au niveau de la structure des murs, des plafonds ou du sol.

Les situations de vie

Dans la mesure où ils sont plus susceptibles de dépendre d'une seule source de revenu, les ménages composés d'un seul adulte peuvent présenter un risque accru de vulnérabilité économique et sociale. Il s'agit essentiellement des personnes vivant seules et des familles monoparentales avec enfants de moins de 18 ans.

Personnes vivant seules

Outre une plus grande vulnérabilité au niveau économique, certaines personnes vivant seules peuvent avoir besoin de plus de soutien de la part de leur entourage et de la communauté, telles que les personnes âgées ayant des incapacités et certaines personnes atteintes de troubles mentaux. Les personnes vivant seules dans des municipalités éloignées des services sont particulièrement vulnérables.

Personnes vivant seules, MRC Argenteuil, 2016

	Proportion	Nombre
Personnes de 15 ans ou plus vivant seules	18,3 %	4 960 personnes
Personnes de 15 à 64 ans	14,5 %	2 945 personnes
Personnes de 65 ans ou plus	29,5 %	2 005 personnes

Source : Statistique Canada, Recensement de la population de 2016

- ✓ La proportion de personnes de 15 ans ou plus vivant seules de la MRC d'Argenteuil (18,3 %) est supérieure à celle de la région des Laurentides (15,2 %). C'est le cas chez les personnes de 15 à 64 ans (14,5 % comparé à 12,3 %) et chez les personnes de 65 ans ou plus (29,5 % comparé à 27,6 %).
- ✓ La proportion de personnes vivant seules est plus importante chez les 65 ans ou plus que chez les plus jeunes.
- ✓ La proportion de personnes vivant seules suit une tendance à la hausse d'un recensement à l'autre. Cette augmentation concerne surtout les personnes de 15 à 64 ans. Chez les personnes de 65 ans ou plus, la tendance fluctue légèrement dans le temps.
- ✓ Plus du tiers des personnes de 65 ans ou plus de Lachute vivent seules (35,9 %, ce qui représente 990 personnes) [\[voir Tableau 12 à la page 41\]](#).

CONSTATS DU MILIEU

**Les personnes seules constituent une part importante
de la fréquentation d'organismes d'aide alimentaire.**

Familles monoparentales

Comme la population de la MRC d'Argenteuil est l'une des plus âgées de la région, on y trouve relativement peu de familles avec enfants. Dans ce contexte, le nombre de familles monoparentales peut sembler faible, même si ces familles représentent une part importante de l'ensemble des familles avec enfants.

- ✓ On dénombre un total de 4 650 familles avec enfants de tout âge dans la MRC d'Argenteuil, dont 3 110 familles comptant au moins un enfant de moins de 18 ans.

Familles monoparentales avec enfants, MRC d'Argenteuil, 2016

	Proportion	Nombre
Avec enfants de tout âge	35,2 % des familles avec enfants	1 635 familles
Avec au moins un enfant de moins de 18 ans	32,6 % des familles avec enfants de moins de 18 ans	1 015 familles

Source : Statistique Canada, Recensement de la population de 2016



La MRC d'Argenteuil compte la plus forte proportion de familles monoparentales parmi les familles avec enfants de moins de 18 ans (32,6 %) pour l'ensemble des MRC de la région des Laurentides. La moyenne de la région se situe à 25,7 %.

- ✓ La proportion de familles monoparentales suit une tendance à la hausse d'un recensement à l'autre.
- ✓ Pour les données par municipalités, [voir Tableau 13 à la page 42](#).

DÉFINITION

Une famille monoparentale est une famille avec un seul parent, peu importe son état matrimonial, demeurant avec au moins un enfant de tout âge le jour du recensement.

CONSTATS DU MILIEU

Malgré ces statistiques, les familles monoparentales sont peu visibles dans les services sociaux ou communautaires, comme les services jeunesse ou les organismes d'aide alimentaire.

CONCLUSION

Le vieillissement de la population se traduit par une évolution du profil des communautés et des attentes envers l'ensemble des services publics. La mobilité des personnes âgées et le maintien de leur autonomie font partie des enjeux auxquels il faudra faire face.

D'autres enjeux découlant des situations de vulnérabilité socioéconomique touchent beaucoup de résidents de la MRC d'Argenteuil. Afin d'intervenir auprès des différents groupes confrontés à un risque de vulnérabilité socioéconomique, une lecture des réalités à une échelle locale est à privilégier [[voir les tableaux par municipalités](#)]. Toutefois, la disponibilité des données peut rendre difficile la réalisation de cette opération sur la seule base des statistiques. Pour une vue plus complète, ces dernières doivent être associées à la connaissance des milieux qu'ont les intervenants et acteurs de la communauté. De cette façon, la rigueur des statistiques, notamment pour des fins de comparaison, et la nuance d'une perspective de terrain peuvent venir se compléter pour planifier et documenter l'intervention. Par exemple, des phénomènes comme l'itinérance, l'accès au logement abordable ou le niveau d'entraide dans une collectivité peuvent être davantage perceptibles du point de vue d'acteurs de la communauté qu'à partir d'enquêtes populationnelles.

L'amélioration des conditions de vie, de l'environnement social et physique des communautés contribue à un meilleur état de santé à toutes les étapes de la vie. Il faut viser à rendre ces environnements plus sains et sécuritaires pour la population. Par exemple, l'aménagement du territoire et des routes, la proximité aux infrastructures récréatives et aux commerces d'alimentation peuvent influencer favorablement la saine alimentation et un mode de vie physiquement actif.

Pour connaître plus en détail l'état de santé physique, mentale et sociale de la population de la MRC d'Argenteuil, vous êtes invités à consulter la section *Données populationnelles* dans l'onglet [Santé publique](#) sur le site du CISSS des Laurentides.

Des outils ont été développés pour soutenir la prise en compte des inégalités sociales et économiques. [Panorama de la défavorisation](#)

Des outils sont disponibles pour répondre à des questions comme :

- ✓ Quels sont les principaux problèmes de santé physique et mentale dans la population de la MRC?
[Tableau Coup d'œil RLS d'Argenteuil](#)
- ✓ Quel est le niveau de développement des enfants à la maternelle?
[Bulletin Cible Santé sur le développement des enfants à la maternelle](#)
- ✓ Quels sont les enjeux chez les jeunes?
[Santé des jeunes](#)

CONSTATS DU MILIEU
Des acteurs-clés relèvent des problèmes de toxicomanie et de violence conjugales dans certains milieux de la communauté.

RÉFÉRENCES

- BC Non profit Housing Association. *Indice du logement locatif canadien*. Consulté en ligne le 2018-07-17 <http://www.rentalhousingindex.ca/fr/#intro>
- Centre intégré de santé et de services sociaux des Laurentides, Direction de santé publique des Laurentides. *Données sur la population*, Repéré à <http://www.santelaurentides.gouv.qc.ca/sante-publique/donnees-sur-la-population/>
- Institut de la statistique du Québec. *Coup d'œil sur les régions et les MRC, Profil statistique par région et MRC géographiques*. Repéré à http://stat.gouv.qc.ca/statistiques/profils/region_00/region_00.htm
- Institut de la statistique du Québec. *Perspectives démographiques des MRC du Québec, 2011-2036*.
- Statistique Canada. *Dictionnaire, Recensement de la population, 2016*. Repéré à <http://www12.statcan.ca/census-recensement/2016/ref/dict/index-fra.cfm>
- Statistique Canada. (2017-10-27). « Indicateurs de logement (5), mode d'occupation incluant la présence de paiements hypothécaires et le logement subventionné (7), âge du principal soutien du ménage (9), genre de ménage incluant la structure de la famille de recensement (9) et taille du ménage (8) pour les ménages propriétaires et locataires dont le revenu total du ménage est supérieur à zéro, dans les logements privés non agricoles et hors réserve », *Tableaux de données, Recensement de 2016, Logement*, numéro au catalogue 98-400-X2016231.
- Statistique Canada. (2017-11-06). « Caractéristiques de la famille des adultes (11), âge (16) et sexe (3) pour la population âgée de 15 ans et plus dans les ménages privés du Canada, provinces et territoires, divisions de recensement et subdivisions de recensement, recensements de 2016 et 2011 », *Tableaux de données, Recensement de 2016, Familles, ménages et état matrimonial*, numéro au catalogue 98-400-X2016029.
- Statistique Canada. (2017-12-04). « Profil du recensement - Âge, sexe, type de logement, familles, ménages, état matrimonial, langue, revenu, immigration et diversité ethnoculturelle, logement, peuples autochtones, scolarité, travail, déplacement domicile-travail, mobilité et migration, et langue de travail pour le Canada, provinces et territoires, divisions de recensement et subdivisions de recensement, Recensement de 2016 », *Tableau n° 98-316-X2016001* au catalogue.
- Statistique Canada. (2018-03-28). « Structure de la famille de recensement incluant la situation de famille recomposée (9) et nombre et combinaisons d'âges des enfants (29) pour les familles de recensement avec enfants dans les ménages privés », *Tableaux de données, Recensement de 2016, Familles, ménages et état matrimonial*, numéro au catalogue 98-400-X2016025.

Statistique Canada. (2018-05-10). « Plus haut certificat, diplôme ou grade (15), principal domaine d'études - Classification des programmes d'enseignement (CPE) 2016 (14), fréquentation scolaire (3), âge (13A) et sexe (3) pour la population âgée de 15 ans et plus dans les ménages privés », *Tableaux de données, Recensement de 2016, Scolarité*, numéro au catalogue 98-400-X2016242.

Liste des tableaux de la MRC d'Argenteuil et de ses municipalités

Tableau 1	Nombre de personnes et répartition par groupe d'âge	30
Tableau 2	Nombre et proportion de personnes selon la langue parlée le plus souvent à la maison	31
Tableau 3	Variation de la population.....	32
Tableau 4	Nombre et proportion de résidences secondaires	33
Tableau 5	Nombre et proportion de personnes vivant sous la mesure de faible revenu après impôts selon le groupe d'âge	34
Tableau 6	Nombre et proportion de personnes de 15 ans ou plus selon la situation d'activité sur le marché du travail.....	35
Tableau 7	Nombre et proportion de personnes âgées de 25 à 64 ans n'ayant aucun diplôme, certificat ou grade	36
Tableau 8	Nombre et proportion de ménages consacrant 30 % ou plus du revenu aux frais du logement	37
Tableau 9	Nombre et proportion de ménages LOCATAIRES consacrant 30 % ou plus du revenu aux frais du logement	38
Tableau 10	Nombre et proportion de ménages PROPRIÉTAIRES consacrant 30 % ou plus du revenu aux frais du logement.....	39
Tableau 11	Nombre et proportion de logements nécessitant des réparations majeures.....	40
Tableau 12	Nombre et proportion de personnes vivant seules dans les ménages privés selon le groupe d'âge	41
Tableau 13	Nombre et proportion de familles monoparentales avec enfants de moins de 18 ans	42
Tableau 14	Profil démographique de la MRC selon le sexe.....	43
Tableau 15	Facteurs de vulnérabilité économique de la MRC selon le sexe	43
Tableau 16	Situations de vie à risque de vulnérabilité socioéconomique de la MRC selon le sexe	43

**PORTRAIT DES ENJEUX DÉMOGRAPHIQUES ET SOCIOÉCONOMIQUES
MRC ARGENTEUIL**

Tableau 1 Nombre de personnes et répartition par groupe d'âge, MRC Argenteuil et municipalités, 2016

MRC ou Municipalité	Total	0 à 4 ans		5 à 9 ans		10 à 14 ans		15 à 19 ans		20 à 24 ans		25 à 34 ans		35 à 54 ans		55 à 64 ans		65 ans et plus		65 à 74 ans		75 à 84 ans		85 ans et plus	
	N	N	%	N	%	N	%	N	%	N	%	N	%	N	%	N	%	N	%	N	%	N	%	N	%
Région des Laurentides	589 400	31 215	5,3	34 955	5,9	32 815	5,6	32 865	5,6	33 575	5,7	64 190	10,9	164 775	28,0	92 220	15,6	102 785	17,4	64 270	10,9	28 770	4,9	9 740	1,7
MRC ARGENTEUIL	32 390	1 405	4,3	1 655	5,1	1 535	4,7	1 510	4,7	1 575	4,9	3 185	9,8	8 365	25,8	5 905	18,2	7 245	22,4	4 460	13,8	2 030	6,3	755	2,3
Saint-André-d'Argenteuil	3 020	160	5,3	155	5,1	150	5,0	135	4,5	140	4,6	275	9,1	805	26,7	555	18,4	650	21,5	410	13,6	190	6,3	55	1,8
Lachute	12 865	550	4,3	635	4,9	600	4,7	650	5,1	680	5,3	1 340	10,4	3 160	24,6	2 140	16,6	3 110	24,2	1 690	13,1	935	7,3	480	3,7
Gore	1 905	85	4,5	60	3,1	60	3,1	75	3,9	80	4,2	180	9,4	520	27,3	460	24,1	385	20,2	280	14,7	90	4,7	20	1,0
Mille-Isles	1 565	60	3,8	115	7,3	85	5,4	65	4,2	55	3,5	155	9,9	485	31,0	320	20,4	230	14,7	160	10,2	65	4,2	10	0,6
Wentworth	530	10	1,9	15	2,8	20	3,8	20	3,8	15	2,8	25	4,7	135	25,5	130	24,5	160	30,2	105	19,8	50	9,4	10	1,9
Brownsburg-Chatham	7 125	325	4,6	400	5,6	375	5,3	350	4,9	375	5,3	720	10,1	1 985	27,9	1 225	17,2	1 365	19,2	910	12,8	345	4,8	110	1,5
Grenville-sur-la-Rouge	2 820	125	4,4	140	5,0	140	5,0	95	3,4	105	3,7	265	9,4	700	24,8	560	19,9	700	24,8	470	16,7	180	6,4	50	1,8
Grenville	1 710	90	5,3	125	7,3	90	5,3	95	5,6	105	6,1	200	11,7	405	23,7	260	15,2	335	19,6	230	13,5	85	5,0	15	0,9
Harrington	845	10	1,2	10	1,2	10	1,2	30	3,6	25	3,0	25	3,0	170	20,1	255	30,2	315	37,3	205	24,3	95	11,2	10	1,2

Source : Statistique Canada, Recensement de la population de 2016

Note : Les valeurs, y compris les totaux, sont arrondies de façon aléatoire (vers le haut ou vers le bas) à un multiple de « 5 » ou de « 10 ». Lorsque des données sont totalisées ou regroupées, la valeur totale peut ne pas correspondre à la somme des valeurs individuelles.

Tableau 2 Nombre et proportion de personnes selon la langue parlée le plus souvent à la maison², MRC Argenteuil et municipalités, 2016

MRC ou Municipalité	Total		Français		Anglais		Autre	
	N	N	%	N	%	N	%	
Région des Laurentides	572 520	532 375	93,0	29 280	5,1	10 870	1,9	
MRC ARGENTEUIL	31 305	25 975	83,0	5 135	16,4	205	0,7	
Saint-André-d'Argenteuil	2 970	2 725	91,8	235	7,9	5	0,2	
Lachute	12 260	10 880	88,7	1 325	10,8	60	0,5	
Gore	1 875	1 410	75,2	445	23,7	20	1,1	
Mille-Isles	1 525	1 210	79,3	285	18,7	30	2,0	
Wentworth	520	235	45,2	275	52,9	0	0,0	
Brownsburg-Chatham	6 905	5 785	83,8	1 075	15,6	40	0,6	
Grenville-sur-la-Rouge	2 745	1 960	71,4	775	28,2	10	0,4	
Grenville	1 670	1 440	86,2	210	12,6	15	0,9	
Harrington	830	315	38,0	500	60,2	15	1,8	

Source : Statistique Canada, Recensement de la population de 2016

Note : Les valeurs, y compris les totaux, sont arrondies de façon aléatoire (vers le haut ou vers le bas) à un multiple de « 5 » ou de « 10 ». Lorsque des données sont totalisées ou regroupées, la valeur totale peut ne pas correspondre à la somme des valeurs individuelles.

² Parmi la population ayant déclaré une seule langue parlée le plus souvent à la maison.

Tableau 3 Variation de la population, MRC Argenteuil et municipalités, 2011-2016

MRC ou Municipalité	Population 2016 N	Variation 2011-2016 %
Région des Laurentides	589 400	5,3
MRC ARGENTEUIL	32 389	0,8
Saint-André-d'Argenteuil	3 020	-7,8
Lachute	12 862	2,5
Gore	1 904	7,3
Mille-Isles	1 567	-3,8
Wentworth	533	6,2
Brownsburg-Chatham	7 122	-1,2
Grenville-sur-la-Rouge	2 824	2,8
Grenville	1 711	8,5
Harrington	846	-0,8

Source : Statistique Canada, Recensement de la population de 2016

Tableau 4 Nombre et proportion de résidences secondaires, MRC Argenteuil et municipalités, 2016

MRC ou Municipalité	Logements privés	Résidences secondaires ³ (estimation)	
	N	N	%
Région des Laurentides	290 274	41 191	14,2
MRC ARGENTEUIL	19 081	4 292	22,5
Saint-André-d'Argenteuil	1 558	256	16,4
Lachute	6 403	420	6,6
Gore	1 542	638	41,4
Mille-Isles	907	222	24,5
Wentworth	788	522	66,2
Brownsburg-Chatham	3 726	632	17,0
Grenville-sur-la-Rouge	1 916	610	31,8
Grenville	862	70	8,1
Harrington	1 379	922	66,9

Source : Statistique Canada, Recensement de la population de 2016

³ Nous avons estimé la proportion de résidences secondaires parmi l'ensemble des logements privés en considérant les logements qui n'étaient pas occupés par des résidents habituels le jour du recensement. Ce n'est pas une mesure parfaite, mais cela permet d'avoir une idée du nombre et de la proportion.

Tableau 5 Nombre et proportion de personnes vivant sous la mesure de faible revenu après impôts selon le groupe d'âge, MRC Argenteuil et municipalités, 2015

MRC ou Municipalité	Tous âges		0 à 17 ans		18 à 64 ans		65 ans et plus	
	N	%	N	%	N	%	N	%
Région des Laurentides	71 855	12,4	14 495	12,2	41 140	11,3	16 230	17,2
MRC ARGENTEUIL	6 325	19,9	1 275	23,2	3 595	18,5	1 450	21,4
Saint-André-d'Argenteuil	500	16,8	95	17,3	285	15,7	120	20,2
Lachute	3 015	24,3	655	30,5	1 620	21,7	735	26,6
Gore	285	15,0	35	13,7	205	16,3	45	11,5
Mille-Isles	225	14,4	40	13,3	155	15,0	30	13,0
Wentworth	60	11,2	5	18,2	30	9,5	20	9,4
Brownsburg-Chatham	1 200	17,2	250	19,4	700	16,0	250	19,5
Grenville-sur-la-Rouge	475	16,9	95	19,8	265	16,2	110	16,8
Grenville	395	23,1	95	25,7	210	21,9	80	25,4
Harrington	165	19,6	5	12,5	100	21,4	55	19,7

Source : Statistique Canada, Recensement de la population de 2016

Définition de la mesure de faible revenu : la mesure de faible revenu correspond à 50 % de la médiane du revenu après impôts ajusté à la taille des ménages privés. C'est une mesure différente du seuil de faible revenu.

Note : Les valeurs, y compris les totaux, sont arrondies de façon aléatoire (vers le haut ou vers le bas) à un multiple de « 5 » ou de « 10 ». Lorsque des données sont totalisées ou regroupées, la valeur totale peut ne pas correspondre à la somme des valeurs individuelles.

Tableau 6 Nombre et proportion de personnes de 15 ans ou plus selon la situation d'activité sur le marché du travail, MRC Argenteuil et municipalités, 2016

MRC ou Municipalité	Population de 15 ans ou plus	Population active		Population occupée		Chômeurs	
	N	N	%	N	%	N	%
Région des Laurentides	479 010	312 945	65,3	291 910	60,9	21 050	6,7
MRC ARGENTEUIL	27 135	15 380	56,7	14 185	52,3	1 195	7,8
Saint-André-d'Argenteuil	2 570	1 475	57,4	1 340	52,1	135	9,2
Lachute	10 625	5 695	53,6	5 310	50,0	385	6,8
Gore	1 680	960	57,1	880	52,4	75	7,8
Mille-Isles	1 280	740	57,8	715	55,9	20	2,7
Wentworth	475	270	56,8	255	53,7	15	5,6
Brownsburg-Chatham	5 830	3 575	61,3	3 215	55,1	355	9,9
Grenville-sur-la-Rouge	2 380	1 355	56,9	1 260	52,9	95	7,0
Grenville	1 420	885	62,3	805	56,7	75	8,5
Harrington	885	435	49,2	405	45,8	25	5,7

Source : Statistique Canada, Recensement de la population de 2016

Note : Les valeurs, y compris les totaux, sont arrondies de façon aléatoire (vers le haut ou vers le bas) à un multiple de « 5 » ou de « 10 ». Lorsque des données sont totalisées ou regroupées, la valeur totale peut ne pas correspondre à la somme des valeurs individuelles.

Tableau 7 Nombre et proportion de personnes âgées de 25 à 64 ans n'ayant aucun diplôme, certificat ou grade, MRC Argenteuil et municipalités, 2016

MRC ou Municipalité	Population âgée de 25 à 64 ans dans les ménages privés		Aucun diplôme, certificat ou grade	
	N	N	N	%
Région des Laurentides	318 370	47 240		14,8
MRC ARGENTEUIL	17 240	4 100		23,8
Saint-André-d'Argenteuil	1 610	290		18,0
Lachute	6 555	1 880		28,7
Gore	1 110	225		20,3
Mille-Isles	945	160		16,9
Wentworth	305	35		11,5
Brownsburg-Chatham	3 845	955		24,8
Grenville-sur-la-Rouge	1 505	300		19,9
Grenville	860	170		19,8
Harrington	500	80		16,0

Source : Statistique Canada, Recensement de la population de 2016

Note : Les valeurs, y compris les totaux, sont arrondies de façon aléatoire (vers le haut ou vers le bas) à un multiple de « 5 » ou de « 10 ». Lorsque des données sont totalisées ou regroupées, la valeur totale peut ne pas correspondre à la somme des valeurs individuelles.

Tableau 8 Nombre et proportion de ménages consacrant 30 % ou plus du revenu aux frais du logement, MRC Argenteuil et municipalités, 2016

MRC ou Municipalité	Ménages propriétaires ou locataires		Ménages consacrant 30 % ou plus du revenu aux frais de logement	
	N	N	N	%
Région des Laurentides	247 990	50 590		20,4
MRC ARGENTEUIL	14 650	3 290		22,5
Saint-André-d'Argenteuil	1 255	255		20,3
Lachute	5 975	1 565		26,2
Gore	895	135		15,1
Mille-Isles	685	120		17,5
Wentworth	260	25		9,6
Brownsburg-Chatham	3 065	690		22,5
Grenville-sur-la-Rouge	1 275	225		17,6
Grenville	795	215		27,0
Harrington	445	65		14,6

Source : Statistique Canada, Recensement de la population de 2016

Note : Les valeurs, y compris les totaux, sont arrondies de façon aléatoire (vers le haut ou vers le bas) à un multiple de « 5 » ou de « 10 ». Lorsque des données sont totalisées ou regroupées, la valeur totale peut ne pas correspondre à la somme des valeurs individuelles.

Tableau 9 Nombre et proportion de ménages LOCATAIRES consacrant 30 % ou plus du revenu aux frais du logement, MRC Argenteuil et municipalités, 2016

MRC ou Municipalité	Ménages locataires	Ménages consacrant 30 % ou plus du revenu aux frais de logement	
	N	N	%
Région des Laurentides	70 470	25 933	36,8
MRC ARGENTEUIL	4 645	1 805	39,0
Saint-André-d'Argenteuil	280	85	30,4
Lachute	2 875	1 110	38,6
Gore	95	35	36,8
Mille-Isles	80	25	29,4
Wentworth	20	0	0,0
Brownsburg-Chatham	770	345	45,1
Grenville-sur-la-Rouge	160	65	40,6
Grenville	330	135	42,4
Harrington	25	0	0,0

Source : Statistique Canada, Recensement de la population de 2016

Note : Les valeurs, y compris les totaux, sont arrondies de façon aléatoire (vers le haut ou vers le bas) à un multiple de « 5 » ou de « 10 ». Lorsque des données sont totalisées ou regroupées, la valeur totale peut ne pas correspondre à la somme des valeurs individuelles.

Tableau 10 Nombre et proportion de ménages PROPRIÉTAIRES consacrant 30 % ou plus du revenu aux frais du logement, MRC Argenteuil et municipalités, 2016

MRC ou Municipalité	Ménages propriétaires	Ménages consacrant 30 % ou plus du revenu aux frais de logement	
	N	N	%
Région des Laurentides	177 725	24 704	13,9
MRC ARGENTEUIL	10 145	1 485	14,9
Saint-André-d'Argenteuil	1 020	170	17,5
Lachute	3 105	455	14,7
Gore	805	100	12,4
Mille-Isles	600	90	14,9
Wentworth	245	25	10,2
Brownsburg-Chatham	2 325	340	15,0
Grenville-sur-la-Rouge	1 140	160	14,4
Grenville	465	75	17,2
Harrington	430	60	14,5

Source : Statistique Canada, Recensement de la population de 2016

Note : Les valeurs, y compris les totaux, sont arrondies de façon aléatoire (vers le haut ou vers le bas) à un multiple de « 5 » ou de « 10 ». Lorsque des données sont totalisées ou regroupées, la valeur totale peut ne pas correspondre à la somme des valeurs individuelles.

Tableau 11 Nombre et proportion de logements nécessitant des réparations majeures, MRC Argenteuil, 2016

MRC ou Municipalité	Logements privés occupés	Logements nécessitant des réparations majeures	
	N	N	%
Région des Laurentides	249 080	13 885	5,6
MRC ARGENTEUIL	14 785	1 310	8,9
Saint-André-d'Argenteuil	1 305	150	11,5
Lachute	5 985	440	7,4
Gore	905	100	11,0
Mille-Isles	685	105	15,3
Wentworth	265	10	3,8
Brownsburg-Chatham	3 090	300	9,7
Grenville-sur-la-Rouge	1 310	85	6,5
Grenville	790	65	8,2
Harrington	460	55	12,0

Source : Statistique Canada, Recensement de la population de 2016

Note : Les valeurs, y compris les totaux, sont arrondies de façon aléatoire (vers le haut ou vers le bas) à un multiple de « 5 » ou de « 10 ». Lorsque des données sont totalisées ou regroupées, la valeur totale peut ne pas correspondre à la somme des valeurs individuelles.

Tableau 12 Nombre et proportion de personnes vivant seules dans les ménages privés selon le groupe d'âge, MRC Argenteuil et municipalités, 2016

MRC ou Municipalité	15 ans ou plus		15 à 64 ans		65 ans ou plus	
	N	%	N	%	N	%
Région des Laurentides	73 340	15,3	47 245	12,3	26 100	27,6
MRC ARGENTEUIL	4 960	18,3	2 945	14,5	2 005	29,5
Saint-André-d'Argenteuil	370	14,7	220	11,6	135	21,4
Lachute	2 235	21,0	1 255	16,0	990	35,9
Gore	285	16,9	175	13,4	95	25,0
Mille-Isles	185	14,3	150	14,0	50	22,2
Wentworth	85	17,5	30	9,4	50	32,3
Brownsburg-Chatham	940	15,9	600	13,1	340	26,1
Grenville-sur-la-Rouge	405	16,8	250	14,4	150	21,9
Grenville	275	19,5	170	16,0	105	31,8
Harrington	175	21,6	85	17,0	85	28,8

Source : Statistique Canada, Recensement de la population de 2016

Note : Les valeurs, y compris les totaux, sont arrondies de façon aléatoire (vers le haut ou vers le bas) à un multiple de « 5 » ou de « 10 ». Lorsque des données sont totalisées ou regroupées, la valeur totale peut ne pas correspondre à la somme des valeurs individuelles.

Tableau 13 Nombre et proportion de familles monoparentales avec enfants de moins de 18 ans, MRC Argenteuil, 2016

MRC ou Municipalité	Familles avec au moins un enfant de moins 18 ans	Familles monoparentales avec enfants de moins de 18 ans	
	N	N	%
Région des Laurentides	66 295	17 045	25,7
MRC ARGENTEUIL	3 110	1 015	32,6
Saint-André-d'Argenteuil	305	80	26,2
Lachute	1 240	500	40,3
Gore	150	20	13,3
Mille-Isles	160	40	25,0
Wentworth	25	15	60,0
Brownsburg-Chatham	710	200	28,2
Grenville-sur-la-Rouge	255	65	25,5
Grenville	210	85	40,5
Harrington	25	5	20,0

Source : Statistique Canada, Recensement de la population de 2016

Note : Les valeurs, y compris les totaux, sont arrondies de façon aléatoire (vers le haut ou vers le bas) à un multiple de « 5 » ou de « 10 ». Lorsque des données sont totalisées ou regroupées, la valeur totale peut ne pas correspondre à la somme des valeurs individuelles.

Tableau 14 Profil démographique (nombre) de la MRC selon le sexe, 2016

	Tous âges		0 à 14 ans		15 à 64 ans		65 ans et plus	
	Hommes	Femmes	Hommes	Femmes	Hommes	Femmes	Hommes	Femmes
Région des Laurentides	292 060	297 345	50 800	48 185	192 970	194 655	48 285	54 500
MRC Argenteuil	16 160	16 225	2 375	2 215	10 315	10 225	3 465	3 780

Tableau 15 Facteurs de vulnérabilité économique (%) de la MRC selon le sexe, 2016

	Personnes vivant sous la mesure de faible revenu				Indicateurs du marché du travail						Population sans diplôme, certificat ou grade			
	Tous âges		65 ans et plus		Taux d'activité		Taux d'emploi		Taux chômage		25 à 64 ans		65 ans et plus	
	H	F	H	F	H	F	H	F	H	F	H	F	H	F
Région des Laurentides	11,6	13,3	13,6	20,5	68,6	62,2	63,4	58,5	7,5	5,9	17,3	12,5	27,8	33,7
MRC Argenteuil	19,0	20,8	17,7	24,9	60,6	52,7	54,9	49,7	9,4	5,9	27,9	19,7	37,0	41,1

Tableau 16 Situations de vie à risque de vulnérabilité socioéconomique (%) de la MRC selon le sexe, 2016

	Personnes vivant seules				Famille monoparentales avec enfants de moins de 18 ans selon le sexe du chef de famille			
	15 ans et plus		65 ans et plus		Hommes		Femmes	
	Hommes	Femmes	Hommes	Femmes	Hommes	Femmes	Hommes	Femmes
Région des Laurentides	15,1	15,6	20,3	34,5	27,0	72,7		
MRC Argenteuil	18,9	17,6	23,1	36,0	25,1	73,9		

Source: Statistique Canada, Recensement de 2016