

LE **CISSS** DES LAURENTIDES
complice de votre santé

MIGRATION INTERRÉGIONALE
Région des Laurentides et ses MRC
juillet 2019 à juillet 2020

Équipe surveillance-recherche-
évaluation
14 mai 2021

Québec 

Introduction

- Un **solde migratoire positif** est bénéfique pour la croissance économique et la vitalité des communautés
- Cependant, une forte migration en peu de temps peut contribuer à rendre plus difficile l'accès aux services publics et au logement
 - **Ces derniers sont des déterminants de la santé**
- La pandémie a possiblement amplifié la migration interrégionale, notamment en direction des MRC du nord de la région

Note

Le **solde migratoire interrégional** est le résultat du nombre de migrants entrants (en provenance d'autres régions) moins le nombre de migrants sortants (quittant la région)

Constat

De juillet 2019 à juillet 2020 la **migration interrégionale** a largement bénéficié à la région des Laurentides

Solde migratoire de **9 000 personnes**
(Migrants entrants moins migrants sortants)

Source

ISQ, Bulletin sociodémographique Vol. 25 No. 1, janvier 2021

Définitions et précisions:

«Les échanges migratoires entre les régions administratives du Québec sont un jeu à somme nulle au terme duquel des régions gagnent des résidents au détriment des autres» (ISQ, p. 2).

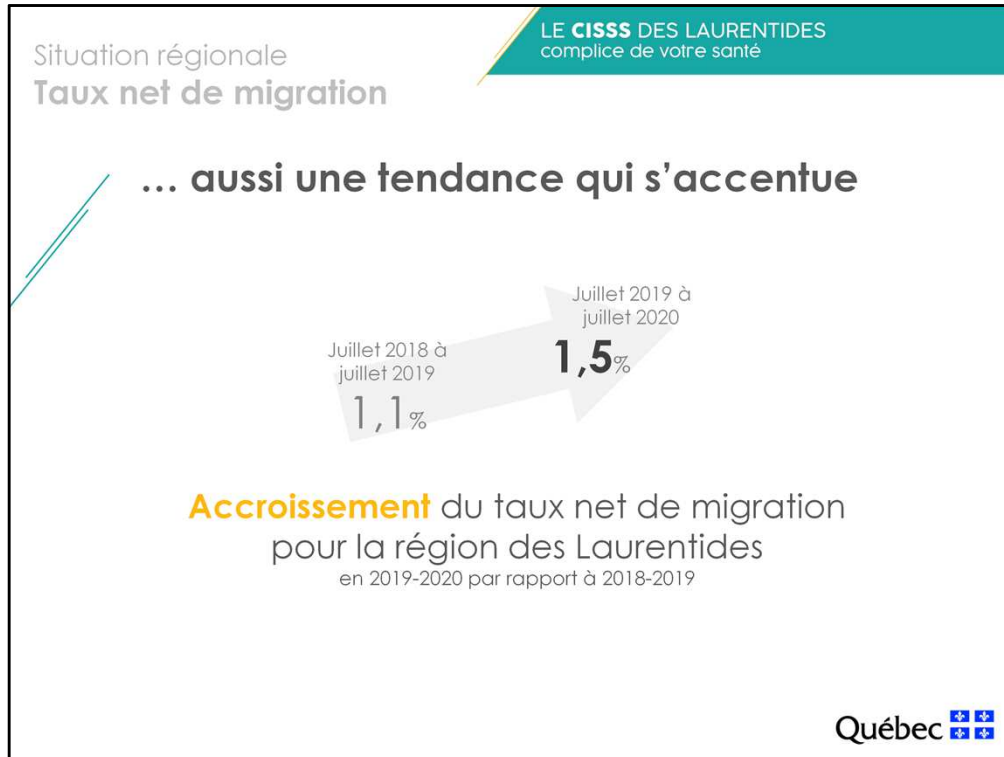
«La migration interne est une composante importante du bilan démographique des régions administratives et des MRC, mais d'autres composantes contribuent aussi à la variation de la taille de leur population. Ces autres composantes sont l'accroissement naturel (la différence entre les naissances et les décès), de même que les migrations interprovinciales et internationales.» (ISQ, p. 6)

Une tendance durable...

C'est la **neuvième année consécutive** que la région des Laurentides présente le taux net de migration interrégionale le plus élevé de toutes les régions du Québec

Sources

ISQ, Bulletin sociodémographique Vol. 25, No. 1, janvier 2021, p. 4



Source

ISQ, fichier Taux net de migration interne, MRC du Québec (classées par régions administratives), 2001-2002 à 2019-2020, janvier 2021

Définitions : «Pour mieux comparer l'effet des migrations entre des régions dont la taille de la population varie, des **taux nets de migration interrégionale** sont calculés. Le calcul se fait en rapportant le solde migratoire à la population de la région en début de période. Les pertes ou les gains sont ainsi exprimés en proportion de la population des différentes régions. Le calcul des **taux d'entrée et de sortie** se fait de la même façon, en utilisant respectivement le nombre d'entrants et le nombre de sortants au numérateur. Les populations servant à calculer les taux sont extraites du FIPA» (Fichier d'inscription des personnes assurées de la Régie de l'assurance maladie du Québec. (ISQ, Bulletin sociodémographique Vol. 25 No. 1, janvier 2021, p. 6)

Des MRC qui se démarquent

- MRC **Les Pays-d'en-Haut** : le taux net le plus élevé parmi les MRC du Québec
 - 3,6% (+1600 personnes)
- MRC **Les Laurentides** : en 2^e rang parmi les MRC du Québec
 - 2,7% (+1300 personnes)

Source

ISQ, fichier Taux net de migration interne, MRC du Québec (classées par régions administratives), 2001-2002 à 2019-2020, janvier 2021

Toutes les MRC ont un solde positif

MRC	Solde migratoire	
	Taux nets (%)	Nombre de personnes
Deux-Montagnes	0,4	+1 375
Thérèse-De Blainville	0,8	+1 227
Mirabel	2,4	+1 375
La Rivière-du-Nord	1,5	+1 992
Argenteuil	1,8	+613
Les Pays-d'en-Haut	3,6	+1 596
Les Laurentides	2,7	+1 317
Antoine-Labelle	1,6	+550

Source

ISQ, Solde migratoire et taux net de migration interne, MRC du Québec classées par régions administratives, janvier 2021

Des différences selon l'âge

- Solde migratoire dans les **MRC plus au sud**
 - Plus élevé chez les 25-44 ans
 - Négatif ou très faible chez les 65 ans ou +
- Solde migratoire dans les **MRC plus au nord**
 - Plus élevé chez les 45-64 ans
 - Positif chez les 65 ans ou +

Source

ISQ, fichier Soldes migratoires avec chacune des régions administratives selon le grand groupe d'âge, régions administratives et MRC du Québec, 2001-2002 à 2019-2020, janvier 2021

- MRC du sud: Deux-Montagnes, Thérèse-De Blainville, Mirabel, La Rivière-du-Nord. Elles se caractérisent notamment par une population plus dense, dans un environnement urbain et résidentiel.
- MRC du centre et du nord: Argenteuil, Les Pays-d'en-Haut, Les Laurentides, Antoine-Labelle. Ces MRC se caractérisent notamment par de petites populations, réparties dans de grands territoires, davantage à vocation rurale et récréotouristique. On y retrouve beaucoup de résidences secondaires.

Conclusion

- Cette forte migration en une courte période peut avoir un effet sur l'**accès aux services** et à des **logements abordables**
- Certaines mesures associées à la pandémie, comme le télétravail, ont possiblement eu un effet sur la migration pour la fin de la période 2019-2020, notamment dans les MRC à vocation récréotouristique comme Les Pays-d'en-Haut et Les Laurentides