

Mieux accompagner la fin de vie : un rôle essentiel en CHSLD

Geneviève Côté, travailleuse sociale
Direction SAPA Hébergement en CHSLD

Fondements de l'accompagnement en milieu de vie

«La plus importante des choses à donner à une personne en fin de vie, ce n'est pas le médicament. C'est nous-mêmes.»

▀ Corosin (1987)

Une approche humaine et centrée sur la personne et ses proches

L'accompagnement en soins palliatifs et fin de vie est une approche interdisciplinaire centrée sur la personne et ses proches visant à préserver la dignité, le confort et la qualité de vie jusqu'au dernier moment de celle-ci.

Il ne cherche ni à précipiter ni à retarder la mort, mais à considérer celle-ci comme un processus naturel.

En CHSLD et Maison des aînés, accompagner la fin de vie, c'est soutenir la personne et ses proches dans une étape profondément humaine marquée par la vulnérabilité, la perte et les transformations.

Nos milieux détiennent sans contredit une compétence spécifique en soins palliatifs et de fin de vie car ils constituent plus souvent qu'autrement la dernière "maison", la dernière ligne droite des gens qu'ils accueillent.





L'accompagnement thérapeutique

Quelques définitions...

- Le Robert définit le mot accompagnement comme suit: «une action ou façon d'accompagner- il y a l'idée de faire quelque chose (pour quelqu'un) ou d'être quelqu'un pour un autre, c'est-à-dire on se joint à (...). Pour aller où il va, on va dans le même sens, en même temps pour un effet simultané».
- Le Petit Larousse définit l'accompagnateur comme: « La personne qui accompagne un chanteur ou un instrumentaliste à l'aide d'un autre instrument ou de sa voix».

Définition et principes de l'accompagnement thérapeutique

Une approche centrée sur la personne

L'accompagnement thérapeutique vise à soutenir l'autonomie et la qualité de vie de la personne malade dans un cadre personnalisé. Un cadre qui tient compte des valeurs, des volontés et des capacités de la personne et de ses proches.

Alliance thérapeutique

Une relation de confiance entre la personne, ses proches et les intervenants crée un espace sécurisant pour l'expression des émotions, du vécu et du projet de fin de vie. Cette relation permet également à la personne tout comme à ses proches de mobiliser ses ressources personnelles pour traverser l'épreuve de la maladie et de la fin de vie.



Définition et principes de l'accompagnement thérapeutique

Une approche globale intégrée

L'accompagnement intègre les dimensions psychologique, physiologique, sociale, éducative et relationnelle de l'expérience de la maladie et de la fin de vie. Ainsi, elle vise un soulagement des douleurs et des symptômes au sens large, un soutien psychosocial, spirituel et existentiel. Cette approche interpelle donc tous les professionnels et autres acteurs importants.

Soutien en fin de vie

L'accompagnement intègre les dimensions psychologique, physiologique, sociale, éducative et relationnelle de l'expérience de la maladie et de la fin de vie. Ainsi, elle vise un soulagement des douleurs et des symptômes au sens large, un soutien psychosocial, spirituel et existentiel. Cette approche interpelle donc tous les professionnels et autres acteurs importants.





Travail interdisciplinaire

Rôle et complémentarité de l'équipe interdisciplinaire

Collaboration multidisciplinaire

Une équipe variée de professionnels et bénévoles travaille ensemble pour répondre aux besoins complexes des patients en fin de vie ainsi de de leur entourage.

Rôle des bénévoles

Les bénévoles offrent une présence bienveillante, neutre et non jugeante, facilitant des confidences essentielles.

Importance de la communication

Une communication claire et cohérente entre les membres évite les messages contradictoires et soutient la personne et ses proches efficacement.

Soutien aux intervenants

Le travail d'équipe aide à soutenir émotionnellement les intervenants face à la proximité de la fin de vie.



Vécu de la personne

**«La solitude ne vient pas de
l'absence de gens autour de nous,
mais de notre incapacité à
communiquer les choses qui nous
semblent importantes».**

- Carl Gustave Jung

Changements et besoins vécus par la personne en fin de vie

Changements physiques, psychologiques et spirituels

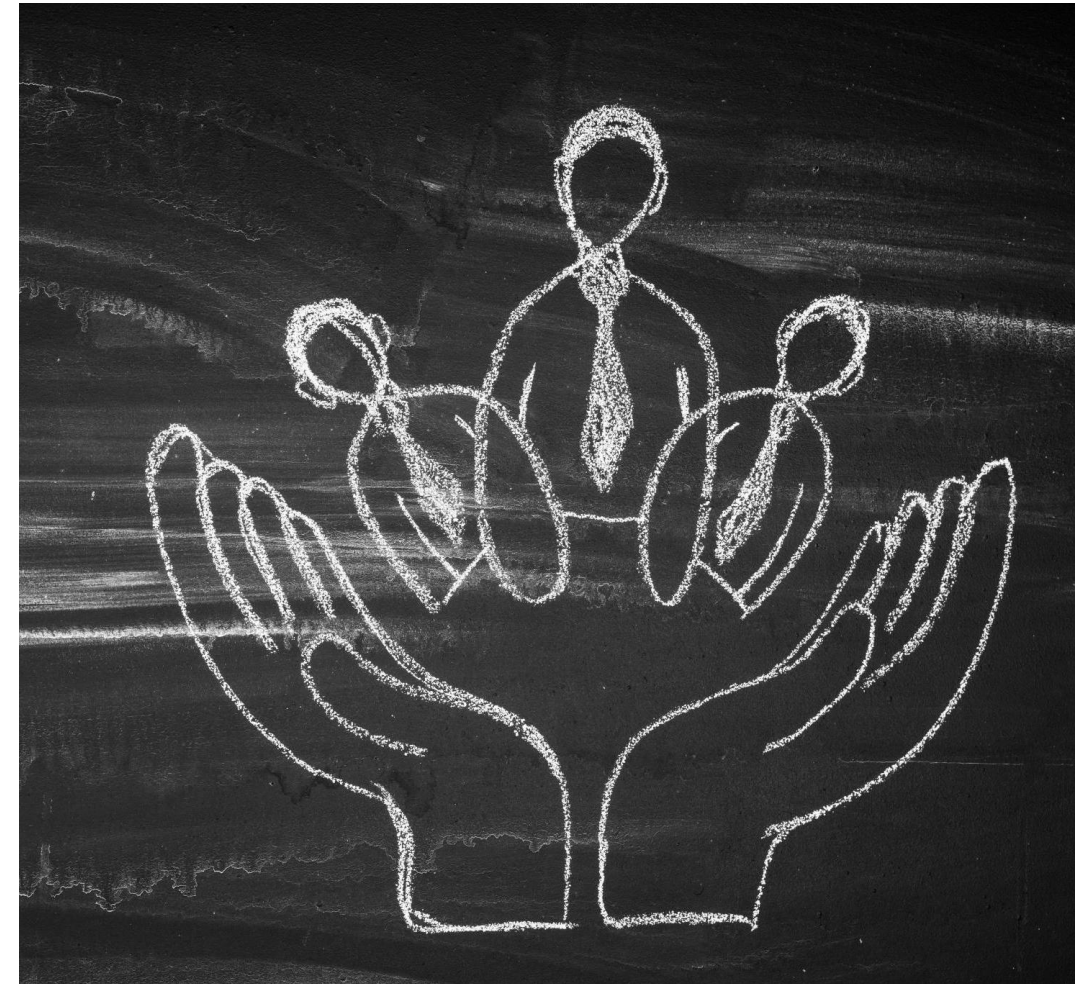
La fin de vie implique une diminution des capacités et une transformation de la perception de soi et du monde. C'est inévitable. Il y a le vécu d'une perte de rôles et la présence d'une souffrance globale (physique, psychique, sociale et spirituelle).

Valeur et transmission

Un résident qui "vit jusqu'à la fin" a encore beaucoup à offrir. Même avec des capacités limitées, la personne transmet, partage et se relie à ses proches et les gens qui l'entourent (dont les soignants, les professionnels) par la présence et les paroles. Dans l'accompagnement, il est donc important d'encourager les projets possibles, favoriser le bilan de vie, ouvrir la porte aux échanges significatifs.

Préservation de la dignité

Reconnaître la valeur de la personne permet de préserver sa dignité et son sentiment d'exister jusqu'au bout.



Vécu des proches

«Demander de l'aide ne signifie pas être faible, mais vouloir rester fort». — Franck Nicholas

Rôle, défis et besoins des proches aidants

Rôles et émotions des aidants

Les proches vivent des transformations profondes, incluant celles liées à leurs rôles, accompagnées d'une charge émotionnelle importante et une incertitude face à l'avenir. Ils ressentent plus souvent qu'autrement des responsabilités accrues et craignent certaines prises de décision. Le sentiment de culpabilité est omniprésent.

Préparation au deuil

Le deuil débute bien avant le décès et nécessite de respecter le rythme de chacun et de normaliser les émotions vécues.

Importance de demander de l'aide

Demander de l'aide est un signe de force, essentiel pour soutenir les proches dans ces moments difficiles.

****En lien avec ces éléments, il est donc important de souligner que l'accompagnement auprès des proches doit inclure la transmission d'informations claires, des moments d'échanges et de soutien émotionnel afin de prévenir leur épuisement ou une détresse psychologique.****



Communication et posture

«La communication est un acte de transmission ou d'échange de pensées, de sentiments et d'opinions. C'est aussi l'ensemble des modes de comportement qu'un individu emploie pour affecter l'autre» - Flora Kron



La communication comme outil thérapeutique

Importance de la communication

La communication en soins palliatifs influence profondément l'expérience des patients et de leurs proches grâce à des mots, un ton et un silence appropriés.

Respect du rythme individuel

Il est essentiel de respecter le cheminement unique de chaque personne en fin de vie sans imposer de sujet difficile avant qu'elle ne soit prête.

Créer des espaces de parole

Favoriser des espaces de parole et de silence en milieu de soins réduit la solitude intérieure et soutient une fin de vie apaisée.

Conclusion

«Nous n'avons pas le pouvoir de changer la fin de l'histoire, mais celui d'en adoucir chaque chapitre».- Inconnu

Synthèse et messages clés de l'accompagnement en soins palliatifs et fin de vie

- L'accompagnement en soins palliatifs et fin de vie dans nos milieux vise le confort, la dignité et l'humanité.
- Il est présent dans toutes les transitions de cette étape de la vie
- Il s'appuie sur une équipe multidisciplinaire engagée. La contribution de tous est essentielle.
- Il reconnaît à la fois le "patient" et ses proches.
- La communication, l'écoute et la présence sont au coeur de la qualité de cet accompagnement.

