

**Mise à jour 2021-2022
du plan d'action 2020-2023
à l'égard des personnes en situation de handicap**

Une publication du Centre intégré de santé et de services sociaux des Laurentides
290, rue de Montigny, Saint-Jérôme (Québec), J7Z 5T3

Adopté par le comité de direction le 24 septembre 2021.

Adopté par le conseil d'administration le 20 octobre 2021.

En vertu de la Loi assurant l'exercice des droits des personnes handicapées en vue de leur intégration scolaire, professionnelle et sociale.

Le genre masculin est utilisé comme générique, dans le seul but de ne pas alourdir le texte.

Tous droits réservés.

La reproduction complète ou partielle ainsi que le téléchargement sont autorisés à des fins non commerciales seulement et à la condition de mentionner la source.

La version électronique de ce document peut être consultée sur le site du CISSS des Laurentides : <http://www.santelaurentides.gouv.qc.ca/>

© Centre intégré de santé et de services sociaux des Laurentides, 2021

Tables des matières

1. Introduction et cadre légal.....	4
2. Portrait du CISSS des Laurentides et de ses secteurs d'activité	5
2.1 Portrait de l'organisation	5
2.2 Mission	5
3. Engagement de l'organisation.....	5
4. Membres du comité permanent OPHQ et responsable du plan d'action.....	6
5. Mandat du comité permanent OPHQ	7
6. Mise à jour 2021-2022 du plan d'action 2020-2023 : Identification des obstacles priorités et des mesures retenues	8
7. Adoption et diffusion du plan d'action.....	15
8. Coordonnées pour joindre un représentant de l'organisation	15
Annexe 1 : Organigramme du CISSS des Laurentides.....	16
Annexe 2 : Liste des installations	17

1. Introduction et cadre légal

Au cours des dernières années, plusieurs directions ont contribué à faire une analyse des obstacles dans l'organisation pouvant nuire à l'intégration des personnes en situation de handicap. Cet exercice a permis d'élaborer le Plan d'action à l'égard des personnes en situation de handicap 2020-2023 du CISSS des Laurentides. Ce plan vise à réduire, éliminer et prévenir les obstacles à l'intégration des personnes en situation de handicap, et ainsi, contribuer à l'exercice de leur citoyenneté. Le contexte de la COVID de la dernière année a mis en lumière la mobilisation du personnel afin d'unir nos forces dans la lutte à un enjeu de taille. En 2020, la criticité de certains besoins a fait en sorte que nous avons dû déléster la plupart de nos activités et projets afin de répondre aux besoins induits par cette crise sanitaire. Dans le contexte actuel de 2021, nous reprenons progressivement nos activités régulières, tout en étant toujours mobilisés par des actions de protection de la population en contexte pandémique. En ce sens, plusieurs des actions identifiées dans les plans précédents se poursuivent, certaines sont réalisées en continu et d'autres sont ajoutées à la lumière des obstacles constatés.

En plus de répondre à une volonté de favoriser l'intégration, le Plan d'action à l'égard des personnes en situation de handicap répond aux obligations légales inscrites à la *Loi assurant l'exercice des droits des personnes handicapées en vue de leur intégration scolaire, professionnelle et sociale* (L.R.Q., c. E-20.1). Ces obligations, selon les articles de cette loi, sont les suivantes :

61.1 Chaque ministère et organisme public qui emploient au moins 50 personnes ainsi que chaque municipalité locale qui compte au moins 15 000 habitants adopte, au plus tard le 17 décembre 2005, un plan d'action identifiant les obstacles à l'intégration des personnes handicapées dans le secteur d'activité relevant de ses attributions, et décrivant les mesures prises au cours de l'année qui se termine et les mesures envisagées pour l'année qui débute dans le but de réduire les obstacles à l'intégration des personnes handicapées dans ce secteur d'activité. Ce plan comporte en outre tout autre élément déterminé par le gouvernement sur recommandation du ministre. Il doit être produit et rendu public annuellement.

61.3 Les ministères, les organismes publics et les municipalités tiennent compte dans leur processus d'approvisionnement lors de l'achat ou de la location de biens et de services, de leur accessibilité aux personnes handicapées.

De plus, le plan d'action s'inscrit aux orientations dictées par les politiques gouvernementales, soit:

- Politique gouvernementale à part entière : pour un véritable exercice du droit à l'égalité;
- Politique gouvernementale sur l'accès aux documents et aux services offerts au public pour les personnes handicapées.

2. Portrait du CISSS des Laurentides et de ses secteurs d'activité

2.1 Portrait de l'organisation

Le CISSS des Laurentides fut créé le 1^{er} avril 2015 et il est le fruit du regroupement de 13 établissements, dont les 7 centres de santé et de services sociaux du territoire, l'agence de la santé et des services sociaux, la Résidence de Lachute, le centre jeunesse et les centres de réadaptation de la région des Laurentides. L'organisation compte 15 000 employés et dessert une population de 638 000 personnes. L'organigramme se trouve à l'annexe 1 du présent document.

Son siège social est situé à Saint-Jérôme et ses installations sont constituées de plus de 80 installations situées sur un territoire de plus de 20 500 km². Parmi celles-ci, on retrouve 6 hôpitaux, 18 CLSC, 16 CHSLD publics, 3 unités de médecine familiale et 2 complexes d'hospitalisation rapide. Vous trouverez la liste complète des installations à l'annexe 2.

2.2 Mission

La mission du CISSS des Laurentides est conforme à celle définie par le ministère de la Santé et des Services sociaux, soit :

- Être au cœur d'un réseau territorial de services (RTS) ;
- Assurer la prestation de soins et services à la population de son territoire, incluant le volet santé publique;
- Assumer une responsabilité populationnelle envers la population de son territoire;
- Veiller à l'organisation des services et à leurs complémentarités sur son territoire, dans le cadre de ses multiples missions, et ce en fonction des besoins de sa population et de ses réalités territoriales;
- Conclure des ententes avec les autres installations et organisations partenaires de son RTS (centres hospitaliers universitaires, cliniques médicales, groupes de médecine de famille, clinique réseau, organismes communautaires, pharmacies communautaires, partenaires externes, etc.).

3. Engagement de l'organisation

Le CISSS des Laurentides s'engage à œuvrer en continu afin de favoriser la participation sociale des personnes en situation de handicap. Pour ce faire, il s'engage à :

- Effectuer la mise à jour annuelle du plan d'action;
- Effectuer le bilan annuel du plan d'action;
- Animer un comité de travail permanent OPHQ afin de monitorer l'avancement des engagements au plan d'action;
- Intégrer un usager partenaire ressource au sein du comité permanent.

4. Membres du comité permanent OPHQ et responsable du plan d'action

La mise en œuvre du plan d'action à l'égard des personnes en situation de handicap pour le CISSS des Laurentides est sous la responsabilité d'Éric Bellefeuille, directeur des programmes en déficiences et de la réadaptation physique. Il a mandaté Isabelle Larouche, directrice adjointe au continuum déficience physique pour la coordination du plan d'action.

Le mandat de l'élaboration et de la mise en œuvre du plan d'action a été confié à un comité de travail temporaire composé de représentants de différentes directions. Les membres du comité de travail sont :

Membres du comité permanent OPHQ	Fonction	Direction
Christine Vigeant	Chef de secteur - Mécanique / électrique / Support aux projets	Direction des services techniques
Martin Roberge	Directeur adjoint des services techniques	Direction des services techniques
Véronique Bernier	Agente d'information	Direction générale, service des relations médias, relations publiques et à la communauté
Julie Desailliers	Directrice de la logistique	Direction de la logistique
Sylvain-Michel Paradis	Directeur adjoint attraction et dotation	Direction des ressources humaines, des communications et des affaires juridiques
M. Jean-Pierre Duchesne Mme Réjeanne Duchesne (proche aidante)	Usagers partenaires ressources	
Geneviève Gagnon	Adjointe au directeur	Direction des programmes en déficiences et de la réadaptation physique
Anna Gatto	Chef de programme DA/DV et ressources résidentielles DP	Direction des programmes en déficiences et de la réadaptation physique
Sarah Beauregard	Chef de programme SAT, PASCO et ECAV	Direction des programmes en déficiences et de la réadaptation physique
Carole Gravel	Chef de programme Intégration au travail DI-TSA-DP	Direction des programmes en déficiences et de la réadaptation physique
Isabelle Larouche	Directrice adjointe déficience physique et réadaptation physique	Direction des programmes en déficiences et de la réadaptation physique
Sarah-Ève Martel	Technicienne en administration	Direction des programmes en déficiences et de la réadaptation physique

En juillet 2021, le comité a accueilli deux usagers partenaires. Monsieur Duchesne présente une déficience visuelle et a bénéficié des services de réadaptation de l'équipe en déficience visuelle. Sa conjointe est également présente au sein du comité. Ils se joignent aux efforts consentis pour améliorer l'accessibilité à nos services pour les personnes en situation de handicap.

5. Mandat du comité permanent OPHQ

Le groupe de travail a pour mandat d'identifier les obstacles liés à l'accessibilité au CISSS des Laurentides en collaboration avec le personnel des différentes directions, d'inscrire les mesures correctives au plan d'action et d'en faire le suivi. Les mesures sélectionnées au plan d'action sont également tributaires de certains articles de loi, du décret 655-2021 publié par le gouvernement du Québec et des politiques gouvernementales :

- Mesures de promotion ;
- Mesures d'accessibilité aux services offerts ;
- Mesures d'accessibilité au travail en lien avec l'embauche, les conditions de travail et le maintien en emploi ;
- Mesures d'accessibilité aux immeubles, aux lieux, aux installations ;
- Mesures d'accessibilité à l'information et aux documents ;
- Mesures d'adaptation aux situations particulières : situations d'urgence, de santé publique, de sécurité civile ;
- Mesures d'approvisionnement en biens et en services accessibles ;
- Mesures d'adaptation dans le cadre de toute autre activité susceptible d'avoir une incidence sur des personnes handicapées ;
- Des actions visant à sensibiliser, à informer et à former le personnel et les mandataires relativement à ses mesures ainsi que des mécanismes de suivi et d'évaluation.

6. Mise à jour 2021-2022 du plan d'action 2020-2023 : Identification des obstacles priorités et des mesures retenues

Domaine d'activité	Obstacles priorités	Objectifs visés	Mesures et ressources	Responsable	Échéancier
Mesures d'accessibilité aux immeubles, aux lieux et aux installations	Méconnaissances de la localisation des salles de bains adaptées dans les différents sites du CISSS.	Faciliter l'accès aux salles de bains adaptées de notre CISSS.	Création d'un registre des salles de bains adaptées disponibles à la clientèle et le rendre disponible.	Christine Vigeant, Chef de secteur - mécanique / électrique / support aux projets.	Mars 2022
	Hôpital régional de Saint-Jérôme : Accès difficile au niveau des espaces extérieurs.	Améliorer l'accès du stationnement et de l'accès extérieur à l'hôpital.	Modifier les trottoirs et ajouter de la signalisation.	Martin Roberge, directeur adjoint des services techniques.	Octobre 2022
	Hôpital de Saint-Jérôme : insuffisance de stationnement pour personnes en situation de handicap.	Disponibilité en nombre suffisant d'espaces de stationnement adapté.	Ajouter des places de stationnement adaptées.	Martin Roberge, directeur adjoint des services techniques.	Octobre 2021
	Hôpital régional de Saint-Jérôme : Accès difficile aux toilettes, car toilettes adaptées manquantes.	Améliorer l'accès aux toilettes en ajoutant des toilettes adaptées aux 2 ^e , 5 ^e , 6 ^e et 7 ^e étages.	Rénovation des toilettes existantes.	Martin Roberge, directeur adjoint des services techniques.	Décembre 2024
	Hôpital régional de Saint-Jérôme : Accès difficile aux toilettes, car toilettes adaptées présentes, mais non conformes.	Améliorer l'accès des toilettes du 4 ^e étage pour rendre les toilettes adaptées conformes.	Ajustement des équipements, des lavabos et des dégagements.	Martin Roberge, directeur adjoint des services techniques.	Décembre 2022
	Hôpital régional de Saint-Jérôme : Portes non conformes pour la circulation en fauteuil roulant.	Rendre la circulation possible en fauteuil roulant.	Ajustements pour assurer la conformité des portes.	Martin Roberge, directeur adjoint des services techniques.	Octobre 2022
	Hôpital régional de Saint-Jérôme : Ascenseur non adapté.	Assurer que les personnes avec une déficience visuelle peuvent bénéficier d'un ascenseur avec indications adaptées.	Ajout d'un synthétiseur vocal, d'indications en braille et abaissement des commandes.	Martin Roberge, directeur adjoint des services techniques.	Décembre 2024

Mise à jour 2021-2022 du plan d'action 2020-2023 à l'égard des personnes en situation de handicap

Domaine d'activité	Obstacles priorités	Objectifs visés	Mesures et ressources	Responsable	Échéancier
	Hôpital régional de Saint-Jérôme : Identification difficile des salles de bains.	Assurer une signalisation optimale.	Ajuster la signalisation en ajoutant des pictogrammes. Consultation auprès d'un usager partenaire.	Martin Roberge, directeur adjoint des services techniques.	Septembre 2022
	CLSC du Centre-ville-de-Saint-Jérôme : Accès difficile aux espaces extérieurs lié à des trottoirs non adaptés.	Améliorer l'accès au stationnement et l'accès au CLSC.	Modifier les trottoirs et ajouter de la signalisation.	Martin Roberge, directeur adjoint des services techniques.	Décembre 2022
	CLSC du Centre-ville-de-Saint-Jérôme : Accès difficile aux salles de toilettes adaptées, car non conformes.	Améliorer l'accès en rendant conformes les salles de bains du sous-sol, rez-de-chaussée et 1 ^{er} étage.	Révision des besoins en salles de bains et détermination de celles à convertir en toilettes adaptées.	Martin Roberge, directeur adjoint des services techniques.	Décembre 2022
	Hôpital de Mont-Laurier : Ascenseur non adapté.	Assurer que les personnes ayant une déficience visuelle peuvent bénéficier d'un ascenseur avec indication adaptée.	Ajout d'un synthétiseur vocal, d'indication en braille, abaissement des commandes, écran multimédia et miroir.	Martin Roberge, directeur adjoint des services techniques.	Décembre 2021
	Centre de services de Rivière-Rouge : Ascenseur non adapté.	Assurer que les personnes ayant une déficience visuelle peuvent bénéficier d'un ascenseur avec indication adaptée.	Ajout d'un synthétiseur vocal, d'indication en braille, abaissement des commandes, écran multimédia et miroir.	Martin Roberge, directeur adjoint des services techniques.	Octobre 2021
	Obstacles prévisibles liés à la construction de nouveaux bâtiments.	S'assurer que les paramètres d'accessibilité universelle soient pris en considération lors de construction de nouveaux bâtiments ou projet de location.	Diffuser l'information au sujet de l'accessibilité universelle aux équipes de projets.	Isabelle Larouche, Directrice adjointe du continuum en déficience physique. Martin Roberge, Directeur adjoint des services techniques.	Mars 2022
	Les aménagements habituellement prévus lors des constructions considèrent peu les usagers présentant une déficience visuelle.	Assurer que le pavillon de santé mentale de l'Hôpital de St-Jérôme, en cours de construction, intègre des mesures d'accessibilité pour la	Un spécialiste en déficience visuelle (SRFV) sera mis à contribution afin de travailler avec la firme de construction.	Anna Gatto, chef de programme DA/DV et ressources résidentielles DP	Mars 2022

Domaine d'activité	Obstacles priorités	Objectifs visés	Mesures et ressources	Responsable	Échéancier
		clientèle présentant une déficience visuelle.		Martin Roberge, directeur adjoint des services techniques.	
Mesures d'accès à l'information et aux documents	Méconnaissance des équipes sur la responsabilité du CISSS sur l'obligation de rendre les documents accessibles.	Sensibiliser les gestionnaires aux obligations à l'accès aux documents et services.	Sensibiliser les directions à l'obligation associée à la loi par transmission d'information et capsules disponibles.	Isabelle Larouche, Directrice adjointe du continuum en déficience physique.	Mars 2022
		Améliorer l'accessibilité du site internet du CISSS des Laurentides pour les personnes en situation de handicap.	Inscrire une agente des communications à la formation sur l'accessibilité Web au personnel de l'État.	Véronique Bernier, Agente d'information	Octobre 2021
	Certains gabarits de l'établissement sont peu optimaux pour la clientèle présentant un déficit visuel.	Assurer l'utilisation de gabarits optimaux.	Revoir 3 des gabarits ciblés afin de les rendre accessibles à tous les employés dans l'Intranet.	Véronique Bernier, Agente d'information.	Décembre 2021
	L'information disponible sur notre site internet au sujet des services disponibles pour les usagers présentant un handicap est limitée.	Améliorer l'accès à l'information disponible sur internet au sujet des services offerts à la direction des services de réadaptation et déficience physique (DPDRP).	Mettre à jour l'information sur nos services sur le site internet de l'établissement.	Véronique Bernier, Agente d'information Sarah Beauregard, Anna Gatto, Geneviève Gagnon, cadres intermédiaires DPDRP.	Décembre 2021
	Absence de capsules d'information disponibles en langage des signes (LSQ) sur le site internet.	Améliorer l'accès à l'information disponible sur internet à la clientèle présentant une déficience auditive.	Déterminer les sujets nécessitant une interprétation en LSQ sur le site Internet.	Véronique Bernier, Agente d'information Sarah Beauregard, Anna Gatto, Geneviève Gagnon, cadres intermédiaires DPDRP.	Mars 2022
Mesures d'accessibilité au travail en lien avec l'embauche, les conditions de travail et le maintien à l'emploi	Personnes en situation de handicap peu représentées au sein du CISSS.	Favoriser l'intégration des personnes en situation de handicap dans l'organisation.	Poursuivre les activités du comité de travail sur l'intégration au travail des personnes en situation de handicap.	Sylvain-Michel Paradis Directeur adjoint DRHCAJ.	En continu
			Fixer une cible d'intégration de personnes en situation de handicap.	Sylvain-Michel Paradis Directeur adjoint DRHCAJ.	Mars 2022

Domaine d'activité	Obstacles priorités	Objectifs visés	Mesures et ressources	Responsable	Échéancier
			Rédiger des documents structurants : identifier les stratégies, les secteurs pouvant accueillir des personnes en situation de handicap.	Sylvain-Michel Paradis Directeur adjoint DRHCAJ.	Mars 2022
			Informar les personnes concernées par le processus de sélection des objectifs poursuivis par l'employeur dans le cadre du programme d'accès à l'égalité en emploi.	Sylvain-Michel Paradis Directeur adjoint DRHCAJ.	En continu
			Diffuser l'événement Duo Emploi pour identifier des milieux de stage potentiel.	Véronique Bernier, Agente d'information Carole Gravel, Chef de programme d'intégration au travail.	Novembre 2021
		Sensibiliser les gestionnaires à l'importance de l'accueil de personnes en situation de handicap dans leurs services.	Identifier des moyens de promotion. Augmentation du nombre de stagiaires dans les différents services du CISSS.	Sylvain-Michel Paradis Directeur adjoint DRHCAJ.	En continu
			Assurer un processus d'embauche répondant aux balises établies en termes d'accessibilité aux personnes vivant avec un handicap.	Sylvain-Michel Paradis Directeur adjoint DRHCAJ.	En continu
		Favoriser les accommodements lors de limitations fonctionnelles à l'embauche.	Mise à jour du processus d'accommodement lors de limitations fonctionnelles permanentes.	Karine Bélisle, Directrice adjointe santé, sécurité, mieux-être et relations de travail.	Hiver 2022
Mesures d'approvisionnement en biens et en services accessibles	Les produits achetés ne sont pas toujours adaptés pour les personnes en situation de handicap.	Sensibiliser l'équipe des approvisionnements.	Donner la formation de l'OPHQ dédiée au personnel des approvisionnements.	Julie Desailliers, Directrice de la logistique.	À déterminer, selon disponibilité de la formation.

Domaine d'activité	Obstacles priorités	Objectifs visés	Mesures et ressources	Responsable	Échéancier
			Identifier un professionnel de la direction DPDRP pour accompagner l'équipe des approvisionnements lorsqu'il y a des questionnements sur l'accessibilité.	Isabelle Larouche, Directrice adjointe du continuum en déficience physique.	Décembre 2021
	Les contrats octroyés ne considèrent pas systématiquement les besoins des personnes en situation de handicap.	Assurer que les contrats incluent des paramètres bénéficiant aux personnes en situation de handicap.	Identifier un représentant de la direction DPDRP pour siéger sur le comité d'examen des marchés pour alimenter les réflexions et guider vers des mesures bénéficiant aux personnes en situation de handicap.	Isabelle Larouche, Directrice adjointe du continuum en déficience physique.	Décembre 2021
Mesures de promotion	Méconnaissance des gestionnaires des responsabilités du CISSS pour favoriser l'intégration des personnes en situation de handicap.	Informar les gestionnaires du plan d'action à l'égard des personnes en situation de handicap.	Présentation du plan d'action aux différentes directions du CISSS des Laurentides.	Isabelle Larouche, Directrice adjointe du continuum en déficience physique.	Mars 2022
	Méconnaissance des enjeux vécus par les personnes en situation de handicap.	Recueillir les informations auprès des personnes en contact avec les personnes en situation de handicap.	Solliciter les comités d'usagers, les organismes communautaires, la commissaire aux plaintes et le personnel du CISSS.	Isabelle Larouche, Directrice adjointe du continuum en déficience physique.	En continu
		Activités de sensibilisation pendant la semaine nationale des personnes handicapées (première semaine de juin).	Diffusion de l'information au sujet de la semaine de sensibilisation sur les médias sociaux, le site Internet et sur l'Intranet.	Véronique Bernier, Agente d'information.	En continu
	Méconnaissance du personnel de l'accueil des éléments à considérer pour intervenir auprès des personnes en situation de handicap.	Sensibiliser le personnel à l'accueil quant aux besoins et réalités des personnes en situation de handicap.	Diffusion de la formation « Mieux accueillir les personnes handicapées » et recenser le nombre de personnes formées. Faire la promotion des différents événements afin d'informer les employés du CISSS des Laurentides.	Isabelle Larouche, Directrice adjointe du continuum en déficience physique. Isabelle Larouche, Directrice adjointe du continuum en déficience physique. Véronique Bernier, Agente d'information.	Décembre 2021 En continu

Mise à jour 2021-2022 du plan d'action 2020-2023 à l'égard des personnes en situation de handicap

Domaine d'activité	Obstacles priorités	Objectifs visés	Mesures et ressources	Responsable	Échéancier
Mesure d'adaptation dans le cadre de toute autre activité susceptible d'avoir une incidence sur des personnes handicapées.	Long délai d'attente au programme d'adaptation et d'aide à la communication.	Poser des actions visant à réduire la liste d'attente pour les usagers nécessitant une intervention pour une aide à la communication.	Identifier les ressources requises et assurer des mesures correctives pour la réduction des délais au service d'aide à la communication. Assurer les représentations nécessaires.	Isabelle Larouche, Directrice adjointe du continuum en déficience physique.	Mars 2022
Mesure d'accessibilité aux services offerts	Difficulté pour certains usagers de se déplacer pour se rendre à leur rendez-vous.	Faciliter l'accessibilité à nos services en offrant différentes modalités pour obtenir un service.	Offrir l'option pour certains usagers de bénéficier de leur service en téléconsultation/téléadaptation.	Isabelle Larouche, Directrice adjointe du continuum en déficience physique.	Mars 2022
	Méconnaissance des particularités de la clientèle DI-TSA-DP.	Favoriser / faciliter la vaccination de nos usagers présentant des handicaps en centre de vaccination de masse.	Offrir des stratégies au personnel des centres de vaccination de masse au sujet des mesures à adopter pour favoriser la collaboration d'usagers ayant des comportements particuliers.	Isabelle Larouche, Directrice adjointe du continuum en déficience physique.	Juin 2021
	Communication plus difficile avec la clientèle sourde ou malentendante.	Faciliter l'accès aux services essentiels pour la clientèle sourde ou malentendante. Assurer des services d'interprétariat.	Promouvoir l'utilisation de masque avec fenêtre chez le personnel en contact avec des personnes malentendantes pour faciliter la lecture labiale. Révision du contrat de service d'interprétariat en fonction des besoins actuels.	Véronique Bernier, Agente d'information. Isabelle Larouche, Directrice adjointe du continuum en déficience physique.	Septembre 2021 Mars 2022
Mesures d'adaptation aux situations particulières : situation d'urgence, de santé publique, de sécurité civile	Absence de brigadier d'évacuation sur certains sites du CISSS des Laurentides.	Faciliter l'évacuation des personnes en situation de handicap en cas d'urgence.	Répertorier les installations de plus d'un étage pour lesquels il n'y a pas de brigadier d'évacuation d'identifié.	Michel Lanthier, Coordonnateur sécurité, plan des mesures d'urgence, sécurité civile et stationnements.	Mars 2022
			Assurer que des brigadiers sont identifiés dans chaque installation de plus d'un étage.	Michel Lanthier, Coordonnateur sécurité, plan des mesures d'urgence, sécurité civile et stationnements.	Mars 2022

Domaine d'activité	Obstacles priorités	Objectifs visés	Mesures et ressources	Responsable	Échéancier
		Offrir de la formation sur les techniques d'évacuation.	Assurer la formation des employés en pour l'évacuation avec utilisation de la technique MOMIE dans les installations où se trouvent des usagers alités.	Michel Lanthier, Coordonnateur sécurité, plan des mesures d'urgence, sécurité civile et stationnements Francis Desrochers, Technicien en prévention incendie.	Mars 2022

7. Adoption et diffusion du plan d'action

Le plan d'action a été adopté par le comité de direction le 24 septembre 2021 et le conseil d'administration le 20 octobre 2021.

Le plan d'action de l'organisation sera rendu public par les moyens suivants :

- Diffusion sur le site Internet du CISSS des Laurentides ;
- Nouvelle à la une du site Internet du CISSS des Laurentides ;
- Nouvelle dans l'infolettre du CISSS des Laurentides, destinée à tout le personnel ;
- Il sera disponible en média adapté, sur demande, auprès du service des communications et des relations publiques.

8. Coordonnées pour joindre un représentant de l'organisation

Les demandes d'information, les commentaires ou les suggestions sur le plan d'action ou les services offerts par l'organisation aux personnes en situation de handicap peuvent être adressés à :

Isabelle Larouche

Directrice adjointe déficience physique et réadaptation physique

Direction des programmes en déficiences et de la réadaptation physique

Centre intégré de santé et de services sociaux des Laurentides

Centre de réadaptation en déficience physique d'Youville et de services externes pour aînés

531, rue Laviolette

Saint-Jérôme (Qc) J7Y 2T8

Téléphone : 450 432-2777, poste 72192

Courriel : isabelle.larouche.cissslau@ssss.gouv.qc.ca

Annexe 1 : Organigramme du CISSS des Laurentides

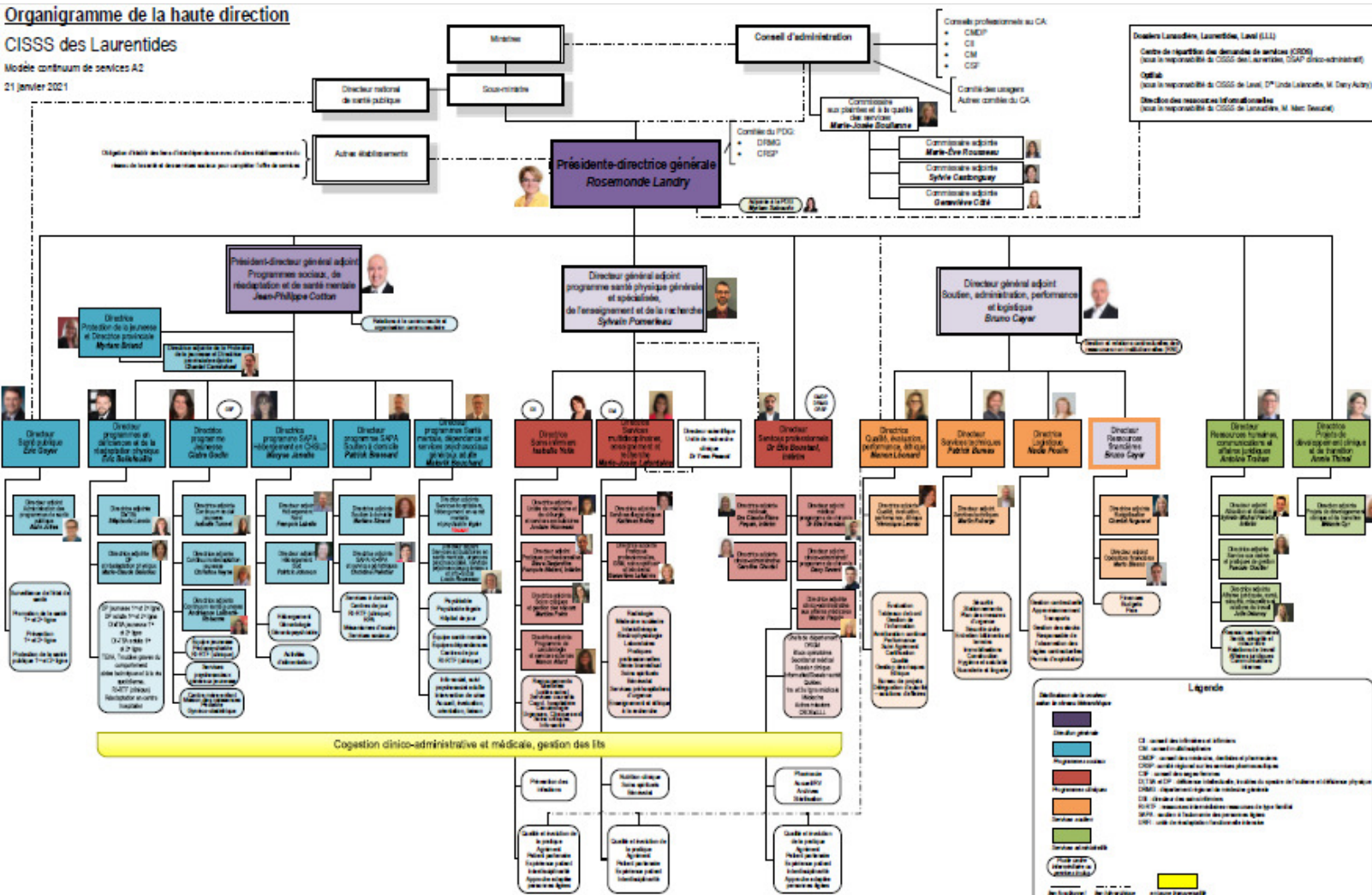
Cliquer ici pour consulter l'organigramme du CISSS des Laurentides. Le lien vous dirigera vers le site web du CISSS des Laurentides, www.santelaurentides.gouv.qc.ca

Organigramme de la haute direction

CISSS des Laurentides

Modèle continuum de services A2

21 janvier 2021



Annexe 2 : Liste des installations

Nom de l'établissement	Adresse	Municipalité
CHSLD de Blainville	1352, boul. Michèle-Bohec	Blainville
Maison de naissance du Boisé-de-Blainville	15, 70e Avenue Ouest	Blainville
Centre de réadaptation en déficience physique de Blainville	1300, boulevard Curé-Labelle	Blainville
Centre de services ambulatoires de Boisbriand	4800, rue Ambroise-Lafortune	Boisbriand
610, boul. Curé-Boivin	610, boul. Curé-Boivin	Boisbriand
Centre de protection de l'enfance et de la jeunesse de Boisbriand	3056, chemin de la Rivière-Cachée	Boisbriand
Centre de réadaptation en DI-TSA	333, rue Antonin-Campeau, bureau 102	Deux-Montagnes
Services jeunesse	333, rue Antonin-Campeau, bureau 101	Deux-Montagnes
Centre de dépendance	333, rue Antonin-Campeau, bureau 103	Deux-Montagnes
CLSC et Centre de jour de Grenville	93, rue Maple	Grenville
Centre de réadaptation pour les jeunes en difficulté d'adaptation d'Huberdeau	104, rue du Vert-Pré	Huberdeau
CLSC de Labelle	17, rue du Couvent	Labelle
Centre d'hébergement de Labelle	50, rue de l'Église	Labelle
Centre de protection et de réadaptation pour les jeunes en difficulté d'adaptation de Lachute	143, avenue de la Providence	Lachute
Centre de réadaptation en dépendance de Lachute	145, avenue de la Providence	Lachute
Centre multiservice de santé et de services sociaux d'Argenteuil	145, avenue de la Providence	Lachute
Résidence Lachute	377, rue Principale	Lachute
Centre de réadaptation en DI-TSA	390, avenue Bethany	Lachute
CLSC et centre de services ambulatoires en pédopsychiatrie	189, rue Mary	Lachute
Centre de réadaptation en déficience physique de Lachute	145, avenue de la Providence	Lachute
Centre d'hébergement de Saint-Benoît	9100, rue Dumouchel	Mirabel

Nom de l'établissement	Adresse	Municipalité
Centre de réadaptation en DI-TSA	18110, rue Lapointe	Mirabel
CLSC de Mirabel	8467, rue Saint-Jacques	Mirabel
Groupe de médecine de famille universitaire de Mont-Laurier	757, rue de la Madone	Mont-Laurier
Centre de réadaptation en DI-TSA	600, rue de la Madone	Mont-Laurier
CLSC de Mont-Laurier	757, rue de la Madone	Mont-Laurier
Hôpital de Mont-Laurier	2561, chemin de la Lièvre Sud	Mont-Laurier
Centre de réadaptation en déficience physique de Mont-Laurier	515, rue Hébert, bureau 01	Mont-Laurier
Centre de protection et de réadaptation pour les jeunes en difficulté d'adaptation de Mont-Laurier	419, rue de la Madone	Mont-Laurier
Centre d'hébergement Sainte-Anne	411, rue de la Madone	Mont-Laurier
Centre de dépendance	757, rue de la Madone	Mont-Laurier
Centre de réadaptation en DI-TSA	679, rue de la Madone	Mont-Laurier
Centre d'hébergement de Mont-Tremblant	925, rue de Saint-Jovite	Mont-Tremblant
2555, rue de L'Aulnaie	2555, rue de L'Aulnaie	Mont-Tremblant
2450, rue de L'Aulnaie	2450, rue de L'Aulnaie	Mont-Tremblant
CLSC de Mont-Tremblant	635, rue Léonard	Mont-Tremblant
CLSC de Notre-Dame-du-Laus	8, rue Saint-Denis, case postale 309	Notre-Dame-du-Laus
CLSC de Piedmont	694, chemin Avila	Piedmont
Centre de réadaptation en DI-TSA	602, rue l'Annonciation Nord	Rivière-Rouge
Centre de réadaptation en DI-TSA	1525, l'Annonciation Nord, 2e étage Nord	Rivière-Rouge
Centre de services de Rivière-Rouge	1525, rue l'Annonciation Nord	Rivière-Rouge
Centre de réadaptation en DI-TSA	138A, chemin de la Grande-Côte	Rosemère
Centre d'activités de jour en déficience intellectuelle et en troubles du spectre de l'autisme de Rosemère	138A, chemin de la Grande-Côte	Rosemère
Centre de réadaptation en DI-TSA	140, chemin de la Grande-Côte	Rosemère

Nom de l'établissement	Adresse	Municipalité
Centre d'hébergement Hubert-Maisonneuve	365, chemin de la Grande-Côte	Rosemère
Centre externe de dialyse rénale de Saint-Eustache	14, boulevard Industriel, 3e étage	Saint-Eustache
Centre d'hébergement de Saint-Eustache	55, rue Chénier	Saint-Eustache
Clinique externe de pédopsychiatrie	115, rue Saint-Laurent	Saint-Eustache
Clinique externe de psychiatrie adulte	111, rue Saint-Laurent	Saint-Eustache
Centre de réadaptation en déficience physique	29, chemin d'Oka, bureau 220	Saint-Eustache
Centre de cancérologie de Saint-Eustache	14, boul. Industriel (1er et 2e étage)	Saint-Eustache
CLSC du boulevard Arthur-Sauvé	367 boul. Arthur-Sauvé	Saint-Eustache
Hôpital de Saint-Eustache	520, boulevard Arthur-Sauvé	Saint-Eustache
Centre 465	465, rue Bibeau	Saint-Eustache
CRDS LLL	1, Place de la Gare	Saint-Eustache
Centre de prélèvement de Saint-Eustache	239, rue Robinson	Saint-Eustache
CLSC Jean-Olivier-Chénier	29, chemin d'Oka	Saint-Eustache
67, boul. industriel	67, boul. industriel, suite 73	Saint-Eustache
Groupe de médecine de famille universitaire de Saint-Eustache	57, boulevard Industriel, bureau 2200	Saint-Eustache
Centre de réadaptation en DI-TSA	356, chemin de la Grande-Côte	Saint-Eustache
Complexe d'hospitalisation rapide de Saint-Eustache	520, boulevard Arthur-Sauvé	Saint-Eustache
315, rue Docteur-Charles-Léonard	315, rue Docteur-Charles-Léonard	Saint-Jérôme
Santé au travail	450, Monseigneur Dubois, bureau 101	Saint-Jérôme
CLSC du Centre-ville-de-Saint-Jérôme	430, rue Labelle	Saint-Jérôme
CLSC Lafontaine	1000, rue Labelle	Saint-Jérôme
Clinique externe Pavillon Rosaire-Lapointe	190, rue Saint-Marc	Saint-Jérôme
Clinique externe de psychiatrie de Saint-Jérôme	290, rue de Montigny	Saint-Jérôme
Centre de dépendance - SAAQ	293, rue de Villemure, bureau 301	Saint-Jérôme

Nom de l'établissement	Adresse	Municipalité
Centre de réadaptation en dépendance de Saint-Jérôme	910, rue Labelle	Saint-Jérôme
Centre de réadaptation en dépendance de Saint-Jérôme	906, rue Labelle	Saint-Jérôme
Centre de dépendance 24 / 7	465, 5e Rue	Saint-Jérôme
225, rue du Palais	225, rue du Palais	Saint-Jérôme
Pavillon Marie-Berthe Thibault	185, rue Durand	Saint-Jérôme
609, 9e rue	609, 9e rue	Saint-Jérôme
Centre de prélèvement	480, 5e Rue	Saint-Jérôme
Centre d'hébergement Lucien-G. Rolland	175, rue Durand	Saint-Jérôme
Clinique de développement	1000, rue Labelle	Saint-Jérôme
Hôpital régional de Saint-Jérôme	290, rue de Montigny	Saint-Jérôme
Centre de réadaptation en DI-TSA	44, rue du Pavillon	Saint-Jérôme
Centre de réadaptation en déficience physique de la rue Boyer	11, rue Boyer	Saint-Jérôme
Centre de réadaptation en déficience physique	51, rue Boyer	Saint-Jérôme
Centre de protection et de réadaptation pour les jeunes en difficulté d'adaptation de Saint-Jérôme	358, rue Laviolette	Saint-Jérôme
Centre d'hébergement de Saint-Jérôme	200, rue Rolland	Saint-Jérôme
Centre de réadaptation en DI-TSA	55, 104e Avenue	Saint-Jérôme
Centre de réadaptation en DI-TSA-DP	500, boulevard des Laurentides, bureau 252	Saint-Jérôme
Centre de réadaptation en DI-TSA	500, boulevard des Laurentides, bureau 255	Saint-Jérôme
Services jeunesse	500, boulevard des Laurentides, bureau 241	Saint-Jérôme
CLSC de l'Établissement de détention	2, boulevard de la Salette	Saint-Jérôme
Galleries des Laurentides	500, boulevard des Laurentides	Saint-Jérôme
Centre de protection de l'enfance et de la jeunesse de Saint-Jérôme	348, 350 et 352 rue Bocage	Saint-Jérôme
Santé mentale et dépendance	295, rue de Villemure	Saint-Jérôme

Nom de l'établissement	Adresse	Municipalité
Centre de réadaptation pour les jeunes en difficulté d'adaptation de Saint-Jérôme	148, rue Castonguay	Saint-Jérôme
Centre multiservice de santé et de services sociaux de La Rivière-du-Nord	66 rue Danis	Saint-Jérôme
Centre de réadaptation en déficience physique et de services externes pour les aînés d'Youville	531, rue Laviolette	Saint-Jérôme
Centre de réadaptation en DI-TSA	500, boulevard des Laurentides, bureau 240	Saint-Jérôme
Complexe d'hospitalisation rapide de Saint-Jérôme	290, rue de Montigny	Saint-Jérôme
Groupe de médecine de famille universitaire Lafontaine	1000, Labelle, local 2100	Saint-Jérôme
CLSC de Saint-Sauveur	150, rue Principale	Saint-Sauveur
CHSLD de Sainte-Adèle	249, boulevard Sainte-Adèle	Sainte-Adèle
Centre d'hébergement des Hauteurs	707, boulevard de Sainte-Adèle	Sainte-Adèle
Centre de réadaptation en DI-TSA	66, avenue au Pied de la côte	Sainte-Agathe-des-Monts
Centre de réadaptation en dépendance de Sainte-Agathe-des-Monts	21, rue Godon-Ouest	Sainte-Agathe-des-Monts
CLSC du Village-des-Monts	118, rue Principale	Sainte-Agathe-des-Monts
CLSC de Sainte-Agathe-des-Monts (Édifice Grignon)	2, rue Préfontaine Ouest	Sainte-Agathe-des-Monts
Édifice Marcel-Larocque	21, rue Godon Ouest	Sainte-Agathe-des-Monts
471, rue Léonard	471, rue Léonard	Sainte-Agathe-des-Monts
Hôpital Laurentien	234, rue Saint-Vincent	Sainte-Agathe-des-Monts
CLSC et centre de réadaptation en déficience physique du Centre-Ville-de-Sainte-Agathe	144, rue Principale Est	Sainte-Agathe-des-Monts
Pavillon Philippe-Lapointe	234, rue Saint-Vincent	Sainte-Agathe-des-Monts
Pavillon Jacques-Duquette	234, rue Saint-Vincent	Sainte-Agathe-des-Monts
Centre de réadaptation en déficience physique de Sainte-Agathe-des-Monts	234, rue Saint-Vincent	Sainte-Agathe-des-Monts
CLSC et centre de réadaptation en déficience physique du Centre-Ville-de-Sainte-Agathe	144, rue Principale Est, bureau 300	Sainte-Agathe-des-Monts

Nom de l'établissement	Adresse	Municipalité
Centre de réadaptation en DI-TSA	233, rue Saint-Vincent	Sainte-Agathe-des-Monts
201 rue Saint-Vincent	201 rue Saint-Vincent	Sainte-Agathe-des-Monts
Centre multiservice de santé et de services sociaux Tour-du-Lac	125 A, chemin du Tour-du-Lac	Sainte-Agathe-des-Monts
Centre de réadaptation pour les jeunes en difficulté d'adaptation de Sainte-Sophie	225, chemin du Lac-Bertrand	Sainte-Sophie
Clinique externe de psychiatrie de Sainte-Thérèse	55, rue Saint-Joseph, 2e étage	Sainte-Thérèse
Centre de prélèvement	300, rue Sicard	Sainte-Thérèse
Centre de réadaptation en dépendance de Thérèse-De Blainville	125, rue Duquet	Sainte-Thérèse
CLSC Saint-Joseph	55, rue Saint-Joseph	Sainte-Thérèse
Centre d'hébergement Drapeau-Deschambault	100, rue du Chanoine-Lionel-Groulx	Sainte-Thérèse
CLSC de Thérèse-De Blainville	125, rue Duquet	Sainte-Thérèse
Services jeunesse	300, rue Sicard, bureau 255	Sainte-Thérèse
Info-Santé	Confidentielle	Sainte-Thérèse