

**Bilan du plan d'action 2022-2023
et plan d'action 2023-2024
à l'égard des personnes en situation de handicap**

Une publication du Centre intégré de santé et de services sociaux des Laurentides
290, rue de Montigny, Saint-Jérôme (Québec), J7Z 5T3

Adopté par le comité de direction du CISSS des Laurentides le 10 mars 2023.

Adopté par le conseil d'administration du CISSS des Laurentides le 22 mars 2023.

En vertu de la Loi assurant l'exercice des droits des personnes handicapées en vue de leur intégration scolaire, professionnelle et sociale.

Le genre masculin est utilisé comme générique, dans le seul but de ne pas alourdir le texte.

Tous droits réservés.

La reproduction complète ou partielle ainsi que le téléchargement sont autorisés à des fins non commerciales seulement et à la condition de mentionner la source.

La version électronique de ce document peut être consultée sur le site du CISSS des Laurentides : <http://www.santelaurentides.gouv.qc.ca/>

© Centre intégré de santé et de services sociaux des Laurentides, 2023

Tables des matières

1. Introduction et cadre légal.....	4
2. Portrait du CISSS des Laurentides et de ses secteurs d'activité.....	5
2.1 Portrait de l'organisation	5
2.2 Mission	5
3. Engagement de l'organisation.....	5
4. Membres du comité permanent OPHQ et responsable du plan d'action.....	6
5. Mandat du comité permanent OPHQ.....	7
6. Bilan de la mise à jour 2022-2023 du plan d'action 2020-2023.....	8
7. Reddition de compte 2022-2023 liée à la Politique « L'accès aux documents et aux services offerts au public pour les personnes handicapées »	18
8. Plan d'action 2023-2024 : Identification des obstacles priorités et des mesures retenues	19
9. Adoption et diffusion du plan d'action	25
10. Coordonnées pour joindre un représentant de l'organisation	25
Annexe 1 : Organigramme du CISSS des Laurentides	26
Annexe 2 : Liste des installations.....	27

1. Introduction et cadre légal

Au cours des dernières années, plusieurs directions ont contribué à faire une analyse des obstacles dans l'organisation pouvant nuire à l'intégration des personnes en situation de handicap. Cet exercice a permis d'élaborer le bilan 2022-2023 du plan d'action pluriannuel 2020-2023 à l'égard des personnes en situation de handicap du CISSS des Laurentides et la création du plan d'action 2023-2024.

En plus de répondre à une volonté de favoriser l'intégration, le Plan d'action à l'égard des personnes en situation de handicap répond aux obligations légales inscrites à la *Loi assurant l'exercice des droits des personnes handicapées en vue de leur intégration scolaire, professionnelle et sociale* (L.R.Q., c. E-20.1). Ces obligations, selon les articles de cette loi, sont les suivantes :

61.1 Chaque ministère et organisme public qui emploient au moins 50 personnes ainsi que chaque municipalité locale qui compte au moins 15 000 habitants adoptent, au plus tard le 17 décembre 2005, un plan d'action identifiant les obstacles à l'intégration des personnes handicapées dans le secteur d'activité relevant de ses attributions, et décrivant les mesures prises au cours de l'année qui se termine et les mesures envisagées pour l'année qui débute dans le but de réduire les obstacles à l'intégration des personnes handicapées dans ce secteur d'activité. Ce plan comporte en outre tout autre élément déterminé par le gouvernement sur recommandation du ministre. Il doit être produit et rendu public annuellement.

61.3 Les ministères, les organismes publics et les municipalités tiennent compte dans leur processus d'approvisionnement lors de l'achat ou de la location de biens et de services, de leur accessibilité aux personnes handicapées.

De plus, le plan d'action s'inscrit aux orientations dictées par les politiques gouvernementales, soit:

- Politique gouvernementale à part entière : pour un véritable exercice du droit à l'égalité;
- Politique gouvernementale sur l'accès aux documents et aux services offerts au public pour les personnes handicapées.

2. Portrait du CISSS des Laurentides et de ses secteurs d'activité

2.1 Portrait de l'organisation

Le CISSS des Laurentides fut créé le 1^{er} avril 2015 et il est le fruit du regroupement de 13 établissements, dont les 7 centres de santé et de services sociaux du territoire, l'agence de la santé et des services sociaux, la Résidence de Lachute, le centre jeunesse et les centres de réadaptation de la région des Laurentides. L'organisation compte 20 000 employés et dessert une population de 650 000 citoyens. L'organigramme se trouve à l'annexe 1 du présent document.

Son siège social est situé à Saint-Jérôme et ses installations sont constituées de plus de 100 installations situées sur un territoire de plus de 20 500 km². Parmi celles-ci, on retrouve, entre autres, 6 hôpitaux, 27 CLSC, 16 CHSLD publics, 21 groupes de médecine de famille et 40 centres de réadaptation confondus. Vous trouverez la liste complète des installations à l'annexe 2.

2.2 Mission

La mission du CISSS des Laurentides est conforme à celle définie par le ministère de la Santé et des Services sociaux, soit :

- Est au cœur d'un RTS;
- À la responsabilité d'assurer la prestation de soins et de services à la population de son territoire sociosanitaire, incluant le volet santé publique;
- Assume une responsabilité populationnelle envers la population de son territoire sociosanitaire;
- Veille à l'organisation des services et à leur complémentarité sur son territoire dans le cadre de ses multiples missions (centre hospitalier, centre local de services communautaires, centre d'hébergement et de soins de longue durée, centre de réadaptation et centre de protection de l'enfance et de la jeunesse), et ce, en fonction des besoins de sa population et de ses réalités territoriales;
- Conclut des ententes avec les autres installations et les organisations partenaires de son RTS (centres hospitaliers universitaires, cliniques médicales, groupes de médecine de famille, cliniques, réseau, organismes communautaires, pharmacies communautaires, partenaires externes, etc.).

3. Engagement de l'organisation

Le CISSS des Laurentides s'engage à œuvrer en continu afin de favoriser la participation sociale des personnes en situation de handicap. Pour ce faire, il s'engage à :

- Effectuer un plan d'action annuel;
- Effectuer le bilan annuel du plan d'action;
- Animer un comité de travail permanent OPHQ afin de monitorer l'avancement des engagements au plan d'action;
- Intégrer un usager partenaire pour réaliser des mesures et actions du plan d'action.

4. Membres du comité permanent OPHQ et responsable du plan d'action

La mise en œuvre du plan d'action à l'égard des personnes en situation de handicap pour le CISSS des Laurentides est sous la responsabilité d'Éric Bellefeuille, directeur des programmes en déficiences et de la réadaptation physique. Il a mandaté Geneviève Gagnon, adjointe à la direction, pour la coordination du plan d'action.

Le mandat de l'élaboration et de la mise en œuvre du plan d'action a été confié à un comité de travail temporaire composé de représentants de différentes directions. Les membres du comité de travail sont :

Membres du comité permanent OPHQ	Fonction	Direction
Christine Vigeant	Chef de secteur - Mécanique / électrique / Support aux projets	Direction des services techniques (DST)
Francis Desrochers	Technicien en prévention incendie	Direction des services techniques (DST)
Catherine Veilleux	Agente d'information	Direction générale, service des relations médias, relations publiques et à la communauté (DG)
Julie Desailliers	Directrice de la logistique	Direction de la logistique (DL)
Marie-Lou Guerra	Chef de service attraction recrutement	Direction des ressources humaines, des communications et des affaires juridiques (DRHCAJ)
Sebastien Duvergé	Chef de service SSME, Prévention et mieux-être	Direction des ressources humaines, des communications et des affaires juridiques (DRHCAJ)
Marie-Pier Bilodeau	Chef de service par intérim, Relation de travail	Direction des ressources humaines, des communications et des affaires juridiques (DRHCAJ)
Céline Martine	Chef de l'administration du programme santé publique Nord	Direction de la santé publique (DSpublique)
Marie-Josée Boulianne	Commissaire aux plaintes et à la qualité des services	Commissariat aux plaintes et à la qualité des services (CPQS)
Geneviève Gagnon	Adjointe au directeur	Direction des programmes en déficiences et de la réadaptation physique (DPDRP)
Anna Gatto	Chef de programme DA/DV	Direction des programmes en déficiences et de la réadaptation physique (DPDRP)
Marie-Pier Dionne	Chef de secteur SAT-DM	Direction des programmes en déficiences et de la réadaptation physique (DPDRP)
Carole Gravel	Chef de programme Intégration au travail DI-TSA-DP	Direction des programmes en déficiences et de la réadaptation physique (DPDRP)
Sarah-Ève Martel	Attachée de direction	Direction des programmes en déficiences et de la réadaptation physique (DPDRP)

5. Mandat du comité permanent OPHQ

Le groupe de travail a pour mandat d'identifier les obstacles liés à l'accessibilité au CISSS des Laurentides en collaboration avec le personnel des différentes directions, d'inscrire les mesures correctives au plan d'action et d'en faire le suivi. Les mesures sélectionnées au plan d'action sont également tributaires de certains articles de loi, du décret 655-2021 publié par le gouvernement du Québec et des politiques gouvernementales :

- Mesures de promotion ;
- Mesures d'accessibilité aux services offerts ;
- Mesures d'accessibilité au travail en lien avec l'embauche, les conditions de travail et le maintien en emploi ;
- Mesures d'accessibilité aux immeubles, aux lieux, aux installations ;
- Mesures d'accessibilité à l'information et aux documents ;
- Mesures d'adaptation aux situations particulières : situations d'urgence, de santé publique, de sécurité civile ;
- Mesures d'approvisionnement en biens et en services accessibles ;
- Mesures d'adaptation dans le cadre de toute autre activité susceptible d'avoir une incidence sur des personnes handicapées.

6. Bilan de la mise à jour 2022-2023 du plan d'action 2020-2023

Domaine d'activité	Obstacles priorités	Objectifs visés	Mesures et ressources	Responsable et partie prenante	Bilan mars 2023
Mesures d'accessibilité aux immeubles, aux lieux et aux installations	Méconnaissances de la localisation des salles de bains adaptées dans les différents sites du CISSS.	Faciliter l'accès aux salles de bains adaptées de notre CISSS.	Création d'un registre des salles de bains adaptées disponibles à la clientèle et le rendre disponible.	Christine Vigeant, DST	En cours. Une équipe est dédiée afin de produire les registres.
	Hôpital régional de Saint-Jérôme : Accès difficile aux toilettes, car toilettes adaptées présentes, mais non conformes.	Améliorer l'accès des toilettes pour rendre les toilettes adaptées conformes.	Création d'une grille de vérification en vue de la cartographie complète des toilettes de toutes nos installations.	Christine Vigeant, DST	Réalisé.
	Hôpital régional de Saint-Jérôme: Portes non conformes pour la circulation en fauteuil roulant.	Rendre la circulation possible en fauteuil roulant.	Ajustements pour assurer la conformité des portes et ajout d'une chaise monte-escaliers et ajout d'une plate-forme élévatrice pour fauteuil roulant dans les endroits le nécessitant.	Christine Vigeant, DST	Réalisé. La réfection a été réalisée à l'entrée de la clinique externe ainsi qu'à l'urgence. En plus, il y a eu un ajout de 3 ascenseurs à la clinique externe.
	Hôpital régional de Saint-Jérôme : Identification difficile des salles de bains.	Assurer une signalisation optimale.	Ajuster la signalisation en ajoutant des pictogrammes.	Christine Vigeant, DST	Partiellement réalisé. Le plan directeur sur la signalisation a été complété. Les travaux ont été réalisés dans le nouveau pavillon de santé mentale seulement. Les travaux restants sont en étude pour priorisation.
	Hôpital régional de Saint-Jérôme : Accès difficile au niveau des espaces extérieurs.	Améliorer l'accès du stationnement et de l'accès extérieur à l'hôpital.	Modifier les trottoirs et ajouter de la signalisation à la clinique externe, de l'entrée principale et du stationnement du pavillon Jeanne Mance.	Christine Vigeant, DST	Reporté. Prévue à l'été 2023.
	Hôpital régional de Saint-Jérôme : Accès difficile au niveau des espaces extérieurs.	Améliorer l'accès du stationnement et de l'accès extérieur à l'hôpital.	Appel d'offres déneigement: Ajout de clauses au devis d'appel d'offres et plans détaillés afin de classer par priorité les zones d'accès à déneiger et déglacer.	Christine Vigeant, DST	Réalisé.

Domaine d'activité	Obstacles priorités	Objectifs visés	Mesures et ressources	Responsable et partie prenante	Bilan mars 2023
			Définition des attentes et encadrement de nos fournisseurs.		
	Hôpital de Saint-Jérôme : Insuffisance de stationnement pour personnes en situation de handicap.	Disponibilité en nombre suffisant d'espaces de stationnement adapté.	Ajouter des places de stationnement adaptées à la suite de la démolition d'un bloc d'un pavillon.	Christine Vigeant, DST	Reporté. Prévus à l'été 2023.
	Centre de réadaptation en dépendance : Insuffisance de stationnement pour personnes en situation de handicap.	Disponibilité en nombre suffisant d'espaces de stationnement adapté.	Ajouter des places de stationnement adaptées.	Christine Vigeant, DST	Reporté. En étude de priorisation.
	CLSC du Centre-ville-de-Saint-Jérôme : Accès difficile aux espaces extérieurs lié à des trottoirs non adaptés.	Améliorer l'accès au stationnement et l'accès au CLSC.	Modifier les trottoirs et ajouter de la signalisation. Le plan directeur sur la signalisation a été finalisé.	Christine Vigeant, DST	En cours. Le plan directeur sur la signalisation a été réalisé. Nous sommes présentement en cours de la phase 1.
	CLSC du Centre-ville-de-Saint-Jérôme : Accès difficile aux salles de toilettes adaptées, car non conformes.	Améliorer l'accès en rendant conformes les salles de bains du sous-sol, rez-de-chaussée et 1 ^{er} étage.	Révision des besoins en salles de bains et détermination de celles à convertir en toilettes adaptées.	Christine Vigeant, DST	En cours de cartographie pour priorisation.
	Les aménagements habituellement prévus lors des constructions considèrent peu les usagers présentant un handicap.	S'assurer que les paramètres d'accessibilité universelle soient pris en considération lors de construction de nouveaux bâtiments ou projet de location (Maison des aînées et pavillon de santé mentale).	Intégration des paramètres d'accessibilité universelle et implication d'un usager partenaire.	Christine Vigeant, DST	Réalisé. Intégration des paramètres d'accessibilité universelle pour la construction des complexes d'hospitalisation rapide et au centre des services ambulatoires de Saint-Jérôme.
	Obstacles prévisibles liés à la construction de nouveaux bâtiments.	S'assurer que les paramètres d'accessibilité universelle soient pris en considération lors de	Diffuser l'information au sujet de l'accessibilité universelle aux équipes de projets et aux installations matérielles.	Christine Vigeant, DST	Partiellement réalisé. Création d'une liste de vérification afin de valider les points à

Domaine d'activité	Obstacles priorités	Objectifs visés	Mesures et ressources	Responsable et partie prenante	Bilan mars 2023
		construction de nouveaux bâtiments ou projet de location.			améliorer sur tous les projets. Une cartographie à l'aide de liste de vérification afin de dresser un portrait des points devant être améliorés est en cours.
	Ajout Les aménagements habituellement prévus lors des constructions considèrent peu les usagers présentant une déficience visuelle	S'assurer que lors des travaux de réfection des ascenseurs, ceux-ci intègrent des mesures d'accessibilité pour la clientèle.	Ascenseurs munis d'annonceurs vocaux et boutons en brailles, rampes d'accès, toilettes adaptées et case de stationnement adapté.	Christine Vigeant, DST	Réalisé au centre de service ambulatoire de Saint-Jérôme, à l'Hôpital de Mont-Laurier, à l'Hôpital de Rivière-Rouge
Mesures d'accès à l'information et aux documents	Méconnaissance des équipes sur la responsabilité du CISSS sur l'obligation de rendre les documents accessibles.	Sensibiliser les gestionnaires aux obligations à l'accès aux documents et services.	Sensibiliser les directions à l'obligation associée à la loi par transmission d'information et capsules disponibles.	Geneviève Gagnon, DPDRP	Réalisé. Diffusion dans une infolettre de la capsule vidéo disponible sur le site de l'OPHQ concernant l'accès aux documents et aux services offerts.
		Améliorer l'accessibilité et la navigation du site Internet du CISSS des Laurentides pour les personnes en situation de handicap.	Début des travaux d'amélioration du site Internet à la suite de la formation d'une agente d'information en 2021.	Catherine Veilleux, DG Geneviève Gagnon, DPDRP	Réalisé et autres actions, plan 2023-2024. Voici ce qui a été amélioré sur le site Internet du CISSS des Laurentides : <ul style="list-style-type: none"> • Ajout du texte alternatif lors de la rédaction du contenu; • Choix étudié des couleurs des icônes (collaboration avec comité OPHQ); • Placer en haut de la page le <i>plan du site</i> pour les utilisateurs du lecteur d'écran;

Domaine d'activité	Obstacles priorités	Objectifs visés	Mesures et ressources	Responsable et partie prenante	Bilan mars 2023
					<ul style="list-style-type: none"> • Ajout du symbole de l'accessibilité web indiquant tout ce qui est offert sur le site en termes d'accessibilité; • Ajout de l'extension officielle <i>High Contrast</i>; • Groupe de discussion et de consultation par des usagers partenaires et des employés du CISSS.
	Certains gabarits de l'établissement sont peu optimaux pour la clientèle présentant une déficience visuelle.	Offrir des gabarits optimaux pour les gens vivant avec une déficience visuelle.	Revoir 3 des gabarits ciblés afin de les rendre accessibles à tous les employés dans l'Intranet.	Catherine Veilleux, DG Anna Gatto, DPDRP	Partiellement réalisé. Un gabarit de modèle de lettre pour les personnes vivant avec une déficience visuelle est disponible sur l'Intranet. Étant donné sa faible utilisation, nous avons pris la décision de ne pas revoir d'autres gabarits pour le moment.
	Absence de capsules d'information disponibles en langage des signes (LSQ) sur le site Internet.	Améliorer l'accès à l'information disponible sur Internet à la clientèle présentant une déficience auditive.	Production de capsules LSQ.	Catherine Veilleux, DG Geneviève Gagnon, DPDRP	Réalisé. 69 % des personnes consultées lors d'un groupe de consultation pour le site Internet souhaitent voir plus de capsules LSQ. Nous avons ainsi créé 10 capsules LSQ qui seront déposées sur le site Internet. Ces capsules seront aussi disponibles pour les autres CISSS et CIUSSS désirant les ajouter à leur site Internet.

Domaine d'activité	Obstacles priorités	Objectifs visés	Mesures et ressources	Responsable et partie prenante	Bilan mars 2023
	Difficulté à comprendre des documents du CISSS des Laurentides à la suite de réception de plusieurs plaintes.	Rendre accessible des documents qui sont remis aux usagers (par exemple, document de préparation à une chirurgie ou document d'exercice).	Rédiger des documents en communication simplifiée.	Geneviève Gagnon, DPDRP Marie-Josée Boulianne, CPQS	Réalisé. Une rencontre de sensibilisation aux différents handicaps ou atteintes a été réalisée auprès des personnes s'occupant des documents remis aux usagers suite à une chirurgie (DSI et DSP). Nous avons aussi remis les coordonnées de programmes ressources à consulter pour soutien à l'adaptation de tout nouveau document à remettre à la clientèle.
Mesures d'accessibilité au travail en lien avec l'embauche, les conditions de travail et le maintien à l'emploi	Personnes en situation de handicap peu représentées au sein du CISSS.	Favoriser l'emploi des personnes en situation de handicap dans l'organisation.	Faire un état de situation afin de prévoir une cible d'intégration de personnes en situation de handicap.	Marie-Lou Guerra, Sébastien Duvergé, DRHCAJ	Réalisé. L'état de situation de la situation actuelle au CISSS des Laurentides a été effectué par le SSMET. Selon les déclarations reçues, nous aurions 2,5% des employés du CISSS avec les limitations fonctionnelles permanentes.
			Rédiger des documents structurants : identifier les stratégies, les secteurs pouvant accueillir des personnes en situation de handicap.	Marie-Lou Guerra, Sébastien Duvergé, Marie-Pier Bilodeau, DRHCAJ	Partiellement réalisé. Le SSMET s'est mis en lien avec la gestionnaire clinique ciblée par une adaptation pour un employé. Consultation sur le niveau de soutien pour l'intégration. Document structurant pour faciliter la prise en charge des personnes en situation de handicap ou de limitation élaborée.

Domaine d'activité	Obstacles priorités	Objectifs visés	Mesures et ressources	Responsable et partie prenante	Bilan mars 2023
			Faire la promotion des mesures de soutien du CISSS des Laurentides.	Marie-Lou Guerra, DRHCAJ Catherine Veilleux, DG	Mise en place d'un comité ad hoc pour le soutien à l'intégration (ADR, dotation externe et le SSMET). Processus d'accueil et d'intégration des personnes ayant des limitations fonctionnelles. Réalisé. Présence du CISSS des Laurentides lors de salon de l'emploi et présence de kiosque sporadique dans les centres d'achat de la région incluant le message de soutien dans l'intégration de toutes personnes avec handicaps intéressées à travailler avec nous.
Mesures d'approvisionnement en biens et en services accessibles	Les produits achetés ne sont pas toujours adaptés pour les personnes en situation de handicap.	Sensibiliser l'équipe des approvisionnements.	Donner la formation de l'OPHQ dédiée au personnel des approvisionnements.	Julie Desailliers, Directrice de la logistique	12 personnes ont suivi la formation offerte par l'OPHQ.
Mesures de promotion	Méconnaissance des enjeux vécus par les personnes en situation de handicap.	Activités de sensibilisation pendant la semaine nationale des personnes handicapées (première semaine de juin).	Diffusion de l'information au sujet de la semaine de sensibilisation sur les médias sociaux, le site Internet et sur l'Intranet. Faire la promotion du projet DuoEmploi afin d'informer les employés du CISSS des Laurentides.	Catherine Veilleux, DG Geneviève Gagnon, DPDRP Catherine Veilleux, DG	Réalisé. Diffusion sur les réseaux sociaux du CISSS des Laurentides et dans le calendrier des événements internes. Réalisé. Diffusion dans l'Info-Gestion et sur la page Facebook du CISSS des Laurentides. Nous avons pu réaliser 6 parrainages lors de la semaine DuoEmploi au sein du CISSS.

Domaine d'activité	Obstacles priorités	Objectifs visés	Mesures et ressources	Responsable et partie prenante	Bilan mars 2023
	Méconnaissance du personnel de l'accueil des éléments à considérer pour intervenir auprès des personnes en situation de handicap.	Sensibiliser le personnel à l'accueil quant aux besoins et réalités des personnes en situation de handicap.	Rendre la formation « Mieux accueillir les personnes handicapées » obligatoire à l'embauche pour toutes les nouvelles agentes.	Geneviève Gagnon, DPDRP	Partiellement réalisé. Contact avec la gestionnaire du service accueil des CLSC à la DSP. Ajout dans le cursus d'accueil des agent(e)s administratifs(ves). 189 employés de la DSP ont suivi la formation entre avril 2022 et février 2023.
		Sensibiliser le personnel des équipes de proximité de la direction santé publique.	Inclure dans le plan de développement des ressources humaines (PDRH) la formation mieux accueillir les personnes handicapées.	Céline Martine, DsPub	32 employés de la direction de la santé publique ont suivi la formation entre avril 2022 et février 2023 (agentes administratives et infirmières).
		Améliorer l'approche de nos intervenants en santé scolaire et en immunisation auprès des personnes en situation de handicap.	Insérer dans le cahier d'orientation des infirmières scolaires et en vaccination des capsules ou outils sur l'approche auprès des personnes en situation de handicap.	Céline Martine, DsPub	Annulé.
		Sensibiliser les gestionnaires et les agentes administratives de la direction de la santé mentale.	Rendre la formation « Mieux accueillir les personnes handicapées » obligatoire pour ces deux titres d'emploi.	Julie Emond, DSMPDGA	Annulé. Par contre, 662 personnes ont suivi la formation dans le CISSS des Laurentides.
	Méconnaissance des diagnostics possibles en déficience du langage.	Promouvoir les besoins et la participation sociale de la clientèle vivant avec une déficience du langage.	Création d'une vidéo de sensibilisation sur le trouble développemental du langage.	Marilyn St-Martin, DPDRP	Annulé. Manque de financement.

Domaine d'activité	Obstacles priorités	Objectifs visés	Mesures et ressources	Responsable et partie prenante	Bilan mars 2023
	Méconnaissance par certains organismes des différentes ressources informationnelles ou formatives.	Informar les organismes communautaires de la région des Laurentides.	Via les organisateurs communautaires, diffusion des événements, formations, sollicitations ou autres, auprès des partenaires dans chacun des territoires des Laurentides.	Sonia Gascon, DG Geneviève Gagnon, DPDRP	Réalisé. Pour les 7 RLS des Laurentides, il y a eu 194 envois à plus de 2 200 destinataires entre avril 2022 et janvier 2023.
	Difficulté pour un organisme communautaire de trouver des outils pour se faire connaître et faire accroître leur notoriété.	Soutenir un organisme communautaire pour sa visibilité, la recherche de financement, leur reconnaissance et leur offre de service.	Accompagnement du conseil d'administration d'un nouvel organisme (Association des personnes handicapées visuelles et aveugles des Laurentides (APHVAL)).	Sonia Gascon, DG Anna Gatto, DPDRP	Réalisé. Soutenir le conseil d'administration de l'organisme pour la réalisation de son plan d'action lors de l'année de démarrage.
Mesure d'adaptation dans le cadre de toute autre activité susceptible d'avoir une incidence sur des personnes handicapées.	Insatisfaction due à l'absence de disponibilités des services de réparation des fauteuils roulants les soirs et fins de semaine.	S'assurer que l'utilisateur nécessitant un fauteuil roulant puisse en avoir un en tout temps.	Rendre disponibles des fauteuils en prêt d'urgence, lors des périodes de fermeture des services d'aides techniques.	Sarah Beaugard, DPDRP Marie-Pier Dionne, DPDRP	Réalisé. Diffusion d'une note de service dans l'Info-Gestion concernant la marche à suivre et les fauteuils roulants disponibles sur le territoire. Lien réalisé auprès du 811 pour la procédure en cas d'appel, rendre les coordonnées accessibles plus rapidement sur le site Internet et envoi massif à prévoir des coordonnées à tous les usagers ayant eu recours aux services des aides techniques pour un fauteuil roulant.
	Difficulté pour les parents vivant avec une déficience intellectuelle ou un trouble du spectre de l'autisme d'être accompagné en fonction de leur particularité.	Offre de service en arrimage avec la direction jeunesse, la direction de la protection de la jeunesse et certains organismes communautaires spécialisés.	Offrir des services pour les parents en double situation (parentalité et déficience intellectuelle et trouble du spectre de l'autisme).	Larissa Gaudreault, DPDRP	Réalisé. Nous avons 20 dossiers de parents en double situation où 39 enfants sont suivis par la DPJ, le SIPPE ou à même les services de la DPDRP.

Domaine d'activité	Obstacles priorités	Objectifs visés	Mesures et ressources	Responsable et partie prenante	Bilan mars 2023
	Difficulté à comprendre les messages de boîte vocale des employés du CISSS des Laurentides, car débit trop rapide.	Sensibiliser les employés du CISSS des Laurentides sur le début utilisé sur leur message de boîte vocale afin de permettre à tous de bien comprendre.	Mettre la procédure à jour concernant le message sur les boîtes vocales.	Catherine Veilleux, DG Marie-Josée Boulianne, CPQS	Annulé.
	Manque de place en hébergement pour les usagers ayant une déficience physique, une déficience intellectuelle et un trouble du spectre de l'autisme.	Ouverture de nouvelle place d'hébergement répondant aux besoins des personnes en situation de handicap.	Ouverture d'une maison alternative à Blainville avec 48 lits et intégrer des usagers vivant avec une déficience ou un trouble du spectre de l'autisme ayant besoin d'hébergement.	Isabelle Larouche, DPDRP	Reporté. L'ouverture de la maison alternative de Blainville est prévue pour le printemps/été 2023.
Mesure d'accessibilité aux services offerts	Difficulté pour certains usagers de se déplacer pour se rendre à leur rendez-vous.	Faciliter l'accessibilité à nos services en offrant différentes modalités pour obtenir un service.	Offrir l'option pour certains usagers de bénéficier de leur service en téléconsultation/téléreadaptation.	Isabelle Larouche, DPDRP	Réalisé. 1 128 téléconsultations/téléreadaptations, tous usagers confondus, pour un total d'environ 3 700 heures.
	Communication plus difficile avec la clientèle sourde ou malentendante.	Assurer des services d'interprétariat.	Révision du contrat de service d'interprétariat en fonction des besoins actuels.	Isabelle Larouche, DPDRP Shawn Bélair, DPDRP	Réalisé. Le partenariat se traduit par une subvention annuelle via une banque d'heures, qui répond aux besoins d'interprétation de la clientèle visée ayant recours à des services de la santé et des services sociaux hors réseau de la santé. Depuis le 1er octobre dernier, la liste des services couverts par la subvention du CISSS des Laurentides a été bonifiée, afin d'améliorer l'accessibilité des services à la clientèle. (Ex. clinique privée).
	Communication plus difficile avec la clientèle sourde ou malentendante.	Mettre en place des systèmes de communication adaptés autres que l'appel vocal ou à l'interphone.	Faire un état de situation sur les possibilités et les technologies disponibles pour mettre en place un système dans les salles	Geneviève Gagnon, DPDRP Marie-Josée Boulianne, CPQS	Partiellement réalisé. Nos recherches ont démontré qu'aucune solution facilement

Domaine d'activité	Obstacles priorités	Objectifs visés	Mesures et ressources	Responsable et partie prenante	Bilan mars 2023
			d'attente pour les usagers vivant avec une déficience visuelle et auditive.	Patrick Roy, DSI	accessible ne peut être implantée. Nous sommes en démarche d'innovation avec la GIPAC du CISSS des Laurentides. Nous avons rencontré nos experts en DA-DV ainsi que des usagers partenaires pour la collecte de donnée. Une visite de l'urgence de l'hôpital de Saint-Eustache aura lieu à la fin mars.
Mesures d'adaptation aux situations particulières : situation d'urgence, de santé publique, de sécurité civile	Méconnaissance des techniques d'évacuation pour les usagers alités.	Offrir de la formation sur les techniques d'évacuation.	Assurer la formation des employés en pour l'évacuation avec utilisation de la technique MOMIE dans les installations où se trouvent des usagers alités.	Francis Desrochers, DST	2 blitz de formation dans les hôpitaux (mois de mai et août). La technique MOMIE est expliquée et stimulée au niveau du code vert.
	Difficulté pour les usagers vivant avec une déficience auditive ou visuelle de connaître les mesures en cas d'incendie.	Mettre en place des systèmes de communication adaptés aux usagers vivant avec une déficience auditive ou une déficience visuelle.	Vérifier la possibilité d'enseigner les directives en cas d'incendie en langage signé.	Francis Desrochers, DST	Reporté. Mesure modifiée pour la prochaine année.
			Vérifier la possibilité d'ajouter les indications de la localisation des endroits de refuge en cas d'incendie en braille.	Francis Desrochers, DST	Annulé.

7. Reddition de compte 2022-2023 liée à la Politique « L'accès aux documents et aux services offerts au public pour les personnes handicapées »

Du 1^{er} avril 2022 au 31 mars 2023, 2 plaintes et 1 intervention liées à des obstacles vécus par des personnes handicapées ont été traitées.

Type de dossier	Résumé des motifs d'insatisfaction	Statut (Actif ou fermé)
Plainte	On déplore le délai d'attente avant d'être assigné à un médecin de famille. On nomme que l'utilisateur doit obtenir un suivi pour sa santé et qu'il doit faire compléter un formulaire pour l'obtention d'une vignette pour personne handicapée.	Fermé
Plainte	La personne plaignante déplore le manque d'espace de stationnement près de l'entrée de l'établissement.	Fermé
Intervention	La personne plaignante déplore que la porte d'un ascenseur ne fonctionne pas adéquatement, et ce, depuis quelque temps. Par conséquent, elle nomme avoir dû prendre l'escalier adjacent avec son déambulateur à la main.	Fermé

8. Plan d'action 2023-2024 : Identification des obstacles priorités et des mesures retenues

Domaine d'activité	Obstacles priorités	Objectifs visés	Mesures et ressources	Responsable et partie prenante	Échéancier
Mesures d'accessibilité aux immeubles, aux lieux et aux installations	Hôpital régional de Saint-Jérôme : Accès difficile au niveau des espaces extérieurs	Améliorer l'accès du stationnement et de l'accès extérieur à l'hôpital.	Réfection de l'entrée principale: Ajout d'une rampe d'accès et modification des trottoirs	Christine Vigeant, DST	Été 2023
			Modification des trottoirs et de la signalisation au stationnement de l'ancien pavillon Jeanne Mance Bloc E et de l'entrée de l'urgence.	Christine Vigeant, DST	Été 2023
	CLSC du Centre-ville-de-Saint-Jérôme : Accès difficile aux espaces extérieurs liés à des trottoirs non adaptés	Améliorer l'accès au stationnement et l'accès au CLSC.	Modifier les trottoirs et ajouter de la signalisation.	Christine Vigeant, DST	Hiver 2024
	Hôpital de Saint-Jérôme : insuffisance de stationnement pour personnes en situation de handicap	Disponibilité en nombre suffisant d'espaces de stationnement adapté.	Ajouter des places de stationnement adaptées.	Christine Vigeant, DST	Été 2023
	Méconnaissances de la localisation des salles de bains adaptées dans les différents sites du CISSS.	Faciliter l'accès aux salles de bains adaptées de notre CISSS.	Création d'un registre des salles de bains adaptées disponibles à la clientèle et le rendre disponible.	Christine Vigeant, DST	Hier 2024
	Obstacles prévisibles liés à la construction de nouveaux bâtiments	S'assurer que les paramètres d'accessibilité universelle soient pris en considération lors de construction de nouveaux bâtiments ou projet de location.	Formation des chargés de projet sur les normes de conception sans obstacle.	Christine Vigeant, DST	Automne 2023
Diffusion de la documentation sur l'accessibilité universelle aux équipes projet et aux installations matérielles, Création d'une cartographie à l'aide de liste de vérification afin de dresser un portrait des points devant être améliorés.			Christine Vigeant, DST	Hiver 2024	

Domaine d'activité	Obstacles priorités	Objectifs visés	Mesures et ressources	Responsable et partie prenante	Échéancier
	Les aménagements habituellement prévus lors des constructions considèrent peu les usagers présentant une déficience visuelle.	Assurer que les nouvelles maisons des aînés, en cours de construction, intègrent des mesures d'accessibilité pour la clientèle et les usagers.	Intégration dans l'équipe d'un usager partenaire tout au long de la conception et le choix des équipements pour les 5 MDA-MA.	Christine Vigeant, DST	Été 2023
	Les aménagements habituellement prévus lors des constructions intègrent les normes en matière d'accessibilité universelle.	Assurer que le centre de réadaptation pour les jeunes en difficultés d'adaptation, en cours de construction, intègre des mesures d'accessibilité pour la clientèle et les usagers.	Intégration dans l'équipe d'un usager partenaire tout au long de la conception.	Christine Vigeant, DST	Hiver 2024
	Les milieux de réadaptation ne répondent pas aux précautions universelles.	Assurer un environnement sécuritaire qui permet de prévenir les chutes et de réduire les risques de blessures.	Mise en place de stratégie, de diffusion d'information, de formation et d'audit seront réalisés pour la direction des programmes en déficiences et de la réadaptation physique.	Geneviève Gagnon, DPDRP Sarah-Eve Martel, DPDRP	Printemps 2023
Mesures d'accès à l'information et aux documents	Méconnaissance des équipes sur la responsabilité du CISSS sur l'obligation de rendre les documents accessibles.	Sensibiliser les gestionnaires et les employés aux obligations à l'accès aux documents et services.	Diffusion du document <i>Communiquer pour tous, Guide pour une information accessible</i> mis en ligne par l'UQO.	Catherine Veilleux, DG Geneviève Gagnon, DPDRP	Été 2023
	Difficulté de naviguer sur le site Internet du CISSS des Laurentides par manque d'accessibilité.	Améliorer l'accessibilité et la navigation du site Internet du CISSS des Laurentides pour les personnes en situation de handicap.	Vérifier la possibilité d'installer un <i>widget</i> pour l'accessibilité sur le site web du CISSS des Laurentides.	Catherine Veilleux, DG	Automne 2023
	Manque d'information sur les services de la direction des programmes en déficiences et de la réadaptation physique sur le site Internet.	Rendre accessibles les informations sur les programmes de la direction et les façons de faire pour demander des services.	Refaire le contenu de la section de la direction des programmes en déficiences et de la réadaptation physique sur le site Internet du CISSS des Laurentides.	Catherine Veilleux, DG Geneviève Gagnon, DPDRP Sarah-Eve Martel, DPDRP	Hiver 2024
Mesures d'accessibilité au travail en lien avec	Personne en situation de handicap peu représentée au sein du CISSS.	Favoriser l'emploi des personnes en situation de handicap dans l'organisation.	Diffusion des différents webinaires aux responsables de la dotation externe, des relations de travail et de la prévention et mieux-être.	Geneviève Gagnon	En continu

Domaine d'activité	Obstacles priorités	Objectifs visés	Mesures et ressources	Responsable et partie prenante	Échéancier
l'embauche, les conditions de travail et le maintien à l'emploi	Méconnaissance des services disponibles au CISSS pour l'intégration et l'accueil de personnes en situation de handicap.	Faire la promotion du programme Intégration au travail du CISSS des Laurentides.	Rédiger une note de service disponible pour tous les employés du CISSS concernant le programme Intégration au travail et les services offerts pour améliorer l'offre au sein du CISSS des Laurentides.	Catherine Veilleux, DG Carole Gravel, DPDRP	Automne 2023
	Difficulté d'entendre les alarmes d'incendie pour les employés vivant avec une déficience auditive.	Améliorer l'évacuation des employés vivant avec une déficience auditive dans les différents points de service du CISSS des Laurentides.	Partenariat entre le SSMET et la DST afin d'installer des alarmes stroboscopiques pour les employés vivant avec une déficience auditive pour faciliter l'évacuation en cas d'incendie dans un point de service.	Francis Desrochers, DST	Hiver 2024
Mesures d'approvisionnement en biens et en services accessibles	Les produits achetés ne sont pas toujours adaptés pour les personnes en situation de handicap.	Sensibiliser les employés du CISSS des Laurentides sur l'approvisionnement accessible.	Ajout de notion de sensibilisation dans la section des achats dans l'Intranet disponible pour tous les employés.	Catherine Veilleux, DG Geneviève Gagnon, DPDRP	Automne 2023
			Implication d'une personne experte de l'équipe de la DPDRP pour l'acquisition de produit ayant un impact sur les usagers ayant des limitations visuelles, auditives ou motrices.	Julie Desailliers, DL	Selon les besoins
	Un manque d'appareil adapté est noté dans nos installations.	Ajout d'appareil répondant à différents besoins de la clientèle en déficience physique.	Faire une demande d'achat d'un vélo spécialisé Scifit Rex Recumbent Elliptical pour les usagers hémiplegiques, blessés médullaires, entre autres, auprès de la fondation du Centre hospitalier de Mont-Laurier.	Isabelle Larouche, DPDRP	Hiver 2024
			Faire une demande d'achat d'un appareil d'électrothérapie pour la clientèle en rééducation périnéale auprès de la fondation de l'Hôpital régional de Saint-Jérôme.	Isabelle Larouche, DPDRP	Hiver 2024

Domaine d'activité	Obstacles priorités	Objectifs visés	Mesures et ressources	Responsable et partie prenante	Échéancier
	Les outils sont désuets lors d'évaluation et de séance avec les orthophonistes et les neuropsychologues.	Améliorer et faciliter les évaluations en orthophonie en ayant des outils actualisés et accessibles.	Achat de iPads et de licences Pearson pour les orthophonistes de la DPDRP.	Sarah-Eve Martel, DPDRP Shawn Bélair, DPDRP	Printemps 2023
Mesures de promotion	Méconnaissance des enjeux vécus par les personnes en situation de handicap.	Activités de sensibilisation pendant la semaine nationale des personnes handicapées (première semaine de juin).	Diffusion de l'information au sujet de la semaine de sensibilisation sur les médias sociaux, sur le site Internet et sur l'Intranet.	Catherine Veilleux, DG	Printemps 2023
			Faire la promotion du projet DuoEmploi afin d'informer les employés du CISSS des Laurentides.	Catherine Veilleux, DG	Printemps 2023
	Méconnaissance des capacités des personnes vivant avec un handicap dans la pratique du sport.	Faire connaître ce que les usagers vivant avec un handicap peuvent accomplir dans la pratique du sport.	Participation d'une usagère et d'une spécialiste en orientation et mobilité du CISSS des Laurentides à une émission de télévision où l'usagère pratique la planche à neige.	Anna Gatto, DPDRP	Printemps 2023
	Méconnaissance des enjeux vécus par les personnes en situation de handicap.	Sensibilisation à l'équipe des grands projets du CISSS des Laurentides sur les différentes déficiences.	Faire une présentation à l'équipe des grands projets sur les différentes déficiences et des outils mis à leur disponibilité. Rendre disponible un spécialiste de la DPDRP au besoin.	Geneviève Gagnon, DPDRP	Hiver 2024
Mesure d'adaptation dans le cadre de toute autre activité susceptible d'avoir une incidence sur des personnes handicapées.	Manque de place en hébergement pour les usagers ayant une déficience physique, une déficience intellectuelle et un trouble du spectre de l'autisme.	Ouverture de nouvelle place d'hébergement répondant aux besoins des personnes en situation de handicap.	Ouverture d'une maison alternative à Blainville avec 48 lits et intégrer des usagers vivant avec une déficience ou un trouble du spectre de l'autisme ayant besoin d'hébergement.	Isabelle Larouche, DPDRP	Été 2023
	Absence de disponibilités des services de prêt de fauteuil roulant à même les Laurentides. Les usagers doivent se référer à Villa Medica à Montréal.	S'assurer que l'utilisateur nécessitant un fauteuil roulant puisse en avoir un en tout temps.	Assurer un service de prêt de fauteuil roulant pour les usagers en congé précoce assisté (CPA) ainsi que pour les usagers amputés à même les Laurentides.	Marie-Pier Dionne, DPDRP	Automne 2023
	Identifier plus rapidement les indices de difficultés dans le développement de l'enfant.	Atteindre l'objectif du nombre de cycle de dépistage du MSSS pour le programme Agir tôt.	Promouvoir le programme Agir tôt, augmenter des ressources et utiliser la plateforme web pour le dépistage.	Annie Thibault, DPDRP	Mars 2024

Domaine d'activité	Obstacles priorités	Objectifs visés	Mesures et ressources	Responsable et partie prenante	Échéancier
	Faciliter les arrimages entre les différents services gouvernementaux destinés aux personnes handicapées.	Poursuivre les travaux des différents comités pour améliorer les arrimages des actions et des services offerts afin d'aider l'utilisateur dans sa trajectoire de service.	Participation du directeur de la DPDRP sur le comité régional MSSS-MEQ Laurentides et sur le comité de collaboration tripartite (CISSSLAU, CSS, médecins).	Éric Bellefeuille, DPDRP	En continu
			Participation du directeur ou des directrices adjointes sur le comité des usagers DI-TSA-DP des Laurentides qui a lieu chaque mois.	Éric Bellefeuille, DPDRP	En continu
	Méconnaissance des gestionnaires de la direction des programmes en déficiences et de la réadaptation physique de l'offre de service des organismes communautaires de la région.	Développer un lien entre les organismes communautaires et les gestionnaires de la DPDRP tout en faisant connaître leur offre de service et sensibiliser à leur réalité.	Diffusion du journal hebdomadaire produit par le RCPHL à l'ensemble des gestionnaires de la DPDRP	Geneviève Gagnon, DPDRP Sarah-Eve Martel, DPDRP	Été 2023
			Organisation d'un salon de réseautage entre les organismes communautaires de la région par secteur et les intervenants réseaux de la DPDRP et de la SAPA-SAD.	Geneviève Gagnon, DPDRP	Printemps 2023
La disponibilité du programme APPROSH est limité dans la région, car il est seulement offert dans la ville de Rivière-Rouge. Le programme APPROSH vise à amener les participants à développer des habiletés comportementales permettant de mieux s'intégrer dans la société (gestion des émotions, qualité de vie de l'utilisateur).	Offrir le programme APPROSH à un plus grand nombre d'utilisateurs provenant de d'autres RLS des Laurentides.	Intégration du programme APPROSH sur l'ensemble des CASIS dans les Laurentides.	Isabelle Dubuc, DPDRP Larissa Gaudreault, DPDRP	Hiver 2024	
Mesure d'accessibilité aux services offerts	Communication plus difficile avec la clientèle sourde ou malentendante.	Mettre en place des systèmes de communication adaptés autres que l'appel vocal ou à l'interphone.	Faire un état de situation sur les possibilités et les technologies disponibles pour mettre en place un système dans les salles	Geneviève Gagnon, DPDRP Patrick Roy, DSI	Hiver 2024

Domaine d'activité	Obstacles priorités	Objectifs visés	Mesures et ressources	Responsable et partie prenante	Échéancier
			d'attente pour les usagers vivant avec une déficience visuelle et auditive.		
Mesures d'adaptation aux situations particulières : situation d'urgence, de santé publique, de sécurité civile	Méconnaissance des bonnes pratiques en sécurité incendie.	Recensement des bonnes pratiques dans les autres CISSS ou les autres organismes publics.	Créer un groupe de partage de techniciens en sécurité incendie pour partager les bonnes pratiques et sur les bons coups de ce qui se fait ailleurs.	Francis Desrochers, DST	Printemps 2023
	Enjeu dans la sécurité et le risque d'incendie dans les différents milieux de vie (RI, RTF, RPA).	Mise en place du guide sur la sécurité incendie (GRSI) pour les personnes présentant une limite à l'évacuation précise les attentes en regard des établissements, des services incendie et des promoteurs.	Formation de l'ensemble des acteurs concernés par la GRSI dans les ressources (Service incendie, municipalité, intervenants usager, intervenants contrôle qualité, membre de l'équipe GRSI, responsable de ressource et exploitant, gestionnaires, autres).	Francis Desrochers, DST Larissa Gaudreault, DPDRP	En continu
	Les domiciles des usagers peuvent comporter des risques pour eux-mêmes ou pour les intervenants qui interviennent à domicile.	Améliorer les connaissances des employés en matière de sécurité à domicile et d'évaluation des risques à domicile.	Création d'une formation sur la sécurité à domicile pour les employés de la direction en déficiences et de la réadaptation physique, d'un nouveau formulaire de dépistage et de repérage des risques.	Geneviève Gagnon, DPDRP Caroline Roussel, DSM	Printemps 2023
	Méconnaissance de la disponibilité des fauteuils roulants d'appoints les soirs et fins de semaine.	S'assurer que l'utilisateur nécessitant un fauteuil roulant puisse en avoir un en tout temps.	Ajouter les coordonnées du service des aides techniques et de la procédure pour recevoir un fauteuil roulant d'appoint dans la valise de garde du CISSS des Laurentides.	Geneviève Gagnon, DPDRP	Été 2023

9. Adoption et diffusion du plan d'action

Le bilan et le plan d'action ont été adoptés par le comité de direction du CISSS des Laurentides le 10 mars 2023.

Le bilan et le plan d'action ont été adoptés par le conseil d'administration du CISSS des Laurentides le 22 mars 2023.

Le bilan et le plan d'action de l'organisation seront rendus publics par les moyens suivants :

- Diffusion sur le site Internet du CISSS des Laurentides ;
- Nouvelle à la une du site Internet du CISSS des Laurentides ;
- Nouvelle dans l'infolettre du CISSS des Laurentides, destinée à tout le personnel ;
- Il sera disponible en média adapté, sur demande, auprès du service des communications et des relations publiques.

10. Coordonnées pour joindre un représentant de l'organisation

Les demandes d'information, les commentaires ou les suggestions sur le plan d'action ou les services offerts par l'organisation aux personnes en situation de handicap peuvent être adressés à :

Geneviève Gagnon,

Adjointe à la direction

Direction des programmes en déficiences et de la réadaptation physique

Centre intégré de santé et de services sociaux des Laurentides

Galeries des Laurentides

500, boul. des Laurentides, suite 252

Saint-Jérôme (Québec) J7Y 4M2

Courriel : geneviève.gagnon.reg14@ssss.gouv.qc.ca

Site Internet : www.santelaurentides.gouv.qc.ca/

Annexe 1 : Organigramme du CISSS des Laurentides

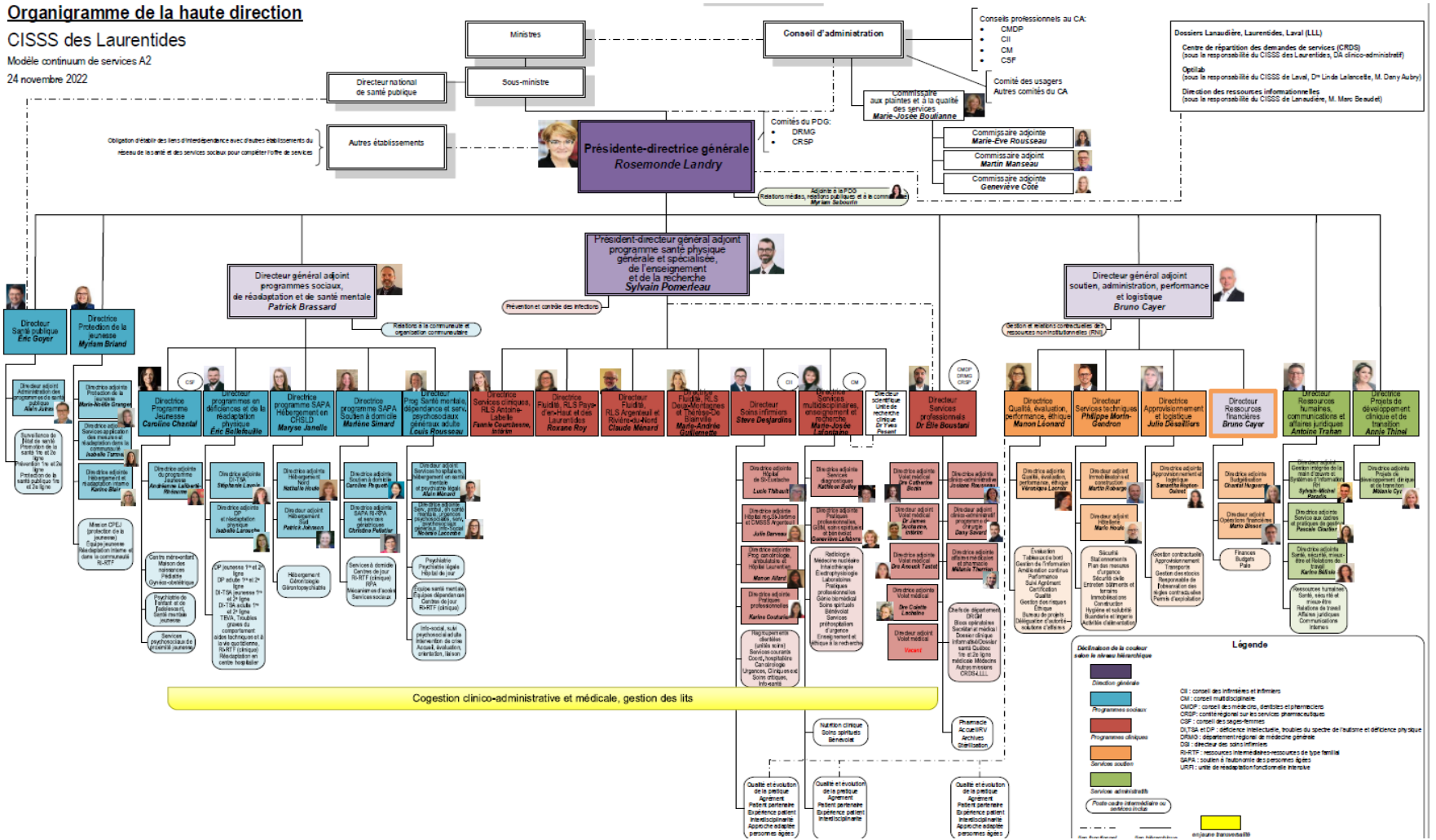
Cliquer ici pour consulter l'organigramme du CISSS des Laurentides. Le lien vous dirigera vers le site web du CISSS des Laurentides, www.santelaurentides.gouv.qc.ca

Organigramme de la haute direction

CISSS des Laurentides

Modèle continuum de services A2

24 novembre 2022



Annexe 2 : Liste des installations

Nom de l'établissement	Adresse	Municipalité
Maison de naissance du Boisé-de-Blainville	15, 70e avenue Ouest	Blainville
Centre de réadaptation en déficience physique de Blainville	1300, boulevard Curé-Labelle	Blainville
CHSLD de Blainville	1352, boul. Michèle-Bohec	Blainville
Clinique désignée d'évaluation et de dépistage de Boisbriand	610, boul. Curé-Boivin	Boisbriand
Centre de protection de l'enfance et de la jeunesse de Boisbriand	3056, chemin de la Rivière-Cachée	Boisbriand
Centre de services ambulatoires de Boisbriand	4800, rue Ambroise-Lafortune	Boisbriand
Services jeunesse	333, rue Antonin-Campeau, bureau 101	Deux-Montagnes
Centre de réadaptation en DI-TSA	333, rue Antonin-Campeau, bureau 102	Deux-Montagnes
Centre de dépendance	333, rue Antonin-Campeau, bureau 103	Deux-Montagnes
CLSC et Centre de jour de Grenville	93, rue Maple	Grenville
Centre de réadaptation pour les jeunes en difficulté d'adaptation d'Huberdeau	104, rue du Vert-Pré	Huberdeau
CLSC de Labelle	17, rue du Couvent	Labelle
Centre d'hébergement de Labelle	50, rue de l'Église	Labelle
Centre de protection et de réadaptation pour les jeunes en difficulté d'adaptation de Lachute	143, avenue de la Providence	Lachute
Centre de réadaptation en déficience physique de Lachute	145, avenue de la Providence	Lachute
Centre de réadaptation en dépendance de Lachute	145, avenue de la Providence	Lachute
Centre multiservices de santé et de services sociaux d'Argenteuil	145, avenue de la Providence	Lachute
CLSC et centre de services ambulatoires en pédopsychiatrie	189, rue Mary	Lachute
Résidence Lachute	377, rue Principale	Lachute
Centre de réadaptation en DI-TSA	390, avenue Bethany	Lachute

Bilan du plan d'action 2022-2023 et plan d'action 2023-2024 à l'égard des personnes en situation de handicap

Nom de l'établissement	Adresse	Municipalité
CLSC de Mirabel	8467, rue Saint-Jacques	Mirabel
Centre d'hébergement de Saint-Benoît	9100, rue Dumouchel	Mirabel
Centre de réadaptation en DI-TSA	18110, rue Lapointe	Mirabel
Centre d'hébergement Sainte-Anne	411, rue de la Madone	Mont-Laurier
Centre de protection et de réadaptation pour les jeunes en difficulté d'adaptation de Mont-Laurier	419, rue de la Madone	Mont-Laurier
Centre de réadaptation en déficience physique de Mont-Laurier	515, rue Hébert, bureau 01	Mont-Laurier
CLSC de Mont-Laurier	585, rue Hébert	Mont-Laurier
Centre de réadaptation en DI-TSA	600, rue de la Madone	Mont-Laurier
Centre de réadaptation en DI-TSA	679, rue de la Madone	Mont-Laurier
Centre de dépendance	757, rue de la Madone	Mont-Laurier
CLSC de Mont-Laurier	757, rue de la Madone	Mont-Laurier
Groupe de médecine de famille universitaire de Mont-Laurier	757, rue de la Madone	Mont-Laurier
Hôpital de Mont-Laurier	2561, chemin de la Lièvre Sud	Mont-Laurier
CLSC de Mont-Tremblant	635, rue Léonard	Mont-Tremblant
Centre d'hébergement de Mont-Tremblant	925, rue de Saint-Jovite	Mont-Tremblant
Centre de jour	2450, rue de L'Aulnaie	Mont-Tremblant
Service de soutien à domicile, prêt d'équipement	2555, rue de L'Aulnaie	Mont-Tremblant
Clinique externe de réadaptation	2555, rue de L'Aulnaie	Mont-Tremblant
CLSC de Notre-Dame-du-Laus	8, rue Saint-Denis, case postale 309	Notre-Dame-du-Laus
CLSC de Piedmont	694, chemin Avila	Piedmont
Centre de réadaptation en DI-TSA	602, rue l'Annonciation Nord	Rivière-Rouge
Centre de réadaptation en DI-TSA	1525, l'Annonciation Nord, 2e étage Nord	Rivière-Rouge

Bilan du plan d'action 2022-2023 et plan d'action 2023-2024 à l'égard des personnes en situation de handicap

Nom de l'établissement	Adresse	Municipalité
Centre de services de Rivière-Rouge	1525, rue l'Annonciation Nord	Rivière-Rouge
Centre d'activités de jour en déficience intellectuelle et en troubles du spectre de l'autisme de Rosemère	138A	Rosemère
Centre de réadaptation en DI-TSA	138A, chemin de la Grande-Côte	Rosemère
Centre de réadaptation en DI-TSA	140, chemin de la Grande-Côte	Rosemère
Centre d'hébergement Hubert-Maisonnette	365, chemin de la Grande-Côte	Rosemère
CHSLD de Sainte-Adèle	249, boulevard Sainte-Adèle	Sainte-Adèle
Centre d'hébergement des Hauteurs	707, boulevard de Sainte-Adèle	Sainte-Adèle
CLSC de Sainte-Agathe-des-Monts (Édifice Grignon)	2, rue Préfontaine Ouest	Sainte-Agathe-des-Monts
Centre de réadaptation en dépendance de Sainte-Agathe-des-Monts	21, rue Godon-Ouest	Sainte-Agathe-des-Monts
Édifice Marcel-Larocque	21, rue Godon Ouest	Sainte-Agathe-des-Monts
Centre de réadaptation en DI-TSA	66, avenue au Pied de la Côte	Sainte-Agathe-des-Monts
CLSC du Village-des-Monts	118, rue Principale	Sainte-Agathe-des-Monts
Centre multiservices de santé et de services sociaux Tour-du-Lac	125 A, chemin du Tour-du-Lac	Sainte-Agathe-des-Monts
CLSC et centre de réadaptation en déficience physique du Centre-Ville-de-Sainte-Agathe	144, rue Principale Est	Sainte-Agathe-des-Monts
Centre de réadaptation en DI-TSA	201 rue Saint-Vincent	Sainte-Agathe-des-Monts
Centre de réadaptation en DI-TSA	233, rue Saint-Vincent	Sainte-Agathe-des-Monts
Centre de réadaptation en déficience physique de Sainte-Agathe-des-Monts	234, rue Saint-Vincent	Sainte-Agathe-des-Monts
Hôpital Laurentien	234, rue Saint-Vincent	Sainte-Agathe-des-Monts
Pavillon Jacques-Duquette	234, rue Saint-Vincent	Sainte-Agathe-des-Monts
Pavillon Philippe-Lapointe	234, rue Saint-Vincent	Sainte-Agathe-des-Monts
CLSC et centre de réadaptation en déficience physique du Centre-Ville-de-Sainte-Agathe	144, rue Principale Est, bureau 300	Sainte-Agathe-des-Monts
Clinique de dépistage de la COVID	471, rue Léonard	Sainte-Agathe-des-Monts

Bilan du plan d'action 2022-2023 et plan d'action 2023-2024 à l'égard des personnes en situation de handicap

Nom de l'établissement	Adresse	Municipalité
Centre de prélèvement de Sainte-Anne-des-Plaines	482, boul. St-Anne	Sainte-Anne-des-Plaines
Centre de réadaptation pour les jeunes en difficulté d'adaptation de Sainte-Sophie	225, chemin du Lac-Bertrand	Sainte-Sophie
Clinique externe de psychiatrie de Sainte-Thérèse	55, rue Saint-Joseph, 2e étage	Sainte-Thérèse
CLSC Saint-Joseph	55, rue Saint-Joseph	Sainte-Thérèse
Centre d'hébergement Drapeau-Deschambault	100, rue du Chanoine-Lionel-Groulx	Sainte-Thérèse
Centre de réadaptation en dépendance de Thérèse-De Blainville	125, rue Duquet	Sainte-Thérèse
Centre multiservices de santé et de services sociaux de Thérèse-De Blainville (anciennement CLSC de Thérèse-De Blainville)	125, rue Duquet	Sainte-Thérèse
Centre de prélèvement	300, rue Sicard	Sainte-Thérèse
Services jeunesse	300, rue Sicard, bureau 255	Sainte-Thérèse
CRDS LLL	1, Place de la Gare	Saint-Eustache
Centre de cancérologie de Saint-Eustache	14, boul. Industriel (1er et 2e étage)	Saint-Eustache
Centre externe de dialyse rénale de Saint-Eustache	14, boulevard Industriel, 3e étage	Saint-Eustache
CLSC Jean-Olivier-Chénier	29, chemin d'Oka	Saint-Eustache
Centre d'hébergement de Saint-Eustache	55, rue Chénier	Saint-Eustache
Clinique externe de psychiatrie adulte	111, rue Saint-Laurent	Saint-Eustache
Clinique externe de pédopsychiatrie	115, rue Saint-Laurent	Saint-Eustache
Service de soutien à domicile, secteur Lac-des-Deux-Montagnes	67, boul. industriel, suite 73	Saint-Eustache
Centre de prélèvement de Saint-Eustache	239, rue Robinson	Saint-Eustache
Centre de réadaptation en déficience physique	29, chemin d'Oka, bureau 220	Saint-Eustache
Centre de réadaptation en DI-TSA	356, chemin de la Grande-Côte	Saint-Eustache
CLSC du boulevard Arthur-Sauvé	367 boul. Arthur-Sauvé	Saint-Eustache
Centre 465	465, rue Bibeau	Saint-Eustache

Nom de l'établissement	Adresse	Municipalité
Complexe d'hospitalisation rapide de Saint-Eustache	520, boulevard Arthur-Sauvé	Saint-Eustache
Hôpital de Saint-Eustache	520, boulevard Arthur-Sauvé	Saint-Eustache
Groupe de médecine de famille universitaire de Saint-Eustache	57, boulevard Industriel, bureau 2200	Saint-Eustache
CLSC de l'Établissement de détention	2, boulevard de la Salette	Saint-Jérôme
Centre de réadaptation en déficience physique de la rue Boyer	11, rue Boyer	Saint-Jérôme
Centre de réadaptation en DI-TSA	44, rue du Pavillon	Saint-Jérôme
Centre de réadaptation en déficience physique	51, rue Boyer	Saint-Jérôme
Centre de réadaptation en DI-TSA	55, 104e avenue	Saint-Jérôme
Centre multiservices de santé et de services sociaux de La Rivière-du-Nord	66 rue Danis	Saint-Jérôme
Centre de réadaptation pour les jeunes en difficulté d'adaptation de Saint-Jérôme	148, rue Castonguay	Saint-Jérôme
Centre d'hébergement Lucien-G. Rolland	175, rue Durand	Saint-Jérôme
Pavillon Marie-Berthe Thibault	185, rue Durand	Saint-Jérôme
Clinique externe Pavillon Rosaire-Lapointe	190, rue Saint-Marc	Saint-Jérôme
Centre d'hébergement de Saint-Jérôme	200, rue Rolland	Saint-Jérôme
Commissariat aux plaintes et à la qualité des services	225, rue du Palais	Saint-Jérôme
Clinique externe de psychiatrie de Saint-Jérôme	290, rue de Montigny	Saint-Jérôme
Complexe d'hospitalisation rapide de Saint-Jérôme	290, rue de Montigny	Saint-Jérôme
Hôpital régional de Saint-Jérôme	290, rue de Montigny	Saint-Jérôme
Santé mentale et dépendance	295, rue de Villemure	Saint-Jérôme
Centre d'hémodialyse et d'hémato-oncologie de Saint-Jérôme	315, rue Docteur-Charles-Léonard	Saint-Jérôme
Centre de services ambulatoires de Saint-Jérôme	315, rue du Docteur-Charles-Léonard	Saint-Jérôme
Centre de protection et de réadaptation pour les jeunes en difficulté d'adaptation de Saint-Jérôme	358, rue Laviolette	Saint-Jérôme

Nom de l'établissement	Adresse	Municipalité
CLSC du Centre-ville-de-Saint-Jérôme	430, rue Labelle	Saint-Jérôme
Centre de dépendance 24 / 7	465, 5e Rue	Saint-Jérôme
Centre de prélèvement	480, 5e Rue	Saint-Jérôme
Galleries des Laurentides	500, boulevard des Laurentides	Saint-Jérôme
Centre de réadaptation en déficience physique et de services externes pour les aînés d'Youville	531, rue Laviolette	Saint-Jérôme
Santé au travail	450, Monseigneur Dubois, bureau 101	Saint-Jérôme
Centre de dépendance - SAAQ	293, rue de Villemure, bureau 301	Saint-Jérôme
Clinique de dépistage de la COVID	609, 9e rue	Saint-Jérôme
Centre de réadaptation en DI-TSA	500, boulevard des Laurentides, bureau 240	Saint-Jérôme
Services jeunesse	500, boulevard des Laurentides, bureau 241	Saint-Jérôme
Centre de réadaptation en DI-TSA-DP	500, boulevard des Laurentides, bureau 252	Saint-Jérôme
Centre de réadaptation en DI-TSA	500, boulevard des Laurentides, bureau 255	Saint-Jérôme
Centre de réadaptation en dépendance de Saint-Jérôme	906, rue Labelle	Saint-Jérôme
Centre de réadaptation en dépendance de Saint-Jérôme	910, rue Labelle	Saint-Jérôme
Clinique de développement	1000, rue Labelle	Saint-Jérôme
CLSC Lafontaine	1000, rue Labelle	Saint-Jérôme
Centre de protection de l'enfance et de la jeunesse de Saint-Jérôme	348, 350 et 352 rue Bocage	Saint-Jérôme
Groupe de médecine de famille universitaire Lafontaine	1000, Labelle, local 2100	Saint-Jérôme
CLSC de Saint-Sauveur	150, rue Principale	Saint-Sauveur