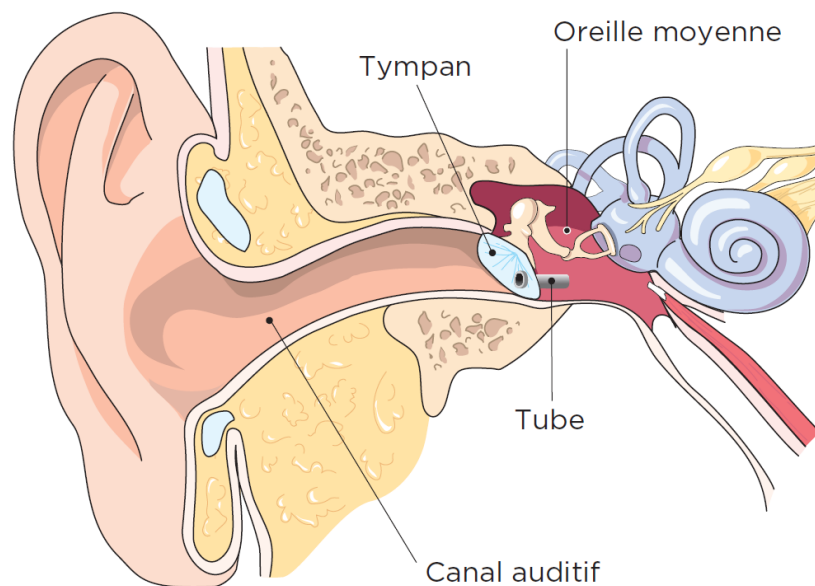


INFORMATIONS SUR L'INSERTION DE TUBES DANS LES TYMPANS (MYRINGOTOMIE)

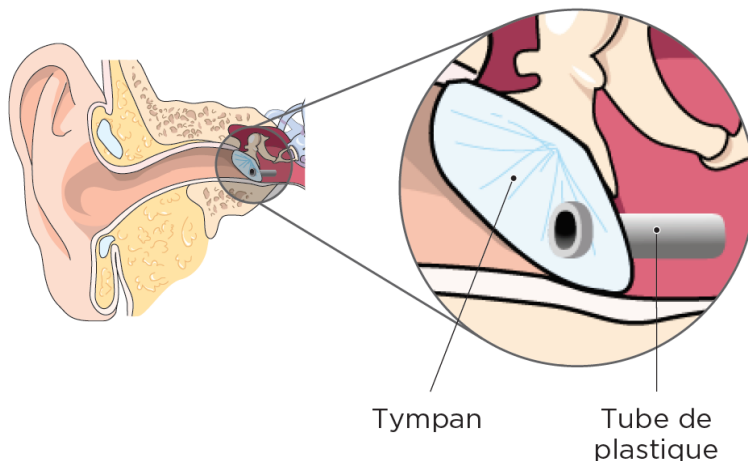


Crédit image : CHUM

FEUILLET D'ENSEIGNEMENT À L'USAGER

INFORMATIONS RELATIVES À L'INSERTION DE TUBES DANS LES TYMPANS (MYRINGOTOMIE)

Une myringotomie est une intervention consistant à insérer des tubes dans vos oreilles. Ce feuillet vous permettra de comprendre votre chirurgie et de connaître les soins et les surveillances à effectuer à votre retour à domicile.



Crédit image : CHUM

■ Pour quelles raisons les tubes sont-ils installés?

L'otite (infection à l'oreille) se caractérise par la présence de liquide purulent s'accumulant derrière le tympan. La présence de liquide crée une pression dans l'oreille et provoque une douleur. Des otites produites à répétition peuvent, à long terme, diminuer l'audition.

L'insertion de tubes dans les oreilles contribue à drainer ce liquide. Cela permet de prévenir des troubles de l'audition et des otites à répétition.

■ En quoi consiste l'intervention?

La durée de l'intervention est habituellement courte, variant d'environ 5 à 30 minutes. Il s'agit d'effectuer une ouverture au niveau du tympan par laquelle le surplus de liquide est aspiré. Afin de ne pas ressentir la douleur pendant l'intervention, le médecin (anesthésiologiste) « gèle » le conduit de l'oreille et le tympan en appliquant un produit. Pour les enfants, l'intervention se réalise sous anesthésie générale.

Des tubes de plastique (invisibles à l'œil nu) sont ensuite insérés dans l'incision effectuée par le chirurgien au niveau du tympan. Ces derniers tombent habituellement d'eux-mêmes entre 6 mois à 2 ans (9 mois en moyenne). Dans la majorité des cas, l'incision du tympan guérit rapidement et n'entraîne ni de surdité ni aucun autre problème d'audition.

■ Comment dois-je me préparer?

- Si vous prenez des médicaments à la maison, vérifiez auprès de votre médecin si certains d'entre eux doivent être arrêtés quelques jours avant l'intervention.

■ Quels sont les désagréments qui sont normaux APRÈS l'intervention?

- L'intervention peut causer de petits saignements, de la douleur et des vertiges, qui ne durent habituellement pas plus d'une heure.
- Dans les premiers jours après l'intervention, il est normal qu'une petite quantité de liquide gris ou rouge-brun s'écoule de l'oreille, avec une forte odeur.
- Il est aussi possible de ressentir des nausées. Si c'est le cas, il est conseillé de reprendre l'alimentation graduellement, en commençant par des liquides.

■ Quelles sont les précautions à prendre pour bien récupérer à la maison?

Hygiène de l'oreille

- Si une boule de coton est en place dans l'oreille, la retirer 30 minutes après l'intervention. Si elle tombe d'elle-même, ne la remettez pas en place. **Ne pas laisser cette boule de coton en permanence.**
- L'utilisation de coton-tige (Q-tips^{MD}) est **contre-indiquée**.
- Au moment de la douche ou du bain, il est préférable de mettre une boule de coton imprégnée de gelée de pétrole (ex. : Vaseline^{MD}) ou des bouchons d'oreille pour empêcher l'entrée d'eau dans le conduit de l'oreille en cas d'éclaboussure. Il est aussi possible d'acheter des bouchons faits sur mesure chez un audioprothésiste.
- Utilisez une débarbouillette mouillée tiède pour :
 - bien nettoyer l'intérieur de l'oreille;
 - nettoyer l'extérieur de l'oreille lorsqu'il y a un écoulement (normal pour les premières 24 à 72 heures).

Médicaments

- Si vous avez arrêté vos médicaments avant l'intervention, à la demande de votre médecin, reprenez-les selon ses consignes.
- En cas de douleur aux oreilles, vous pouvez vous soulager avec de l'acétaminophène (Tylenol^{MD}).

Baignade

- À moins d'avis contraire d'un médecin, la baignade est autorisée dès le lendemain de l'intervention, **mais la tête doit rester hors de l'eau.**
- Respecter les recommandations de votre médecin concernant la baignade complète dans une piscine, un lac ou un bain. Il est important de ne **pas plonger et d'aller à une profondeur de plus de quatre pieds.**

- Pour protéger votre oreille des éclaboussures, **bouchez-là avec une boule de coton imprégnée de gelée de pétrole** (ex. : Vaseline^{MD}) **ou un bouchon d'oreille et portez un bonnet de bain en caoutchouc.**

Avion

- Il n'y a pas de contre-indication à prendre l'avion.

Activités physiques

- La reprise des activités habituelles (ex. : Marche) peut se faire dès le lendemain.
- Il est recommandé d'attendre l'approbation de votre chirurgien avant la reprise des activités sportives.

Convalescence

- Pour un enfant : Le retour en garderie ou milieu scolaire peut se faire dès le lendemain.
- Aucune restriction pour les adultes.

Que dois-je surveiller?

Dans les jours suivants la chirurgie, si vous présentez un ou plusieurs des problèmes suivants, communiquez avec l'une des ressources mentionnées dans la section suivante.

- Augmentation de la douleur à l'oreille non soulagée par les analgésiques (ex. : Tylenol^{MD}).
- Écoulement abondant purulent (jaune, verdâtre ou brun) provenant du conduit auditif pendant plus de 10 jours après l'intervention.
- Écoulement clair ou avec du sang pendant plus de 5 jours après l'intervention.
- Présence de fièvre (38,5 °C ou 101 °F et plus) pendant plus de 24 heures.

Si votre ouïe ou celui de votre enfant empire après plusieurs mois, cela pourrait indiquer que les tubes sont obstrués ou que les tubes sont tombés. Il sera alors nécessaire de revoir votre chirurgien ORL.

Qui dois-je consulter?

Veillez communiquer avec une infirmière Info-Santé en composant le 811, disponible 24 h sur 24, 7 jours sur 7.

OU

Vous diriger à l'urgence de votre hôpital et aviser l'urgentologue que vous avez eu une chirurgie récemment.

Bon séjour parmi nous et bonne convalescence!

www.santelaurentides.gouv.qc.ca

Hôpital de Mont-Laurier :

819 623-1234

2561, chemin de la Lièvre Sud, Mont-Laurier (QC) J9L 3G3

Hôpital de Saint-Eustache :

888 234-3837

520, boul. Arthur-Sauvé, Saint-Eustache (QC) J7R 5B1

Centre multiservices de santé et de services sociaux de Sainte-Agathe :

819 324-4000

234, rue Saint-Vincent, Sainte-Agathe-des-Monts (QC) J8C 2B8

Hôpital de Saint-Jérôme :

866 963-2777

290, rue De Montigny, Saint-Jérôme (QC) J7Z 5T3

Centre multiservices de santé et de services sociaux d'Argenteuil :

450 562-3761

145, avenue de la Providence, Lachute (QC) J8H 4C7

Centre de services de Rivière-Rouge

819 275-2118

1525, rue l'Annonciation Nord, Rivière-Rouge (QC) J0T 1T0