

LE **CISSS** DES LAURENTIDES  
complice de votre santé

## LA COLOSCOPIE COURTE



SOURCE : [www.medicalnewstoday.com](http://www.medicalnewstoday.com)

**FEUILLET D'ENSEIGNEMENT À L'USAGER**

## LA COLOSCOPIE COURTE

La coloscopie courte est un examen qui permet d'explorer, à l'aide d'un tube flexible nommé coloscope, la muqueuse du rectum et une partie du gros intestin (côlon) (environ 70 cm).

L'examen permet :

- D'identifier s'il y a présence de :
  - Source de saignement.
  - Polypes (boules de chair).
  - Tumeurs, inflammation ou diverticules (petites poches sur la surface extérieure du côlon).
- De prélever des tissus pour analyse (biopsies).
- D'enlever des polypes.
- De cautériser (technique médicale basée sur l'utilisation de chaleur ou de produit chimique) une source de saignement.
- De poser un diagnostic.

Cet examen est sécuritaire et les professionnels de la santé vous surveillent tout au long de l'examen.

N'hésitez pas à poser vos questions aux professionnels de la santé avant, pendant ou après l'examen.

### Confirmation et annulation de votre rendez-vous

Nous vous téléphonerons afin de vous donner la date et l'heure de votre rendez-vous ainsi que quelques consignes à respecter.

S'il vous est impossible de vous présenter à votre rendez-vous, il est important de nous en aviser au moins 48 heures à l'avance, en communiquant avec nous par téléphone (numéros de téléphone inscrits à la page 6). Ainsi, un autre usager en attente pourra prendre votre place.

Ce report de rendez-vous sera comptabilisé comme un refus de votre part et au 3<sup>e</sup> refus ou report, votre demande d'examen endoscopique sera complètement annulée et vous devrez revoir votre médecin pour évaluer la nécessité de subir cet examen (consigne du ministère de la Santé et des Services sociaux, (MSSS), mars 2021).



## ■ Préparation à l'examen

- La veille de l'examen, vous devrez éviter de manger des fruits, des légumes et des fibres.
- Vous pourrez prendre un déjeuner léger le matin et, par la suite, ne prendre que des liquides.
- Vous devrez vous procurer 2 lavements de phosphate de sodium (Fleet<sup>MD</sup>) rectal à la pharmacie.
  - Suivre les indications fournies avec le lavement de phosphate de sodium (Fleet<sup>MD</sup>).
  - *Si votre examen est en avant-midi* : donnez un lavement de phosphate de sodium rectal à 6 heures le matin et le deuxième doit être terminé 30 minutes avant de partir de la maison.
  - *Si votre examen est en après-midi* : donnez un lavement de phosphate de sodium rectal 4 heures avant l'examen et le deuxième doit être terminé 30 minutes avant de partir de la maison.
- Vous pourrez prendre vos médicaments habituels à 6 heures le matin **SAUF** ceux qui ont été cessés par votre médecin.
- Ne portez aucun bijou ni *piercing*. Nous vous recommandons de les laisser à la maison.
- Retirez vos lentilles cornéennes (verres de contact), vernis à ongles, faux ongles et maquillage.
- Gardez votre appareil auditif.
- Si vous recevez une médication pour vous détendre (sédation) lors de l'examen, vous devrez alors être obligatoirement accompagné pour le retour à la maison puisque vous ne pourrez pas conduire pendant une période de 24 heures. Nous vous le mentionnerons si c'est votre cas.
- Avisez le commis au rendez-vous et l'infirmière de votre état de santé ou si vos médicaments ont changé depuis la visite médicale.

### Apportez avec vous :

- Une liste à jour de la médication que vous prenez.
- Votre carte d'assurance maladie valide.
- Votre carte d'hôpital (si vous ne l'avez pas, une nouvelle carte vous sera remise en endoscopie ou vous devrez aller à l'admission de l'hôpital pour en obtenir une avant votre examen).
- Tout document radiologique pertinent qui serait en votre possession (rapports, CD, etc.).
- Un sac réutilisable pour vos effets personnels et des pantoufles antidérapantes.



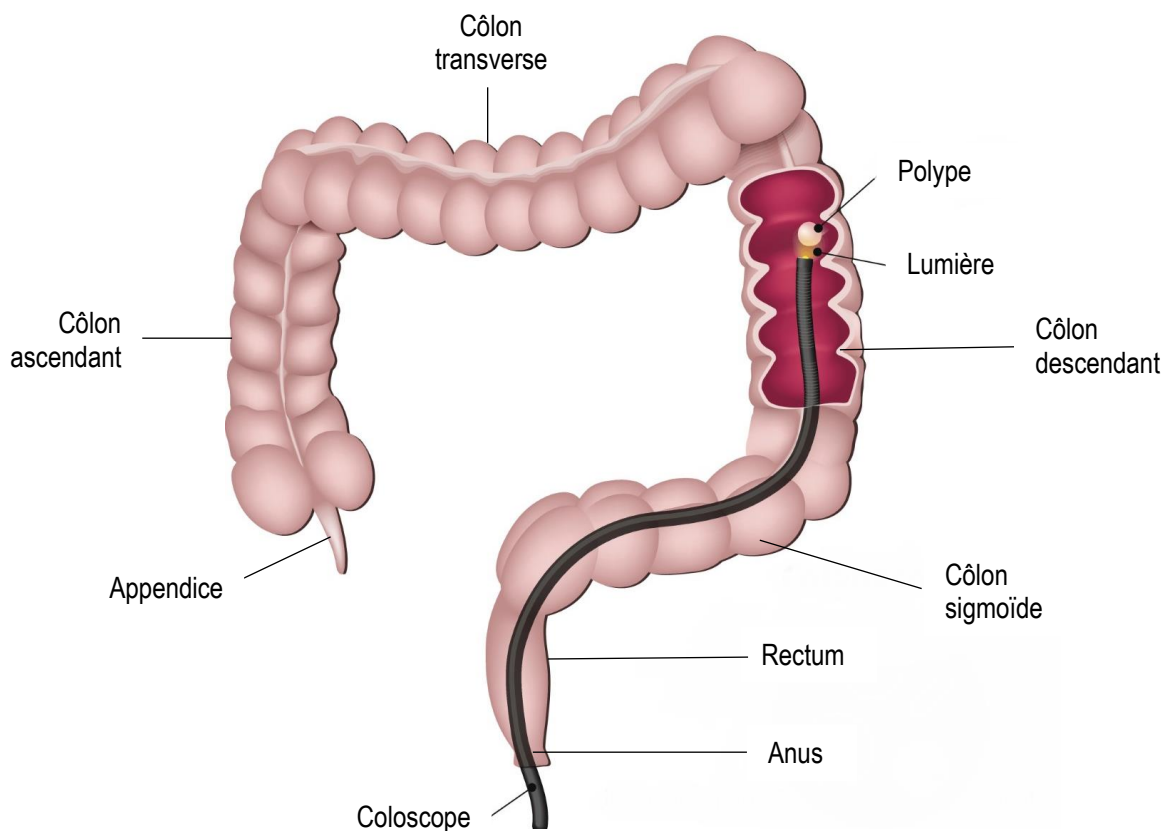
**NOUS NE SOMMES PAS RESPONSABLES DES OBJETS PERDUS OU VOLÉS. DONC, APORTEZ LE MINIMUM D'EFFETS PERSONNELS.**

## ■ Déroulement de l'examen

- Nous vous indiquerons quels vêtements seront à retirer. Vous porterez ensuite une jaquette d'hôpital.
- Une fois dans la salle d'examen, la meilleure position vous sera proposée par l'équipe de soins pour faciliter l'examen, tout en vous assurant le plus grand confort possible.
- Si vous recevez un médicament pour vous détendre (sédation), un cathéter intraveineux sera installé au bras afin d'administrer la médication nécessaire. Cela vous permettra d'être un peu endormi pendant l'examen.

Le médecin fera l'examen :

- Il introduira un tube flexible, appelé coloscope, par l'anus jusqu'à environ 30 cm du gros intestin (côlon).
- À l'aide d'une fibre optique (caméra), le médecin verra les images projetées sur un écran.
- Il est tout à fait normal de ressentir quelques crampes et poussées durant l'examen puisque le tube insuffle de l'air à l'intérieur de l'intestin.
- Il est normal de ressentir une fausse envie d'aller à la selle puisque le rectum est gonflé d'air.



## Biopsie

- Durant l'examen, il est possible de procéder à une biopsie.
- Dans ce cas, un petit instrument sera introduit dans le coloscope pour prélever un fragment de tissu.
- L'échantillon prélevé sera acheminé au laboratoire de l'hôpital pour analyse.

## Durée de l'examen

- L'examen durera environ 10 minutes et vous demeurerez en observation entre 30 minutes et 1 heure après l'examen si vous avez reçu une médication pour vous détendre (sédation). Si vous n'avez pas reçu ce type de médicament, vous quitterez tout de suite après l'examen.



## Consignes pour le retour à la maison

- Si vous avez reçu une médication pour vous détendre (sédation), vous devrez obligatoirement être accompagné pour le retour à la maison puisque vous ne pourrez pas conduire pendant une période de 24 heures suivant votre examen. Votre accompagnateur devra être facilement joignable (avoir en sa possession un téléphone cellulaire).
  - Vous devrez accéder à notre site Internet (section soins et services puis endoscopie) afin de consulter et de suivre les consignes inscrites dans le dépliant *Retour à la maison après une sédation avec ou sans analgésie*.

## Effets secondaires possibles après l'examen

- Surveillez les effets secondaires de l'examen. Ces symptômes après l'examen sont normaux et ne doivent pas vous inquiéter :
  - Ballonnements pendant quelques heures suivant l'examen. Le passage de gaz éliminera progressivement le malaise.
  - Fatigue.
  - Nausées.

## Vous devrez téléphoner à Info-Santé (811) ou vous présenter à l'urgence si vous avez :

- Présence importante de sang clair dans la toilette ou des selles noires.
- Douleur abdominale sévère non soulagée par l'acétaminophène (Tyléno<sup>MD</sup>).
- Douleur importante aux épaules.
- Température supérieure à 38,5° C buccale pendant plus de 24 heures.



## Coordonnées

Les services d'endoscopie du CISSS des Laurentides sont ouverts du lundi au vendredi de 8 h à 16 h, à l'exception de l'Hôpital de Mont-Laurier dont les heures d'ouverture sont de 7 h 30 à 15 h 30.

**À noter que les services sont fermés les samedis et dimanches ainsi que les jours fériés.**

**Hôpital de Saint-Eustache : 450 473-6811, poste 42417**  
520, boul. Arthur-Sauvé, Saint-Eustache (QC), J7R 5B1

**Hôpital Laurentien : 819 324-4000, poste 34385**  
234, rue Saint-Vincent, Sainte-Agathe-des-Monts (QC), J8C 2B8

**Hôpital régional de Saint-Jérôme : 450 432-2777, poste 22781**  
290, rue De Montigny, Saint-Jérôme (QC), J7Z 5T3

**Hôpital d'Argenteuil : 450 562-3761, poste 72521**  
**Centre multiservices de santé et de services sociaux  
d'Argenteuil**  
145, avenue de la Providence, Lachute (QC), J8H 4C7

**Hôpital de Mont-Laurier : 819 623-1234, poste 54240**  
2561, chemin de la Lièvre Sud, Mont-Laurier (QC), J9L 3G3

**Vous pouvez aussi consulter Info-Santé au 811.**