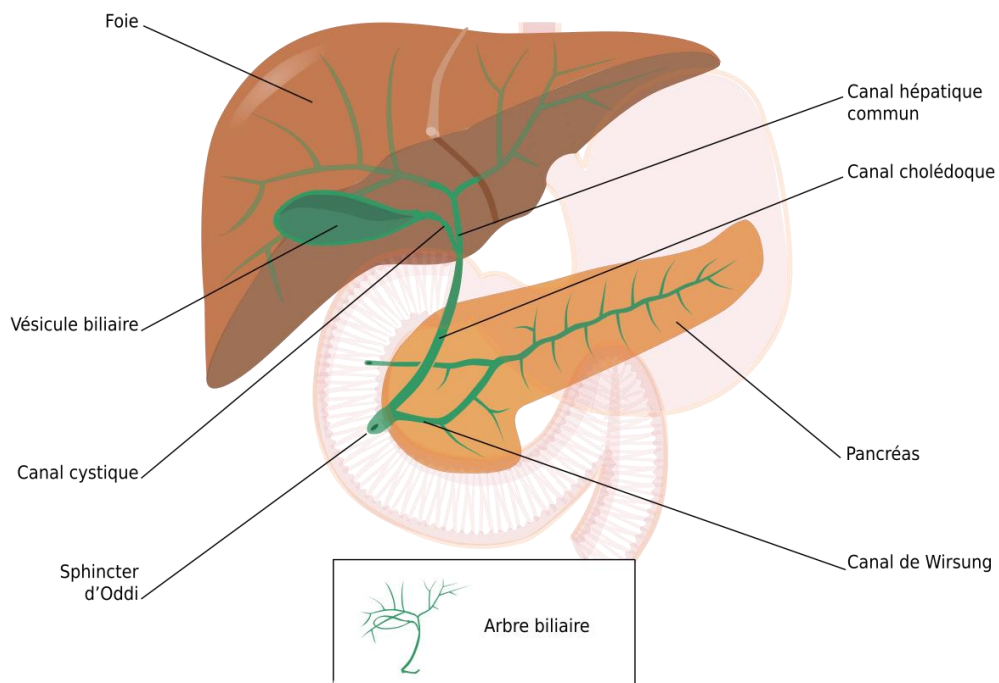


INFORMATIONS SUR LA COLIQUE BILIAIRE



Crédit image : Wikimedia Commons

FEUILLET D'ENSEIGNEMENT À L'USAGER

INFORMATIONS RELATIVES À LA COLIQUE BILIAIRE

La colique biliaire est appelée communément la crise de foie et celle-ci affecte la vésicule biliaire (organe annexe du foie). La vésicule biliaire est un petit sac situé près du foie servant à recueillir la bile fabriquée par ce dernier. Les pierres ou les calculs biliaires peuvent bloquer le canal d'où s'écoule la bile. Si celle-ci ne peut plus sortir de la vésicule biliaire, une douleur intense sera ressentie. Cette douleur est associée à la colique biliaire ou à la crise de foie. Si la vésicule s'infecte (cholécystite), la douleur pourrait devenir très intense.

Quels sont les symptômes d'une colique biliaire?

- Douleur intense située à droite de l'estomac pouvant être ressentie jusqu'au niveau du dos et qui dure généralement de 30 minutes à 4 heures.
- Nausées (maux de cœur).
- Vomissements.

Les symptômes disparaissent lorsque le calcul se déplace spontanément, ce qui permettra à la bile de s'écouler normalement.

Qui est à risque de faire une colique biliaire?

Les personnes :

- Ayant déjà fait une colique biliaire.
- Ayant des antécédents familiaux de colique biliaire.
- Ayant perdu du poids rapidement (régime restrictif, chirurgie bariatrique, etc.).
- Souffrant d'une maladie inflammatoire chronique des intestins.
- Souffrant de diabète ou d'obésité.

Les personnes de sexe féminin et l'âge sont également des facteurs de risque.

Comment soigne-t-on la colique biliaire?

La colique biliaire se traite habituellement par la prise de médicament contre la douleur. Si les crises se répètent souvent, une intervention chirurgicale peut parfois être nécessaire afin d'éviter les récives. Cette chirurgie non urgente permet d'enlever la vésicule biliaire ainsi que les calculs (pierres) qu'elle contient. La chirurgie n'entraîne aucun problème de digestion par la suite.

Pourquoi ai-je été référé à l'accueil clinique par mon médecin?

Votre état requiert une évaluation approfondie afin de préciser le diagnostic et de planifier le traitement le plus approprié selon votre condition.

L'évaluation par l'équipe de l'accueil clinique peut comporter une évaluation téléphonique à l'aide d'un questionnaire, la prise des signes vitaux, des analyses sanguines et la planification d'exams diagnostiques permettant de visualiser votre vésicule biliaire. Ces examens ne sont pas douloureux.

L'infirmière de l'accueil clinique maintient une communication avec votre médecin ou votre infirmière praticienne spécialisée en 1^{re} ligne (IPSPL). Soyez assuré que les résultats de vos analyses de laboratoire et de vos examens diagnostiques lui seront envoyés.

Il est possible qu'une consultation avec un médecin spécialiste soit demandée.

Que dois-je faire?

- Présentez-vous à vos examens.
- Prenez vos médicaments comme prescrits.
- Reposez-vous.

Pour prévenir les crises de coliques biliaires

La saine gestion de votre poids est encouragée par la modification de vos habitudes de vie :

- Adopter un mode de vie physiquement actif.
- Manger sainement selon le *Guide alimentaire canadien* :
 - Consommer des fruits et légumes en abondance;
 - Favoriser les aliments à grains entiers;
 - Manger régulièrement trois repas par jour;
 - Cuisiner plus souvent;
 - Manger en présence des signaux de la faim et cesser de manger lorsque ces signaux disparaissent;
 - Éviter les périodes de jeûne, car elles favorisent la formation de calculs en gardant la bile dans la vésicule biliaire;
 - Éviter les aliments trop riches en gras : friture, restauration rapide, charcuteries, pâtisseries, etc.

Pour plus de détails sur une saine alimentation, consulter le guide-alimentaire.canada.ca/fr/.

Pour des conseils nutritionnels adaptés à votre condition, consulter une diététiste-nutritionniste. Visiter le www.odnq.org afin de vous aider dans vos recherches.

■ **Quand dois-je consulter d'urgence?**

Si d'ici votre consultation avec l'infirmière de l'accueil clinique ou lors de votre prochain rendez-vous médical, vous présentez un ou plusieurs des symptômes suivants, vous devez vous rendre à l'urgence :

Détérioration sévère de l'état général :

- Douleur abdominale intense ou augmentant rapidement et non soulagée malgré la prise d'acétaminophène (Tyléno^{MD});
- Faiblesse importante, étourdissements, pâleur, peau moite et froide, palpitations ou sensation de cœur qui bat plus vite ou essoufflement;
- Fièvre : prise de la température buccale à l'aide d'un thermomètre et dont le résultat est supérieur à 38°C ou présence de symptômes de fièvre (courbatures, frissons, malaise général);
- Peau de couleur jaune ou blanc des yeux de couleur jaune (jaunisse).

■ **Qui puis-je contacter?**

- L'infirmière de l'accueil clinique est disponible pour répondre à vos questions du lundi au vendredi entre 8 h et 16 h, sauf les jours fériés.
 - Accueil clinique de Saint-Eustache : 450 473-6811, poste 44104.
 - Accueil clinique de Saint-Jérôme : 450 432-2777, poste 23950.
 - Accueil clinique de Sainte-Agathe : 819 324-4000, poste 34713 ou 34707.
- Info-Santé en composant le 811 (service disponible 24 heures sur 24 et 7 jours sur 7).