

Plan d'action annuel 2018-2020 à l'égard des personnes handicapées

Février 2019

Québec 

Une publication du Centre intégré de santé et de services sociaux des Laurentides
290, rue De Montigny, Saint-Jérôme (Québec) J7Z 5T3

Adopté par le comité de direction le 22 février 2019, puis présenté au conseil d'administration le 6 mars 2019.

Le genre masculin est utilisé comme générique, dans le seul but de ne pas alourdir le texte.

Tous droits réservés.

La reproduction complète ou partielle ainsi que le téléchargement sont autorisés à des fins non commerciales seulement et à la condition de mentionner la source.

La version électronique de ce document peut être consultée sur le site du CISSS des Laurentides : <http://www.santelaurentides.gouv.qc.ca/>

© Centre intégré de santé et de services sociaux des Laurentides, 2019

Table des matières

1. Introduction et cadre légal.....	4
2. Portrait du CISSS des Laurentides et de ses secteurs d'activité	4
2.1 Portrait de l'organisation	4
2.2 Mission	5
3. Engagement de l'organisation.....	5
4. Personne et groupe de travail responsable du plan d'action	5
5. Mise en œuvre du plan d'action	6
6. Identification des obstacles priorités et des mesures retenues pour 2018-2020	7
7. Adoption et diffusion du plan d'action.....	9
8. Coordonnées pour joindre un représentant de l'organisation	9
9. Annexe 1 Organigramme du CISSS des Laurentides	10
10. Annexe 2 : Liste des installations	11

1. Introduction et cadre légal

Différentes directions ont contribué à faire une analyse des obstacles dans l'organisation pouvant nuire à l'intégration des personnes handicapées. Cet exercice a permis d'élaborer le *Plan d'action à l'égard des personnes handicapées 2018-2020* du CISSS ayant pour but de réduire, éliminer et prévenir les obstacles à l'intégration des personnes handicapées, et ainsi, contribuer à l'exercice de leur citoyenneté.

En plus de répondre à une volonté de favoriser l'intégration, le *Plan d'action à l'égard des personnes handicapées* répond aux obligations légales inscrites à la *Loi assurant l'exercice des droits des personnes handicapées en vue de leur intégration scolaire, professionnelle et sociale* (L.R.Q., c. E-20.1). Ces obligations, selon les articles de cette loi, sont les suivantes :

61.1 Chaque ministère et organisme public qui emploient au moins 50 personnes ainsi que chaque municipalité locale qui compte au moins 15 000 habitants adopte, au plus tard le 17 décembre 2005, un plan d'action identifiant les obstacles à l'intégration des personnes handicapées dans le secteur d'activité relevant de ses attributions, et décrivant les mesures prises au cours de l'année qui se termine et les mesures envisagées pour l'année qui débute dans le but de réduire les obstacles à l'intégration des personnes handicapées dans ce secteur d'activité. Ce plan comporte en outre tout autre élément déterminé par le gouvernement sur recommandation du ministre. Il doit être produit et rendu public annuellement.

61.3 Les ministères, les organismes publics et les municipalités tiennent compte dans leur processus d'approvisionnement lors de l'achat ou de la location de biens et de services, de leur accessibilité aux personnes handicapées.

De plus, le plan d'action s'inscrit aux orientations dictées par les politiques gouvernementales, soit :

- Politique gouvernementale à part entière : pour un véritable exercice du droit à l'égalité;
- Politique gouvernementale sur l'accès aux documents et aux services offerts au public pour les personnes handicapées.

2. Portrait du CISSS des Laurentides et de ses secteurs d'activité

2.1 Portrait de l'organisation

Le CISSS des Laurentides fut créé le 1^{er} avril 2015 et il est le fruit du regroupement de 13 établissements, dont les 7 centres de santé et de services sociaux du territoire, l'agence de la santé et des services sociaux, la Résidence de Lachute, le centre jeunesse et les centres de réadaptation de la région des Laurentides. L'organisation compte 14 000 employés et dessert une population de 595 000 personnes. L'organigramme se trouve à l'annexe 1 du présent document.

Son siège social est situé à Saint-Jérôme et ses installations sont constituées de plus de 100 installations situées sur un territoire de plus de 20 000 km². Parmi celles-ci, on retrouve 6 hôpitaux, 12 CLSC, 15 CHSLD publics, dont 1 anglophone, 2 CHSLD privés conventionnés, 1 CHSLD privé avec entente de service, 18 GMF, 3 unités de médecine familiale. Vous trouverez la liste complète des installations à l'annexe 2.

2.2 Mission

La mission du CISSS des Laurentides est conforme à celle définie par le ministère de la Santé et des Services sociaux, soit :

- Être au cœur d'un réseau territorial de services (RTS);
- Assurer la prestation de soins et services à la population de son territoire, incluant le volet santé publique;
- Veiller à l'organisation des services et à leurs complémentarités sur son territoire, dans le cadre de ses multiples missions, et ce en fonction des besoins de sa population et de ses réalités territoriales;
- Conclure des ententes avec les autres installations et organisations partenaires de son RTS (centres hospitaliers universitaires, cliniques médicales, groupes de médecine de famille, clinique réseau, organismes communautaires, pharmacies communautaires, partenaires externe, etc.).

3. Engagement de l'organisation

Le CISSS des Laurentides s'engage à œuvrer en continu afin de favoriser la participation sociale des personnes handicapées. Pour ce faire, il s'engage à :

- Effectuer la mise à jour annuelle du plan d'action;
- Poursuivre les activités du comité permanent;
- Poursuivre la consultation de l'expérience usager par le biais des comités des usagers.

4. Personne et groupe de travail responsable du plan d'action

La mise en œuvre du plan d'action à l'égard des personnes handicapées pour le CISSS des Laurentides est sous la responsabilité de Jean-Philippe Cotton, directeur des programmes DI-TSA-DP. Il a mandaté Marie-Claude Beaulieu, directrice adjointe au continuum déficience physique pour la coordination du plan d'action.

Le mandat de l'élaboration et de la mise en œuvre du plan d'action a été confié à un comité de travail temporaire composé de représentants de différentes directions. Les membres du comité de travail sont :

- Emmanuelle Côté, technicienne en bâtiment, Direction des services techniques.
- Dominique Gauthier, agente d'information, Direction des ressources humaines, des communications et des affaires juridiques.
- Nadia Poulin, directrice de la logistique, Direction de la logistique.
- Pascale Cloutier, directrice adjointe, attraction et dotation, Direction des ressources humaines, des communications et des affaires juridiques.
- Marie-Claude Beaulieu, directrice adjointe du continuum en déficience physique, Direction des programmes déficience intellectuelle, trouble du spectre de l'autisme et déficience physique.
- Anne-Marie Chaumont, technicienne en administration, Direction des programmes déficience intellectuelle, trouble du spectre de l'autisme et déficience physique.

Les mesures sélectionnées s'attardent à certains services, installations ou politiques faisant l'objet d'article de la loi, de politique gouvernementale ou de reddition de compte tel que :

- L'accès aux documents et aux services offerts au public pour les personnes handicapées, accessibilité des sites Web;
- Loi sur l'accès à l'égalité en emploi dans des organismes publics (100 personnes ou plus);
- Approvisionnement en biens et services accessibles;
- Accessibilité des lieux physiques.

5. Mise en œuvre du plan d'action

En collaboration avec les membres du comité de travail, la coordonnatrice du plan d'action assure le suivi de la mise en œuvre de celui-ci. Vous trouverez dans le tableau suivant les obstacles et mesures retenus pour 2018-2020.

6. Identification des obstacles priorités et des mesures retenues pour 2018-2020

Domaine d'activité	Obstacles priorités	Objectifs visés	Mesures et ressources	Responsable	Échéancier
Accessibilité des lieux	Méconnaissances de la localisation des salles de bains adaptés dans les différents sites du CISSS.	Faciliter l'accès aux salles de bains adaptés de notre CISSS.	Création d'un registre des salles de bains adaptés disponibles à la clientèle. Rendre disponible l'information.	Emmanuelle Côté, technicienne en bâtiment, direction des services techniques.	Hiver 2020
Accès documents et services (communications, Web, plaintes, appels d'offres)	Méconnaissance des équipes sur la responsabilité du CISSS à faciliter l'accès aux documents.	Sensibiliser les gestionnaires aux obligations à l'accès aux documents et services.	Intégrer l'information lors d'une tournée des comités de gestion des différentes directions.	Marie-Claude Beaulieu, directrice adjointe du continuum en déficience physique.	Automne 2019
Développement de l'employabilité	Risque de désengagement d'employeur à maintenir en emploi des personnes avec déficience.	Reconnaître la contribution des employeurs de la région qui participe à l'intégration.	Certificat remis aux employeurs.	Éric Bellefeuille, directeur adjoint du continuum déficience intellectuelle et trouble du spectre de l'autisme.	Printemps 2018
	Personnes en situation de handicap peu représentées au sein du CISSS.	Favoriser l'intégration des personnes en situation de handicap dans l'organisation.	Mise sur pied du comité sur l'intégration au travail des personnes handicapées visant à doter l'établissement d'une politique (ou d'un autre document structurant) à cet effet. Évaluation des mesures d'accommodement lors d'embauches de personnes avec des limitations.	Éric Bellefeuille, directeur adjoint du continuum déficience intellectuelle et trouble du spectre de l'autisme. Pascale Cloutier, directrice adjointe, attraction et dotation.	Hiver 2019 En continu
	Personnes en situation de handicap peu représentées au sein du CISSS.	Sensibiliser les agents de dotation à adapter des processus d'embauche inclusifs.	Participation du personnel du service de dotation à la formation donnée par le conseil du patronat.	Pascale Cloutier, directrice adjointe, attraction et dotation.	Automne 2019
	Personnes en situation de handicap peu représentées au sein du CISSS.	Favoriser l'intégration de stagiaires en situation de handicap dans l'organisation.	Création de capsules témoignant de réussite de l'intégration à présenter aux gestionnaires.	Carole Gravel, chef de programme d'intégration au travail.	Automne 2018

Domaine d'activité	Obstacles priorités	Objectifs visés	Mesures et ressources	Responsable	Échéancier
Approvisionnement / gestion contractuelle	Les produits achetés ne sont pas toujours adaptés pour les personnes handicapées.	Sensibiliser l'équipe des approvisionnements.	Donner la formation de l'OPHQ dédiée au personnel des approvisionnements. Intégrer les critères d'accessibilité aux personnes handicapées dans les appels d'offres. Identifier un professionnel de la direction DI-TSA-DP pour accompagner l'équipe des approvisionnements lorsqu'il y a des questionnements sur l'accessibilité.	Nadia Poulin, directrice de la logistique. Marie-Claude Beaulieu, directrice adjointe du continuum en déficience physique.	À déterminer, selon disponibilité de la formation. Automne 2019
Sensibilisation	Méconnaissance des gestionnaires des responsabilités du CISSS pour favoriser l'intégration des personnes handicapées.	Informar les gestionnaires du plan d'action à l'égard des personnes handicapées.	Faire la tournée des comités de gestion des différentes directions pour une présentation du plan.	Marie-Claude Beaulieu, directrice adjointe du continuum en déficience physique.	Automne 2019
	Méconnaissance des enjeux vécus par les personnes en situation de handicap.	Actualiser des activités de sensibilisation pendant la semaine nationale des personnes handicapées.	Créer un comité de travail pour l'élaboration d'un plan d'activités. Réaliser le plan.	Marie-Claude Beaulieu, directrice adjointe du continuum en déficience physique.	Printemps 2019
	Méconnaissance du personnel de l'accueil des éléments à considérer pour intervenir auprès des personnes handicapées.	Sensibiliser le personnel à l'accueil quant aux besoins et réalités des personnes handicapées.	Explorer la possibilité de faire des séances de formation au personnel de l'accueil en contexte hôpital et CLSC	Marie-Claude Beaulieu, directrice adjointe du continuum en déficience physique.	Hiver 2019
Consultation	Méconnaissance de l'expérience client au sein du CISSS.	Mettre en place un processus de consultation d'usagers.	Rencontrer différents comités d'usagers tous les ans.	Marie-Claude Beaulieu, directrice adjointe du continuum en déficience physique.	Une fois par année

7. Adoption et diffusion du plan d'action

Le plan d'action a été adopté par le comité de direction le 22 février 2019, puis présenté au conseil d'administration du CISSS des Laurentides le 6 mars 2019.

Le plan d'action de l'organisation sera rendu public par les moyens suivants :

- Diffusion sur le site Internet du CISSS des Laurentides;
- Nouvelle à la une du site Internet du CISSS des Laurentides;
- Nouvelle dans l'infolettre du CISSS des Laurentides, destinée à 16 000 membres du personnel;
- Note de service au personnel de la direction DI TSA DP;
- Il est disponible en format PDF et Word sur le site Web de l'organisation à l'adresse : <http://www.santelaurentides.gouv.qc.ca/accueil/accessibilite.html>;
- Il sera disponible en médias adaptés, sur demande, auprès du service des communications et des relations publiques.

8. Coordonnées pour joindre un représentant de l'organisation

Les demandes d'information, les commentaires ou les suggestions sur le plan d'action ou les services offerts par l'organisation aux personnes handicapées peuvent être adressés à :

Marie-Claude Beaulieu, Coordinatrice de services aux personnes handicapées et
Directrice adjointe du continuum en déficience physique
Direction des programmes déficience intellectuelle, trouble du spectre de l'autisme et déficience physique

Centre intégré de santé et de services sociaux des Laurentides
Centre de réadaptation en déficience physique d'Youville et de services externes pour aînés
531, rue Laviolette
Saint-Jérôme (Qc) J7Y 2T8
Téléphone: 450 432-2777, poste 72192
Courriel : Marie-Claude.Beaulieu@ssss.gouv.qc.ca

9. Annexe 1 Organigramme du CISSS des Laurentides

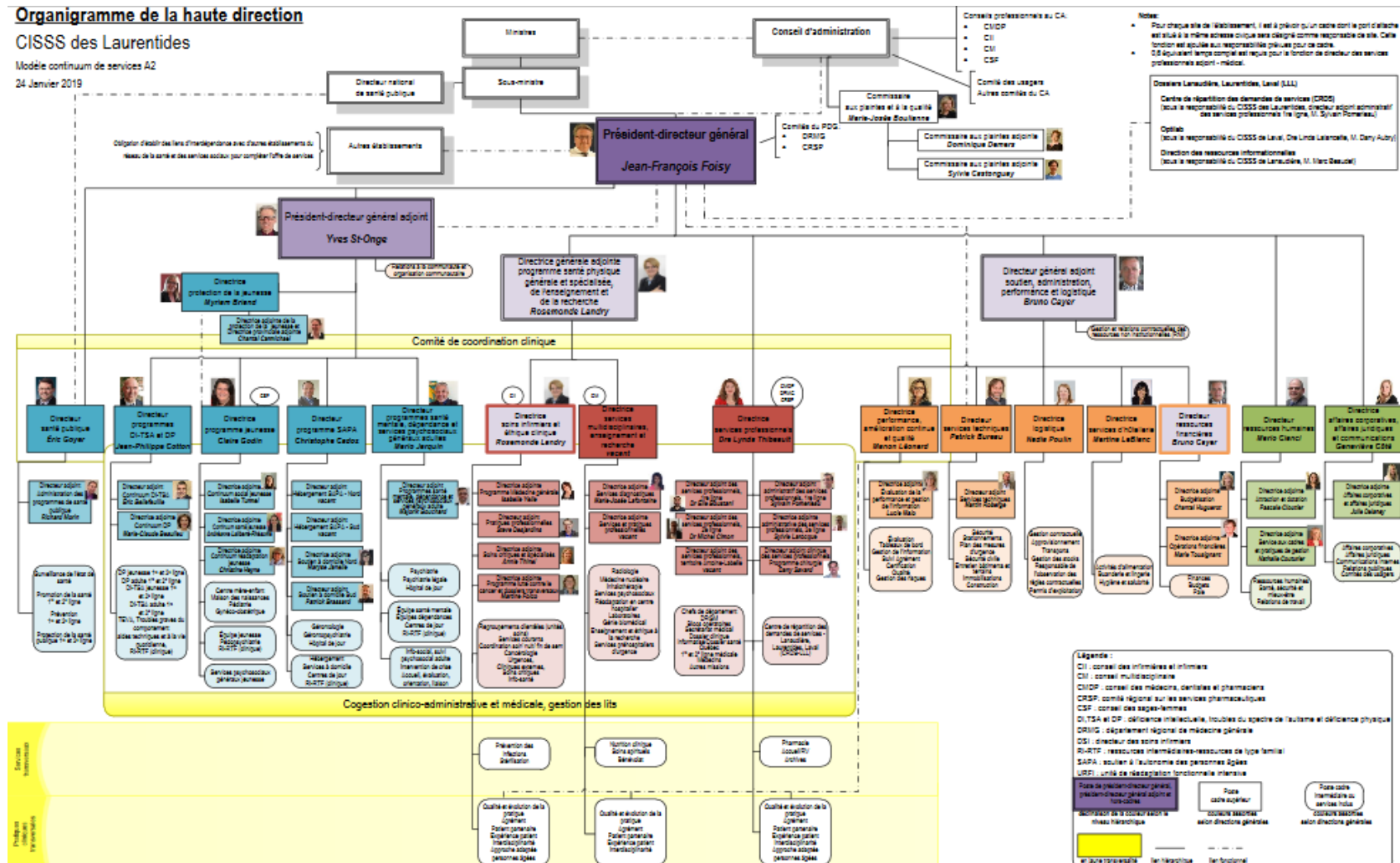
[Cliquer ici pour consulter l'organigramme du CISSS des Laurentides](http://www.santelaurentides.gouv.qc.ca). Le lien vous dirigera vers le site web du CISSS des Laurentides, www.santelaurentides.gouv.qc.ca

Organigramme de la haute direction

CISSS des Laurentides

Modèle continuum de services A2

24 Janvier 2019



10. Annexe 2 : Liste des installations

Nom de l'installation	Adresse	Ville
Centre de réadaptation en déficience physique de Blainville	1300, boulevard Curé-Labelle	Blainville
Maison de naissance du Boisé-de-Blainville	15, 70e avenue Ouest	Blainville
Centre de réadaptation en DI-TSA	3056, chemin de la Rivière-Cachée	Boisbriand
Centre de réadaptation en DI-TSA	3056, chemin de la Rivière-Cachée	Boisbriand
Centre de dépendance	333, rue Antonin-Campeau, bureau 103	Deux-Montagnes
Centre de réadaptation en DI-TSA	333, rue Antonin-Campeau, bureau 102	Deux-Montagnes
Services jeunesse	333, rue Antonin-Campeau, bureau 101	Deux-Montagnes
CLSC et Centre de jour de Grenville	93, rue Maple	Grenville
Centre de réadaptation pour les jeunes en difficulté d'adaptation d'Huberdeau	104, rue du Vert-Pré	Huberdeau
Centre d'hébergement de Labelle	50, rue de l'Église, case postale 38	Labelle
CLSC de Labelle	17, rue du Couvent	Labelle
Centre de protection et de réadaptation pour les jeunes en difficulté d'adaptation de Lachute	143, avenue de la Providence	Lachute
Centre de réadaptation en déficience physique de Lachute	145, avenue de la Providence	Lachute
Centre de réadaptation en dépendance de Lachute	145, avenue de la Providence	Lachute
Centre de réadaptation en DI-TSA	390, avenue Bethany	Lachute
Centre multiservices de santé et de services sociaux d'Argenteuil	145, avenue de la Providence	Lachute
CLSC et centre de services ambulatoires en pédopsychiatrie	189, rue Mary	Lachute
Résidence Lachute	377, rue Principale	Lachute
Centre d'hébergement de Saint-Benoît	9100, rue Dumouchel	Mirabel
Centre de réadaptation en DI-TSA	18110, rue Lapointe	Mirabel
CLSC de Mirabel	8467, rue Saint-Jacques	Mirabel

Nom de l'installation	Adresse	Ville
Centre d'hébergement Sainte-Anne	411, rue de la Madone	Mont-Laurier
Centre de dépendance	757, rue de la Madone	Mont-Laurier
Centre de protection et de réadaptation pour les jeunes en difficulté d'adaptation de Mont-Laurier	419, rue de la Madone	Mont-Laurier
Centre de réadaptation en déficience physique de Mont-Laurier	515, rue Hébert, bureau 01	Mont-Laurier
Centre de réadaptation en DI-TSA	600, rue de la Madone	Mont-Laurier
Centre de réadaptation en DI-TSA	679, rue de la Madone	Mont-Laurier
CLSC de Mont-Laurier	757, rue de la Madone	Mont-Laurier
Groupe de médecine de famille universitaire de Mont-Laurier	757, rue de la Madone	Mont-Laurier
Hôpital de Mont-Laurier	2561, chemin de la Lièvre Sud	Mont-Laurier
Santé en entreprise Mont-Laurier	471, rue Chasles	Mont-Laurier
Centre d'hébergement de Mont-Tremblant	925, rue de Saint-Jovite	Mont-Tremblant
CLSC de Mont-Tremblant	635, rue Léonard	Mont-Tremblant
CLSC de Notre-Dame-du-Laus	8, rue Saint-Denis, case postale 309	Notre-Dame-du-Laus
Centre de protection de l'enfance et de la jeunesse d'Oka	118, rue Notre-Dame	Oka
CLSC de Piedmont	694, chemin Avila	Piedmont
Centre de réadaptation en DI-TSA	1525, l'Annonciation Nord, 2e étage Nord	Rivière-Rouge
Centre de réadaptation en DI-TSA	602, rue l'Annonciation Nord	Rivière-Rouge
Centre de services de Rivière-Rouge	1525, rue l'Annonciation Nord	Rivière-Rouge
Centre d'hébergement Hubert-Maisonnette	365, chemin de la Grande-Côte	Rosemère
Centre de réadaptation en DI-TSA	138A, chemin de la Grande-Côte	Rosemère
Centre de réadaptation en DI-TSA	140, chemin de la Grande-Côte	Rosemère
Centre d'hébergement des Hauteurs	707, boulevard de Sainte-Adèle	Sainte-Adèle

Nom de l'installation	Adresse	Ville
Centre de prélèvement Des Sommets	118, rue Principale	Sainte-Agathe-des-Monts
Centre de protection et de réadaptation pour les jeunes en difficulté d'adaptation de Sainte-Agathe-des-Monts	125 A, chemin du Tour-du-Lac	Sainte-Agathe-des-Monts
Centre de réadaptation en déficience physique	144, rue Principale Est, bureau 300	Sainte-Agathe-des-Monts
Centre de réadaptation en déficience physique de Sainte-Agathe-des-Monts	234, rue Saint-Vincent	Sainte-Agathe-des-Monts
Centre de réadaptation en dépendance de Sainte-Agathe-des-Monts	21, rue Godon-Ouest	Sainte-Agathe-des-Monts
Centre de réadaptation en DI-TSA	125 A, Chemin du Tour du Lac, C.P. 40	Sainte-Agathe-des-Monts
Centre de réadaptation en DI-TSA	66, avenue au Pied de la Côte	Sainte-Agathe-des-Monts
CLSC de Sainte-Agathe-des-Monts (144, Principale)	144, rue Principale Est	Sainte-Agathe-des-Monts
CLSC de Sainte-Agathe-des-Monts (Édifice Grignon)	2, rue Préfontaine Ouest	Sainte-Agathe-des-Monts
Hôpital Laurentien	234, rue Saint-Vincent	Sainte-Agathe-des-Monts
Pavillon Jacques-Duquette	234, rue Saint-Vincent	Sainte-Agathe-des-Monts
Pavillon Marcel-Larocque	21, rue Godon Ouest	Sainte-Agathe-des-Monts
Pavillon Philippe-Lapointe	234, rue Saint-Vincent	Sainte-Agathe-des-Monts
Centre de réadaptation pour les jeunes en difficulté d'adaptation de Sainte-Sophie	225, chemin du Lac-Bertrand	Sainte-Sophie
Centre d'hébergement Drapeau-Deschambault	100, rue du Chanoine-Lionel-Groulx	Sainte-Thérèse
Centre de prélèvement	300, rue Sicard	Sainte-Thérèse
Centre de réadaptation en dépendance de Thérèse-De Blainville	125, rue Duquet	Sainte-Thérèse

Nom de l'installation	Adresse	Ville
Clinique externe de psychiatrie de Sainte-Thérèse	55, rue Saint-Joseph, 2e étage	Sainte-Thérèse
CLSC de Thérèse-De Blainville	125, rue Duquet	Sainte-Thérèse
CLSC Saint-Joseph	55, rue Saint-Joseph	Sainte-Thérèse
Info-Santé	Confidentielle	Sainte-Thérèse
Services jeunesse	300, rue Sicard, bureau 255	Sainte-Thérèse
Centre 465	465, rue Bibeau	Saint-Eustache
Centre d'hébergement de Saint-Eustache	55, rue Chénier	Saint-Eustache
Centre de cancérologie de Saint-Eustache	14, boul. Industriel (1er et 2e étage)	Saint-Eustache
Centre de prélèvement de Saint-Eustache	239, rue Robinson	Saint-Eustache
Centre de réadaptation en déficience physique	29, chemin d'Oka, bureau 220	Saint-Eustache
Centre de réadaptation en DI-TSA	356, chemin de la Grande-Côte	Saint-Eustache
Centre externe de dialyse rénale de Saint-Eustache	14, boulevard Industriel, 3e étage	Saint-Eustache
Clinique externe de pédopsychiatrie	115, rue Saint-Laurent	Saint-Eustache
Clinique externe de psychiatrie adulte	111, rue Saint-Laurent	Saint-Eustache
CLSC Jean-Olivier-Chénier	29, chemin d'Oka	Saint-Eustache
CRDS LLL	1, Place de la Gare	Saint-Eustache
Groupe de médecine de famille universitaire de Saint-Eustache	57, boulevard Industriel, bureau 2200	Saint-Eustache
Hôpital de Saint-Eustache	520, boulevard Arthur-Sauvé	Saint-Eustache
Centre d'hébergement de Saint-Jérôme	200, rue Rolland	Saint-Jérôme
Centre d'hébergement Lucien-G. Rolland	175, rue Durand	Saint-Jérôme
Centre de dépendance - SAAQ	293, rue de Villemure, bureau 301	Saint-Jérôme
Centre de dépendance 24 / 7	465, 5e Rue	Saint-Jérôme
Centre de prélèvement	480, 5e Rue	Saint-Jérôme

Nom de l'installation	Adresse	Ville
Centre de protection de l'enfance et de la jeunesse de Saint-Jérôme	346, 348, 350 et 352 rue Bocage	Saint-Jérôme
Centre de protection et de réadaptation pour les jeunes en difficulté d'adaptation de Saint-Jérôme	358, rue Laviolette	Saint-Jérôme
Centre de réadaptation en déficience physique	51, rue Boyer	Saint-Jérôme
Centre de réadaptation en déficience physique et services externes pour les aînés d'Youville	531, rue Laviolette	Saint-Jérôme
Centre de réadaptation en déficience physique de la rue Boyer	11, rue Boyer	Saint-Jérôme
Centre de réadaptation en déficience physique du Centre-ville-de-Saint-Jérôme	225, rue du Palais	Saint-Jérôme
Centre de réadaptation en dépendance de Saint-Jérôme	906, rue Labelle	Saint-Jérôme
Centre de réadaptation en dépendance de Saint-Jérôme	910, rue Labelle	Saint-Jérôme
Centre de réadaptation en DI-TSA	44, rue du Pavillon	Saint-Jérôme
Centre de réadaptation en DI-TSA	500, boul. des Laurentides, bureau 240	Saint-Jérôme
Centre de réadaptation en DI-TSA	500, boul. des Laurentides, bureau 255	Saint-Jérôme
Centre de réadaptation en DI-TSA	55, 104e avenue	Saint-Jérôme
Centre de réadaptation en DI-TSA-DP	500, boul. des Laurentides, bureau 252	Saint-Jérôme
Centre de réadaptation pour les jeunes en difficulté d'adaptation de Saint-Jérôme	148, rue Castonguay	Saint-Jérôme
Clinique de développement	1000, rue Labelle	Saint-Jérôme
Clinique externe de psychiatrie de Saint-Jérôme	290, rue de Montigny	Saint-Jérôme
Clinique externe Pavillon Rosaire-Lapointe	190, rue Saint-Marc	Saint-Jérôme
CLSC de l'Établissement de détention	2, boulevard de la Salette	Saint-Jérôme
CLSC du Centre-ville-de-Saint-Jérôme	430, rue Labelle	Saint-Jérôme
CLSC Lafontaine	1000, rue Labelle	Saint-Jérôme
Galerias des Laurentides	500, boulevard des Laurentides	Saint-Jérôme

Nom de l'installation	Adresse	Ville
Groupe de médecine de famille universitaire Lafontaine	1000, Labelle, local 2100	Saint-Jérôme
Hôpital régional de Saint-Jérôme	290, rue de Montigny	Saint-Jérôme
Santé au travail	450, Monseigneur Dubois, bureau 101	Saint-Jérôme
Pavillon Marie-Berthe Thibault	185, rue Durand	Saint-Jérôme
Santé au travail	450, Monseigneur Dubois, bureau 101	Saint-Jérôme
Santé mentale et dépendance	295, rue de Villemure	Saint-Jérôme
Services jeunesse	500, boul. des Laurentides, bureau 241	Saint-Jérôme
CLSC de Saint-Sauveur	150, rue Principale	Saint-Sauveur